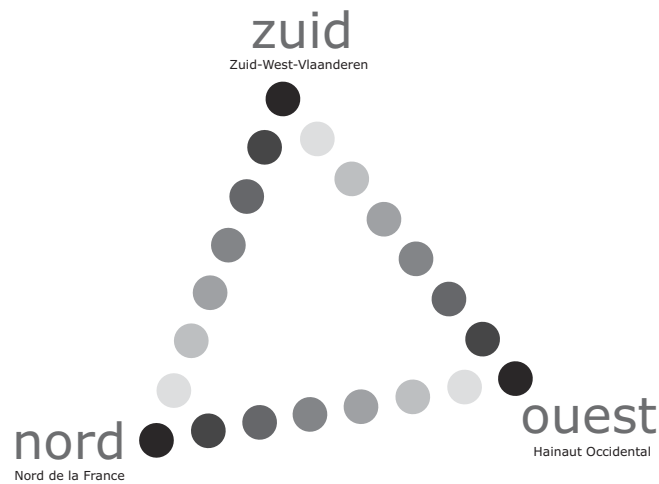


07

Nouvelles stratégies
à l'égard du paysage

Nieuwe strategieën
aangaande het landschap

Eric Luiten



Een andere kijk

Grensoverschrijdend samenwerken verandert je kijk op je omgeving.

Dat geldt overall, wat ook het doel van de samenwerking moge zijn; en dat geldt hier nog meer, waar we bouwen aan een grensoverschrijdende metropool van Europees belang.

Je verruimt je blik, je ziet meer. Je stelt vast dat le Nord aan je zuidkant ligt, en jouw Zuid in hun noorden; en West (Henegouwen) blijkt dan weer het oosten te zijn. In je vertrouwde omgeving ontdek je onvermoede rijkdommen.

Grensoverschrijdend samenwerken hou je niet vol als je geen ambities noch strategieën bepaalt, geen vriendschap noch verstandhouding bouwt, geen kennis verzamelt.

De activiteiten van de GPCI (samen beslissen om te bouwen aan een grensoverschrijdende metropool) doen ideeën ontstaan, en ambities, strategieën en projecten... die de maatschappelijke krachten aan weerszij van de grens motiveren en tot nauwere samenwerking inspireren.

Enkele honderden actoren, deskundigen, bevoorrechte getuigen en beleidsvoerders werken daartoe samen. Uit hun debatten, getuigenissen, onderzoeken en beslissingen zijn al talrijke deelstudies ontstaan, met als kroon op het werk de *Strategie voor een grensoverschrijdende metropool*.

De uitgave van de "*Cahiers en Dossiers van het Grensoverschrijdend atelier*" (eerst in het kader van het "Grootstad"-project, en nu dank zij een ad hoc Interreg-financiering) zorgt ervoor dat die productie ook ruimere bekendheid geniet, en dat ze de beleidsbeslissingen blijvend inspireert.

Het gaat er immers niet alleen om ambities te bepalen en kennis te verzamelen, maar vooral om projecten te realiseren die onze regio en onze manier van samenwerken ingrijpend vernieuwen en verbeteren. Dat is grensoverschrijdende metropoolvorming: een doordacht antwoord op de uitdagingen van een onzekere toekomst.

Changer le regard

Qu'il s'agisse de coopération transfrontalière au sens large (quel que soit le territoire, le temps ou l'objet), ou de la construction d'une métropole franco-belge de dimension européenne (qui est l'objet de notre action, ici et maintenant), la coopération transfrontalière implique toujours un changement de regard. On constate que le Nord se trouve au Sud et l'Occident à l'Est... le regard s'ouvre, il s'élargit et s'enrichit; et dans un territoire que pourtant on croyait familier on découvre des richesses inattendues.

La coopération transfrontalière se nourrit d'ambitions et de stratégies, de connivences et d'amitiés, et de savoirs. Les travaux de la COPIT (décider ensemble pour bâtir une métropole transfrontalière) font émerger des idées, des ambitions, des stratégies, des projets... pour les faire partager. Ils rapprochent les acteurs du développement territorial et inspirent leurs actions.

Quelques centaines d'acteurs, experts, témoins et décideurs travaillent ensemble. Leurs discussions, témoignages, expertises et décisions ont déjà produit plusieurs études thématiques et (pour les couronner) la *Stratégie pour une métropole transfrontalière*.

La réalisation des "*Cahiers et Dossiers de l'Atelier transfrontalier*" (d'abord dans le cadre du projet "Grootstad", et maintenant grâce à un financement Interreg spécifique) facilite la diffusion de cette production, pour qu'elle inspire durablement les décisions politiques.

Car au-delà des ambitions et des savoirs, il s'agit de réaliser des projets qui transforment notre territoire et notre façon de travailler ensemble. C'est la métropolisation transfrontalière: un pari raisonné sur l'avenir.

07

Nouvelles stratégies

à l'égard du paysage

Nieuwe strategieën

aangaande het landschap

Eric Luiten

Inhoud

SITUERING VAN DE STUDIE - ATELIER	2
GEDRAGINGEN, VERWACHTINGEN EN STRATEGIEËN AANGAANDE HET STADSLANDSCHAP - Eric Luiten	6
1 Inleiding	8
1.1 Aanleiding tot deze rapportage	8
1.2 Interpretatie van de opgave	8
1.3 Rapportage van de onderzoeksresultaten	10
2 Trends en gedragingen	10
2.1 Theoretisch kader	10
2.2 Trends	12
3 Betekenissen van het landschap	24
3.1 Trage ruimte	24
3.2 Differentiërende factor	24
3.3 Bouwsteen voor stedelijke kwaliteit	26
4 Referentiële landschappen	28
4.1 Groene hart	28
4.2 IBA-Emscher park	36
4.3 Barcelona Metropolitana	46
4.4 Stedenband Twente	54
5 Conclusies en aanbevelingen	62
5.1 Algemene noties	62
5.2 De casco-benadering	62
5.3 Planvormings- en uitvoeringstactieken	64
LITERATUUR	66
BESLUITEN – ATELIER	68
BIJLAGE	
DE AUTEUR	76
RESUME – SAMENVATTING – ABSTRACT	77

Sommaire

CADRAGE DE L'ETUDE – ATELIER	3
ÉVOLUTION DES COMPORTEMENTS, DES ATTENTES ET DES STRATÉGIES A L'ÉGARD DU PAYSAGE SOUS INFLUENCE URBAINE - Eric Luiten	6
1 Introduction	9
1.1 Les raisons de ce rapport	9
1.2 Interprétation de la mission	9
1.3 Rapport des résultats des recherches	11
2 Tendances et comportements	11
2.1 Cadre théorique	11
2.2 Tendances	13
3 Significations du paysage	25
3.1 Un espace lent	25
3.2 Un facteur de différenciation	25
3.3 Un élément pour la qualité urbaine	27
4 Paysages étudiés	29
4.1 Groene hart (Randstad)	29
4.2 IBA-Emscher park (Ruhr)	37
4.3 Barcelona Metropolitana	47
4.4 Stedenband Twente	55
5 Conclusions et recommandations	63
5.1 Notions générales	63
5.2 L'approche casco	63
5.3 Tactiques de planification et de mise en œuvre	65
BIBLIOGRAPHIE	66
CONCLUSIONS – ATELIER	69
ANNEXES	
L'AUTEUR	76
RESUME – SAMENVATTING – ABSTRACT	77

Colofon / Colophon

Verantwoordelijke uitgever / réalisé par
Grensoverschrijdend Atelier Transfrontalier
Jef Van Staeyen
2 place du Concert
F 59043 Lille cedex

Grafisch concept & layout / Conception graphique
et mise en page : StockGraphicDesign – Kortrijk
Druk / Impression : Beyaert en Zoon
Publicatie / Publication : *****
ISSN en wettelijk depot in aanvraag
ISSN et dépôt légal en cours

Uitvoering van de studie door Eric Luiten :
december 1998
oorspronkelijke titel :
"Evolutie van gedragingen, verwachtingen en
strategieën aangaande het stadslandschap,
rapportage van een blikverruimend onderzoek in
opdracht van het Grensoverschrijdend Atelier"

Date de réalisation de l'étude : décembre 1998

Traduction française : BTC Oostende, avec le
concours de l'Atelier transfrontalier

Eindredactie van dit nummer /
Rédaction finale de ce numéro :
Jef Van Staeyen

Reeds verschenen / Déjà parus

Cahier 1
Concurrence et complémentarité économiques –
4 rapports introductifs - *Economische concurrentie
en complementariteit – 4 inleidende expertises*

Cahier 2
Portrait du paysage – *Portret van het landschap*
Philippe Thomas et Anne Leplat

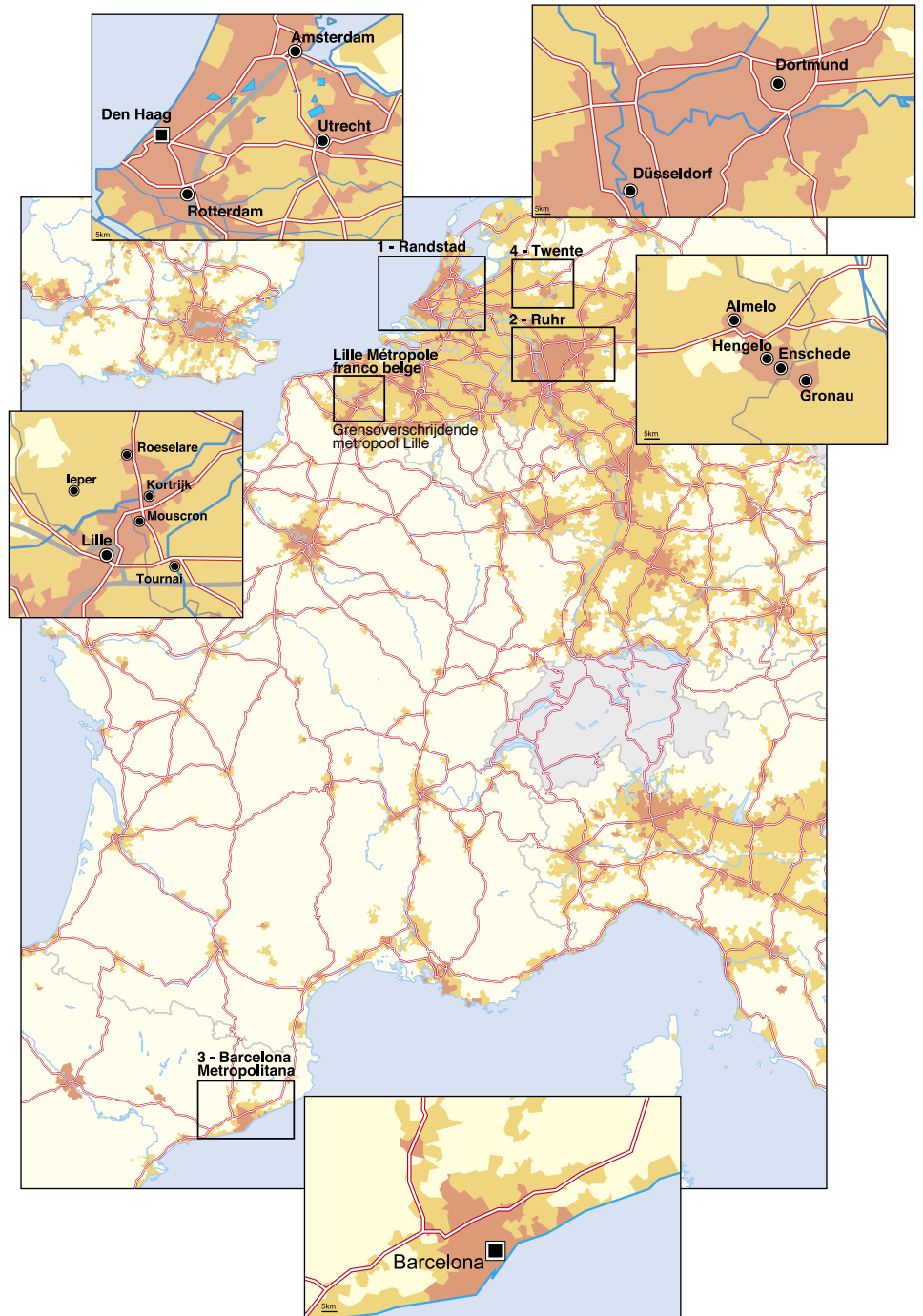
Cahier 3
Métropolisation transfrontalière : perception,
attentes, orientations - *Grensoverschrijdende
metropool : perceptie, verwachtingen, oriëntaties*
– TETRA

Cahier 4

Cahier 5
Portrait économique – *Economisch portret* -
François Milléquant et Hassan EL Asraoui

Cahier 6

Dossier 1
Développement du paysage : projets, acteurs et
outils - *Landschapsopbouw : projecten, actoren
en instrumenten*



Cadrage de l'étude
Situering van de studie

Atelier

Eerder, in :

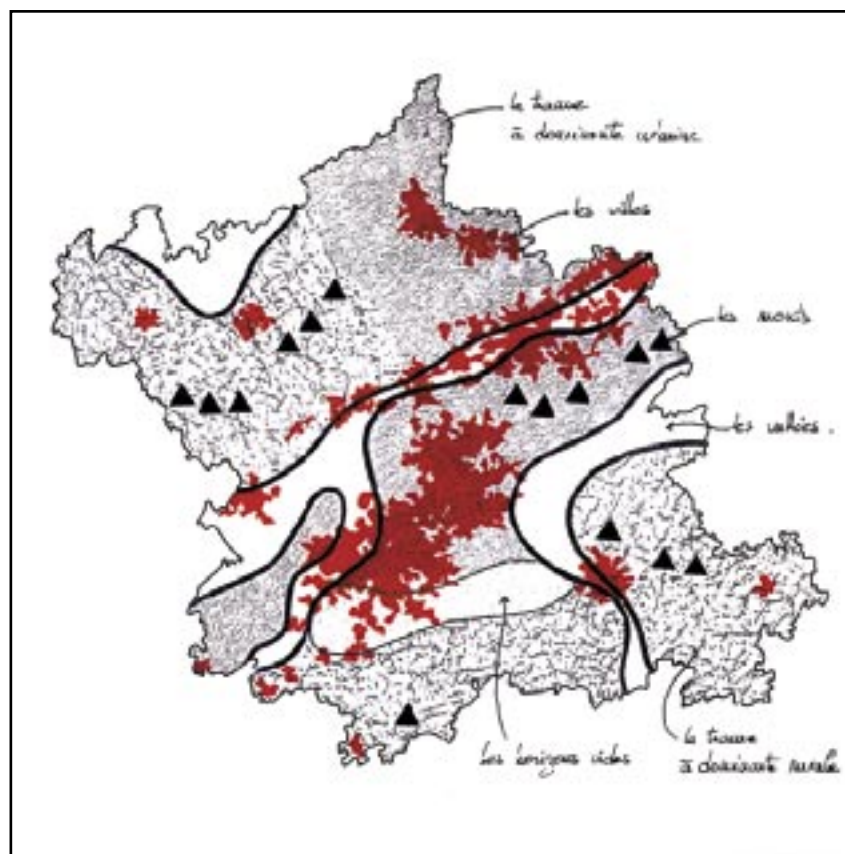
- Cahier 2 (januari 2000), "*Portret van het landschap*" (Philippe Thomas en Anne Leplat), en
- Dossier 1 (mei 2000), "*Landschapsopbouw : projecten, actoren en instrumenten*" (Jean-Paul Mottier en Pierre Geneau),

verklaarden we waarom en hoe het "Grootstad"-project (voor het opmaken van een Grensoverschrijdend Ontwikkelings- en Ordeningsschema) aandacht besteedt aan het thema "landschap".

We hernemen hier kort de belangrijkste elementen.

- "*Het landschap, dat is de ruimte zoals je ze ziet*" geldt als uitgangshouding, wat zowel een culturele als een ruimtelijke en fysische aanpak vereist.
- "*Het landschap is een uitdaging voor de metropool*", want landschappelijke kwaliteit (hoe divers die ook is, of moeilijk te vatten), is een bouwsteen voor woon- en verblijfkwaliteit, voor attractiviteit, en voor identiteit. Landschap is een boeiende en dankbare materie om voor iedereen (bewoner, bezoeker en reiziger) zichtbare projecten met tastbare meerwaarden uit te voeren, en zo de gezamenlijke metropoolvormingsstrategieën te concretiseren.

Philippe Thomas en Anne Leplat gaven een subjectieve en een objectieve lezing, met vooreerst (bestaand) literair en picturaal en (eigen) fotografisch materiaal, en daarna cartografische analyses (met reliëf, bodem, verstedelijking enzomeer). Ze kwamen tot een eigen synthese voor een toch wel moeilijk vatbaar gebied van ongeveer 2800 km² : het landschap als een confrontatie van een basisstramien en een aantal motieven.



Dans nos publications antérieures :

- Cahier 2 (janvier 2000), *"Portrait du paysage"* (Philippe Thomas et Anne Leplat), et
- Dossier 1 (mai 2000), *"Développement du paysage : projets, acteurs, outils"* (Jean-Paul Mottier et Pierre Geneau),

nous avons présenté pourquoi et comment le projet "Grootstad" (pour l'élaboration d'un Schéma transfrontalier d'aménagement et de développement) s'intéresse au thème du paysage.

Reprenons ici les éléments essentiels de notre démarche :

- *"Le paysage, c'est l'espace tel qu'il est vu par l'observateur"* : cette attitude implique une double approche, à la fois culturelle et d'aménagement (agir par rapport au paysage c'est à la fois le transformer et changer le regard qu'on porte sur lui).
- *"Le paysage est un défi pour la métropole"*, car la qualité des paysages devient un élément essentiel de la qualité de vie, de l'attractivité d'un territoire et de son identité. Aussi, le paysage est l'occasion par excellence pour réaliser de nombreux projets, visibles par tous, et qui apportent des plus-values bien tangibles. C'est une bonne façon de donner corps à la stratégie partagée de métropolisation.

Philippe Thomas et Anne Leplat nous ont produit une lecture à la fois subjective et objective. Ils ont utilisé des matériaux picturaux et littéraires existants, et des matériaux photographiques créés pour l'occasion, pour les comparer ensuite à une analyse de cartes des sols, des reliefs, de l'occupation des sols, etc. Ils sont parvenus à une synthèse personnelle de ce territoire difficile, dont la surface atteint quand même 2800 km² : le paysage comme confrontation d'une trame de fond et d'un certain nombre de motifs.

Jean-Paul Mottier et Pierre Geneau nous ont raconté et expliqué comment et avec quels moyens le paysage se crée consciemment, pas seulement avec des objectifs esthétiques, mais plus souvent récréatifs et écologiques. Souvent, ce paysage "volontaire" accompagne le développement urbain.

Mais le paysage n'est pas seulement le résultat d'une politique actuelle volontaire, qui vise explicitement la protection ou la création de paysages, le développement de la nature ou la "fonction" récréative. C'est pourquoi nous avons souhaité élargir notre regard, tant dans l'espace que dans le temps.

Jean-Paul Mottier en Pierre Geneau verhaalden en detailleerden hoe en met welke middelen het landschap doelbewust, niet alleen uit esthetisch maar meer nog uit recreatief en ecologisch oogpunt tot stand komt. Dit "gewilde" landschap begeleidt vaak de stedelijke ontwikkeling (of de "verstedelijkingsdruk").

Maar het landschap is niet alleen het resultaat van een actueel, doelbewust landschaps- (of vaker : ecologisch en recreatie-gericht) beleid. Daarom wilden we het blikveld wat verruimen, zowel in ruimte als in tijd.

Aan Eric Luiten, Nederlands landschapsarchitect in Barcelona, vroegen we een aantal bedenkingen omtrent de evolutie van de gedragingen, verwachtingen en strategieën t.o.v. het landschap, hier en in een ruime, West-Europese regio. Daarbij komen achter-eenvolgens aan bod :

- de trends inzake consumptie en (bewuste of onbewuste) productie van het landschap (door stadsuitbreiding, landbouw, verkeer, recreatiedruk, natuurontwikkeling, enz.),
- de betekenissen van het landschap (met name : traagheid, differentiatie of eigenheid, stedelijke kwaliteit),
- vier landschapsstrategieën in vergelijkbare regio's : de Randstad, het Ruhrgebied, Barcelona Metropolitana en de Stedenband Twente.

Net als de andere studies is Luiten's rapport ook het resultaat van de gesprekken in de discussiegroep (daarover seffens meer, in de "besluiten" van de studie).

Nous avons demandé à Eric Luiten, paysagiste néerlandais travaillant à Barcelona, de nous formuler comment évoluent les comportements, les attentes et les stratégies à l'égard du paysage, ici et dans une large région ouest-européenne. Ses réflexions témoignent :

- des tendances de consommation et de production (consciente ou inconsciente) de paysages (par l'extension des villes, l'agriculture, le trafic, les loisirs, le développement de la nature, etc.),
- des significations du paysage (à savoir la lenteur, la différenciation ou la spécificité, la qualité urbaine),
- de quatre stratégies à l'égard du paysage, dans des régions confrontées à des enjeux de développement similaires: la Randstad, la Ruhr, Barcelona Metropolitana et la Stedenband Twente.

Tout comme les autres études, le rapport qu'a produit Eric Luiten est aussi le résultat des discussions du groupe de débat. Nous en dirons plus en "conclusion" de ce cahier.

Évolution

**des comportements, des attentes
et des stratégies**

a l'égard du paysage sous influence urbaine

Evolutie van

**gedragingen, verwachtingen en
strategieën**

aangaande het stadslandschap

Eric Luiten

1 Inleiding

1.1 AANLEIDING TOT DEZE RAPPORTAGE

Het Belgisch-Franse grensoverschrijdende stadsgewest, dat gevormd wordt door de arrondissementen Lille, Kortrijk, Tournai, Mouscron, Ieper en Roeselare, is begin 1998 gestart met een gemeenschappelijk besluitvormingsproces met betrekking tot de ruimtelijke ordening en ontwikkeling van de regio. Daartoe is een Atelier opgericht waar aan de hand van globale en essentiële, maatschappelijke thema's de ruimtelijke consequenties en noodzakelijke inrichtingsprogramma's voor de regio worden bepaald. Een van de thema's is de zorg om de kwaliteit van het landschap op de schaal van de metropool.

In dat kader heeft het Atelier zich ten doel gesteld een werkschema en een actieplan op te stellen waarin is vastgelegd welke prioriteiten ten aanzien van het landschap moeten worden gesteld, welke concrete projecten ter hand zouden moeten worden genomen en wie voor het concretiseren en uitvoeren daarvan verantwoordelijk zou kunnen worden gesteld. Naast een analyse en evaluatie van het huidige landschap en een inventarisatie van de lopende en op stapel staande 'groene' projecten in de regio bestaat behoefte aan een blikverruimende studie over de omgang met en de gedachten over het landschap in vergelijkbare verstedelijkte gebieden elders in Europa.

1.2 INTERPRETATIE VAN DE OPGAVE

Voorliggende rapportage van de studie heeft een probleemstellend, inspirerend en overwegend opiniërend karakter. Meer dan een objectief en kwantitatief signalement is een kwalitatief, becommentarieerd overzicht gegeven van ontwikkelingen, ervaringen en resultaten op het vlak van landschappelijke kwaliteitszorg in brede zin, in relatie tot metropoolvorming. De studie is gestructureerd als een triptiek van gelijkwaardige componenten. Maatschappelijke trends met effecten op het landschap, verschuivingen in de betekenissen van het landschap en strategische ervaringen bij het verbeteren van het landschap in vergelijkbare regio's passeren de revue. Deze drieslag vormde de basis voor het onderzoek en is terug te vinden in de opbouw van de rapportage.

In deze studiefase is door het Grensoverschrijdend Atelier nadrukkelijk geen directe inhoudelijke of geografische koppeling nagestreefd met het plangebied. Desondanks waren de volgende eigenschappen van de stadsregio Lille wel degelijk van invloed op de keuze van de vier te beschrijven referentie-regio's:

- de grote omvang en diversiteit van het gebied,
- het verstedelijkte karakter van het landschap,
- de ruimtelijke en bestuurlijke complexiteit, en
- de kansrijke positie in het Europa van de steden.

De volgende gebieden zijn beschouwd:

- 1 **het Groene Hart**, de weerbarstige binnentuin van de Hollandse Randstad
- 2 **IBA - Emscher Park**, renovatie van een afgeschreven industrielandchap
- 3 **Barcelona Metropolitana**, regionale landschapszorg zonder instrumenten
- 4 **Stedenband Twente**, water in het grensoverschrijdende stadslandschap

1 Introduction

1.1 LES RAISONS DE CE RAPPORT

Début 1998, la région urbaine transfrontalière franco-belge, constituée par les arrondissements de Lille, Kortrijk, Tournai, Mouscron, Ieper et Roeselare, a engagé un processus décisionnel commun pour le développement et l'aménagement de son territoire. A cette fin un Atelier a été créé où sont déterminés, à travers des thèmes sociétaux, globaux et essentiels, les conséquences spatiales et les programmes d'aménagement nécessaires pour la région. Un des thèmes est la qualité du paysage à l'échelle métropolitaine.

A cet égard, l'Atelier s'est fixé comme objectif de rédiger un schéma de travail et un plan d'action qui déterminent les priorités vis-à-vis du paysage, ainsi que les projets concrets et les acteurs pour leur réalisation. En dehors d'une analyse et d'une évaluation du paysage actuel et d'un inventaire des projets 'verts' en cours ou envisagés dans la région, il est nécessaire de faire une étude *d'ouverture du regard* concernant le traitement du paysage et la réflexion sur le paysage dans des territoires urbanisés comparables en Europe.

1.2 INTERPRETATION DE LA MISSION

Le présent rapport d'étude a pour objet de révéler les problèmes, d'inspirer, et surtout d'énoncer des opinions. Plutôt que de donner un signalement objectif et quantitatif, il s'agit de fournir un aperçu qualitatif et commenté des évolutions, des expériences et des résultats actuels dans le domaine de la qualité du paysage au sens large, et ceci en rapport avec la métropolisation. Cette étude est rédigée sous la forme d'un triptyque d'éléments équivalents. Seront traitées les tendances sociétales et leurs répercussions sur le paysage, les évolutions quant aux significations du paysage et des expériences stratégiques dans des régions comparables. Ces trois composantes constituaient la base des recherches ; elles se retrouvent dans la structure du rapport.

Bien que, dans cette phase de l'étude, l'Atelier Transfrontalier ne cherche pas explicitement à s'associer géographiquement ou sur le plan du contenu à son propre *territoire de référence*, les caractéristiques suivantes de la région urbaine lilloise ont bel et bien influencé le choix des quatre territoires étudiés :

- la vaste superficie occupée par le territoire et sa grande diversité,
- le caractère urbanisé du paysage,
- la complexité spatiale et administrative,
- la position favorable dans l'Europe des villes.

Les territoires suivants ont été considérés :

- 1 le "**Groene Hart**", jardin récalcitrant de la Randstad hollandaise,
- 2 **IBA - Emscher Park**, rénovation d'un paysage industriel abandonné,
- 3 **Barcelona Metropolitana**, protection régionale des paysages en l'absence d'instruments,
- 4 **Stedenband Twente**, l'eau dans un " paysage-sous-influence-urbaine " transfrontalier.

De vier stadsregionale referenties zijn bestudeerd en van kritisch commentaar voorzien, dat wil zeggen dat in sommige gevallen juist de polemiek rondom de planvorming in voorliggende rapportage de nadruk heeft gekregen in plaats van de officiële, geaccordeerde beleidsresultaten. De eigen ervaringen van de auteur als ontwerper op het regionale vlak speelden daarbij een belangrijke rol.

1.3 **RAPPORTAGE VAN DE ONDERZOEKSRESULTATEN**

De rapportage heeft de vorm aangenomen van een geïllustreerd essay. Daarmee wordt onderstreept dat het gaat om een persoonlijke visie.

Het eerste deel van de rapportage omvat een probleemstellende beschrijving van een aantal relevante maatschappelijke trends en gedragingen met een aantoonbaar gevolg voor de kwaliteit van het landschap. In dit verband wordt ingegaan op de neiging tot agrarische differentiatie, nieuwe infrastructuur, telematica en groeiende mobiliteit, georganiseerde en spontane vormen van verstedelijking, openluchtrecreatie en natuurbeleving dichtbij en ver van huis.

Het tweede deel van de rapportage omvat een essayistisch hoofdstuk over de verschuivingen die zich voordoen in de betekenis van het landschap in een verstedelijkende regio als Lille. Het landschap als trage ruimte, als biotoop, als differentiërende factor komen aan de orde. Tevens wordt stilgestaan bij de gevolgen van die verschuivingen voor het draagvlak ten aanzien van landschappelijke waarden en de verdeling van verantwoordelijkheden bij landschapsbescherming en landschapsontwikkeling.

Het derde deel wordt gevormd door een kritische uiteenzetting van vier leerzame case-studies, met een voorbeeldfunctie voor de Grootstad-ambities. Dit hoofdstuk bevat becommentarieerde planbeschrijvingen aan de hand van de volgende trefwoorden:

- gebiedskarakteristiek,
- probleemstelling,
- planconcept,
- strategieën en
- resultaten.

2 Trends en gedragingen

2.1 **THEORETISCH KADER**

Voor een goed begrip van wat het landschap in de omgeving van de grote stad ondergaat is het van belang een onderscheid te maken tussen de ruimtelijke processen die hun oorsprong vinden in stedenbouwkundige optimalisering en processen die verbonden zijn aan de instandhouding en ontwikkeling van het rurale landgebruikssysteem. Het op elkaar inwerken van deze processen wordt door Bosma (1993) in zijn dissertatie "*Ruimte voor een nieuwe tijd*" treffend getypeerd als een spanningsveld tussen de streek en de regio.

De streek kan volgens Bosma worden getypeerd in termen van "*... een landschappelijke totaliteit, een bestaanswijze, een bestuurlijke eenheid of een functionele combinatie van natuurkundige, klimatologische en maatschappelijke eigenaardigheden van een gebied*". De materiële verschijningsvorm van de regio daarentegen wordt bepaald door "*...de relaties met gebieden en netwerken buiten de streek, door het eenzijdig benadrukken*

Ces quatre paysages de régions urbaines ont été étudiés et commentés d'un œil critique, c'est-à-dire que dans certains cas, c'est précisément la polémique au sujet de la planification - et non les résultats officiels et accordés de la politique menée - que le présent rapport met en évidence. Les propres expériences de l'auteur (en tant que créateur sur le plan régional) ont joué un rôle prépondérant à cet égard.

1.3 RAPPORT DES RESULTATS DES RECHERCHES

Le rapport a pris la forme d'un essai illustré. Ainsi, il est souligné qu'il s'agit d'une vision personnelle.

La première partie du rapport contient une description d'un certain nombre de tendances et de comportements sociétaux importants, comprenant leurs conséquences démontrables pour la qualité du paysage et soulignant leurs aspects problématiques. Dans ce cadre seront traités : la tendance à la différenciation agraire, les nouvelles infrastructures, la télématique et la plus grande mobilité, les formes organisées et spontanées d'urbanisation, les loisirs en plein air et dans la nature [*natuurbeleving*], ici et ailleurs.

La deuxième partie du rapport contient un chapitre essai sur les évolutions dans la signification du paysage dans une région qui s'urbanise, telle que Lille. Seront traités le paysage en tant qu'espace lent, le paysage en tant que biotope et le paysage en tant que facteur de différenciation. L'étude prêter également attention aux conséquences de ces évolutions pour la prise en compte [*draagvlak*] des valeurs du paysage et pour la répartition des responsabilités en matière de protection et de développement du paysage.

La troisième partie contient une analyse critique de quatre études de cas intéressantes qui peuvent servir d'exemple pour les ambitions du projet "Grootstad" ; elle reprend des descriptions de plans commentées d'après les termes clefs suivants :

- caractéristique du territoire,
- problématique,
- concept de plan,
- stratégies,
- résultats.

2 Tendances et comportements

2.1 CADRE THEORIQUE

Pour une bonne compréhension de ce que subit le paysage aux alentours des grandes villes, il importe de faire la distinction entre les processus spatiaux qui ont leur origine dans l'optimisation urbanistique et ceux liés au maintien et au développement du système rural d'exploitation des sols. Dans sa thèse "*Ruimte voor een nieuwe tijd*", Bosma (1993) a caractérisé de façon saisissante l'interaction de ces processus comme un champ de tension entre le territoire [*de streek*] et la région [*de regio*].

Selon Bosma, le territoire [*streek*] peut être caractérisé en termes "... d'une totalité paysagère, un mode d'existence, une unité administrative ou une combinaison fonctionnelle de particularités physiques, climatiques et sociales d'une aire". La manifestation matérielle de la région [*regio*] par contre est déterminée par "...les

van één of enkele eigenschappen van de streek en het geleidelijk loslaten van het verband tussen de aardbodem en de activiteiten die daarop plaatsvinden”.

Het dynamische aspect van samenhang tussen verschillende elementen binnen de regio en tussen regio's onderling komt goed tot uitdrukking in het bijbehorende planologische begrip 'functie'. De meer op duurzaamheid en bestendiging gerichte aandacht voor de streek komt tot uiting in ruimtelijke plannen die zich uitdrukken in termen van 'structuur'. Bosma hanteert deze dichotomie om de ontwikkeling van het stedenbouwkundig denken en handelen in Nederland gedurende de eerste helft van de 20ste eeuw te typeren. Maar ook ontdaan van zijn filosofische en normatieve componenten is het dilemma tussen streek en regio een goede achtergrond voor het opbouwen van een betoog over de omgang met het landschap in de omgeving van grote steden.

In het landelijke gebied wordt de relatie die de samenleving onderhoudt met zijn omgeving gekenmerkt door wat je 'vertikaliteit' zou kunnen noemen, of omgekeerd: waar de ruimtelijke processen vooral een verticale logica vertonen is sprake van 'landelijk gebied'. De landschapsecologische systeemkenmerken in de meest brede zin van het woord vormen daar de ondergrond en achtergrond van het menselijk handelen. Landbouw, natuurbescherming, extensieve recreatie, waterwinning, bosbouw en ook landschapsbescherming weerspiegelen over het algemeen de abiotische en biotische eigenschappen van de omgeving en de wijze waarop in een occupatiegeschiedenis van eeuwen het West-Europese landschap zijn vorm kreeg. Het onderscheiden van fysisch-geografische verschillen op bodemkundige grondslag en van historisch-geografische landschapstypen vormen het referentiekader voor dergelijk menselijk handelen.

In het stedelijke gebied gaat het om 'horizontaliteit'. De economische en sociaal-culturele systeemkenmerken zijn hier doorslaggevend voor de wijze waarop de ruimtelijke ontwikkeling geschiedt. Woningbouw, infrastructurele ontwikkeling, bedrijfsvestiging, intensieve recreatievoorzieningen en dergelijke vormen de weerslag van planologische, demografische, civiel-technische en andere doelstellingen en inzichten. De stadsregio's en de verkeer- en vervoersverbindingen vormen het referentiekader voor deze tweede categorie van menselijk handelen.

In wat we in het vervolg het regionale stadslandschap noemen werken beide systemen op elkaar in. Stadslandschappen zijn landschappen in de overgang, zowel in ruimtelijke als in temporele zin. De ruimtelijke patronen zijn op dezelfde plaats vertikaal én horizontaal gericht terwijl er als gevolg van verstedelijkingsprocessen in de tijd sprake is van een geleidelijke vervanging van verticale relaties door horizontale relaties en een naar de buitenkant van de stadsrand opschuivend evenwicht tussen beide.

2.2 TRENDS

Korte beschrijving van de effecten van enige trends op het vlak van ruimtegebruik en ruimtebeleving op dit evenwicht tussen horizontaal en vertikaal gerichte ontwikkelingen:

Landbouw in de volgende eeuw

De agrarische produktie van dierlijke en plantaardige voedingsmiddelen is enorm in beweging. In de jaren vijftig tot en met tachtig is de landbouw onder invloed van Europese subsidieprogramma's, gericht op het stabiliseren van prijs en afzet, en nationale intensiveringsprogramma's onder meer in grootschalige ruilverkaveling, drastisch

relations avec des aires et des réseaux en dehors du territoire, par l'accentuation d'une ou quelques caractéristiques du territoire et par la détente progressive du rapport entre la terre et les activités qui ont lieu sur cette dernière".

L'aspect dynamique de cohérence entre divers éléments au sein d'une région et entre les régions entre elles s'exprime bien dans la notion urbanistique correspondante de 'fonction'. L'attention prêtée au territoire et axée plutôt sur la durabilité et la continuité se manifeste par des plans spatiaux s'exprimant en termes de 'structure'. Bosma utilise cette dichotomie afin de caractériser le développement des réflexions et actions urbanistiques aux Pays-Bas durant la première partie du 20^e siècle. Mais même sans ses éléments philosophiques et normatifs, le dilemme entre territoire et région constitue un cadre excellent pour l'élaboration d'un exposé sur l'attitude à l'égard du paysage dans les environs des grandes villes.

Dans un territoire rural, la relation entre la société et son environnement est caractérisée par ce qui pourrait être appelé la 'verticalité' ; inversement : là où les processus spatiaux présentent surtout une logique verticale, on parle d' 'aire rurale'. Les caractéristiques écologiques et paysagères du système (au sens le plus large des mots) y constituent la base et le cadre de l'action humaine. L'agriculture, la protection de la nature, la récréation extensive, le captage d'eau, la sylviculture et également la protection du paysage reflètent en général les caractéristiques abiotiques et biotiques de l'environnement et la façon dont le paysage d'Europe occidentale s'est formé à travers des siècles d'occupation humaine. La distinction de différences physico-géographiques sur des bases pédologiques et celle de types de paysage historico-géographiques constituent le cadre de référence pour une telle action humaine.

Dans un territoire urbain, il s'agit d'horizontalité'. Ici, ce sont les caractéristiques économiques et socioculturelles du système qui déterminent la façon dont le développement spatial se produit. La construction de logements, le développement des infrastructures, la localisation des entreprises, les équipements de loisirs, etc. sont les répercussions des vues et des objectifs urbanistiques, démographiques et de génie civil. Les régions urbaines et les liaisons de trafic et de transport sont le cadre de référence de cette deuxième catégorie d'actions humaines.

Dans ce que nous appellerons désormais le " paysage-sous-influence-urbaine " [*het stadslandschap*], les deux systèmes interagissent les uns avec les autres. Les " paysages-sous-influence-urbaine " [*stadslandschappen*] sont des paysages en pleine transition, tant au sens spatial que temporel. Les modèles spatiaux sont orientés, au même endroit, à la fois verticalement et horizontalement. Alors que, par suite des processus d'urbanisation qui se déroulent dans le temps, les relations verticales sont progressivement remplacées par des relations horizontales, et que l'équilibre entre les deux se déplace vers l'extérieur de la périphérie urbaine.

2.2 TENDANCES

Description succincte des effets de quelques tendances en matière d'occupation du sol [*ruimtegebruik*] et d'expérience de l'espace [*ruimtebeleving*] sur cet équilibre entre les développements orientés horizontalement et ceux orientés verticalement :

L'agriculture au siècle prochain

La production agraire de denrées animales et végétales est en pleine évolution. Dans les

gemoderniseerd. Produktie- en produktiviteitsverhogende impulsen, een professionele landbouwvoorlichting en agrarisch onderzoek en onderwijs op alle niveaus hebben de verschillende bedrijfstakken terecht doen komen in een spiraal van boven-regionale specialisatie. Deze ontwikkeling heeft ertoe bijgedragen dat de voedselvoorziening in Europa zeer goed verloopt tegen een zeer schappelijke prijs. Het landelijke gebied heeft als gevolg van die modernisering een geüniformeerde en plaatselijk zelfs industriële uitstraling gekregen, heeft veel aan natuurlijke kwaliteit en variatie verloren en is minder toegankelijk geworden voor mensen uit de steden.

Aan die door de overheid gesteunde agrarische intensivering komt nu een eind, omdat de overproduktie moet worden gestopt en de nadelige effecten van de agrarische bedrijfsvoering op natuur en milieu moeten worden teruggedrongen. Het afbouwen van de landbouwsubsidies en het strenger naleven van milieu-criteria zal consequenties hebben voor de wijze waarop het agrarisch bedrijf in de toekomst zal worden uitgeoefend. De verwachting is dat er gedifferentieerd op de nieuwe omstandigheden zal worden gereageerd. Afhankelijk van onder meer bedrijfstak, bedrijfsoppervlakte, bedrijfsstijl en bedrijfseconomische situatie zijn de volgende bewegingen zichtbaar:

- versnelde bedrijfsbeëindiging bij een slechte opvolgingssituatie;
- kostprijsverlaging door voortgaande intensivering en complexvorming;
- creëren van toegevoegde waarde door milieuvriendelijk produceren;
- creëren van toegevoegde waarde voor een specifieke regionale markt;
- diversificeren en flexibiliseren van het bouwplan;
- bedrijfsvergroting en extensiveren om te kunnen voldoen aan de milieunormen;
- integreren van niet-agrarische nevenactiviteiten in het bedrijfsplan.

In algemene zin zal het boerenland, na een lange periode van uniformering onder invloed van het streven naar één type van doelmatige landbouw, een toenemende individualisering en fragmentatie te zien geven. Boeren zullen verschillend op de aanwezigheid van lokale landschappelijke eigenaardigheden, natuurlijke elementen of beplantingen reageren, afhankelijk van de mate waarin ze er bedrijfsmatig mee uit de voeten kunnen. Het is zeer de vraag of er op regionale schaal een duidelijke eenheid van handelen zal ontstaan jegens het landschap. Dat zal afhangen van de mate waarin de overheid de verantwoordelijkheid ten aanzien van het landschap planmatig, dat wil zeggen geografisch en instrumenteel expliciet, durft aan te pakken.

Naar verwachting tekenen zich in de toekomst verscherpt drie soorten 'ruraliteit' af:

- agrarische bedrijvigheid zonder landschappelijke voorwaarden
- agrarische bedrijvigheid onder landschappelijke voorwaarden
- landschapsbehoud en -ontwikkeling zonder agrarische betrokkenheid

Woningbouw en stadsuitbreiding in de volgende eeuw

De vorm van de stad en de wijze van verstedelijken hangen af van demografische, financieel-economische en maatschappelijke variabelen. In algemene zin is er nog steeds sprake van een absolute bevolkingsgroei en een vermindering van het aantal bewoners van een huis, hetgeen in de toekomst zal leiden tot een blijvende vraag naar nieuwe woningen. Daarnaast is sprake van een voortgaande beweging naar de stad: per saldo tendeert de bevolking naar grotere dichtheid, naar samenleven in grotere eenheden, in stadsregionaal verband. Strikt rurale dorpsgemeenschappen worden kwetsbaar omdat de voorzieningen in de kleine kernen ophouden te functioneren.

années cinquante à quatre-vingts, l'agriculture s'est modernisée de façon radicale sous l'influence des programmes européens de subvention, axés sur la stabilisation des prix et de la production, et des programmes nationaux d'intensification, entre autres en matière de remembrement à grande échelle. Grâce aux impulsions qui ont fait augmenter la production et la productivité, aux informations professionnelles en matière d'agriculture, à l'enseignement et aux recherches agraires à tous les niveaux, les divers secteurs se sont retrouvés dans une spirale de spécialisation suprarégionale. Ce développement a fait que l'approvisionnement alimentaire de l'Europe se déroule très bien et à un prix très raisonnable. En conséquence de cette modernisation, le territoire rural s'est uniformisé et même industrialisé. Il a perdu beaucoup de sa variété et de sa qualité naturelles, et il est devenu moins accessible aux citoyens.

Cette intensification agricole, subventionnée par les autorités, trouve aujourd'hui son terme. Car il importe de mettre fin à la surproduction et de réduire les effets désavantageux de cette gestion agricole pour la nature et pour l'environnement. L'abandon progressif des subventions agricoles et le respect plus strict des critères environnementaux auront des répercussions sur la façon dont les activités agricoles seront exercées à l'avenir. On s'attend à ce que les réactions à ces nouvelles conditions soient divergentes. En fonction entre autres des secteurs d'activité, des surfaces d'exploitation, des styles et situations économiques des entreprises, les mouvements suivants sont visibles:

- la fermeture accélérée des exploitations en absence de succession;
- la baisse des coûts par l'intensification et par la constitution de "complexes";
- la création de valeur ajoutée par une production plus respectueuse de l'environnement;
- la création de valeur ajoutée pour un marché régional spécifique;
- la diversification et la flexibilisation des plans d'exploitation;
- l'agrandissement des exploitations et l'extensification pour répondre aux normes environnementales;
- l'intégration d'activités secondaires non agricoles dans les plans d'entreprise.

Au sens plus général, après une longue période d'uniformisation sous l'influence des efforts faits pour aboutir à un seul type d'agriculture efficace, le territoire agricole fera montre d'une augmentation de l'individualisation et de la fragmentation. Les agriculteurs réagiront différemment à la présence de particularités paysagères locales, d'éléments naturels ou de plantations, et en fonction de la situation interne de leur entreprise. Reste à savoir si, à l'échelle régionale, une unité d'action très claire se manifesterà à l'égard du paysage. Cela dépendra de la mesure dans laquelle les pouvoirs publics osent assumer leurs responsabilités vis-à-vis du paysage de façon planifiée, c'est-à-dire explicitement en matière de géographie et d'instruments.

Selon les attentes, trois types de 'ruralité' se manifesteront clairement :

- les activités agricoles sans conditions paysagères,
- les activités agricoles sous conditions paysagères,
- le maintien et le développement du paysage sans engagement agricole.

Construction de logements et extension urbaine au siècle prochain

La forme de la ville et la façon dont se déroule l'urbanisation dépendent de variables démographiques, financières, économiques et sociales. Au sens large, il est toujours question d'une croissance démographique absolue et d'une diminution du nombre

In de noordelijke landen van Europa doet de overheid langzaam afstand van de initiatiefrol die ze decennialang heeft gespeeld ten aanzien van de volkshuisvesting. De productie van betaalbare woningen wordt daar in toenemende mate overgelaten aan marktpartijen, mits die zich houden aan de planologische richtlijnen en voorwaarden. Marktpartijen reageren op de groeiende koopkracht van een grote middengroep door het volgen van een hoog-renderende strategie die weinig risico omvat. De huizenmarkt wordt gedomineerd door de bouw van grote aantallen gemiddelde woningen die aan alle gemiddelde eisen voldoet: eengezinshuizen in uitgestrekte laagbouw-wijken met particuliere tuinen en garages, met de lusten maar niet de lasten van de stad. In landen als België, Frankrijk, en Italië is de overheidsbemoeienis bij het bouwen van woningen traditioneel veel minder. Alleen in de allergrootste steden is een segment van de woningmarkt min of meer beschermd en voorbehouden voor mensen met lage inkomens. Betaalbare woningen voor de middengroepen ontstaan in clusters aan de rand van de steden. Ze worden door gelegenheidscombinaties van investeerder, aannemer en makelaar ontwikkeld en aan de man gebracht. Om de bouwkosten laag te houden wordt in toenemende mate de toevlucht gezocht in zogenaamde "*cataloguswoningen*". Dat wil zeggen dat de woningen worden gebouwd volgens een geprefabriceerd, modulair systeem, dat nauwelijks keuzemogelijkheden biedt. Onafhankelijk van plaats en landschap ontstaan op deze wijze overal min of meer dezelfde soort woningen. Deze vorm van stadsuitbreiding zoekt de weg van de minste ruimtelijke weerstand. Ze takt aan op de infrastructuur van de stedelijke regio en slurpt agrarische ruimte op waar die eenvoudig is te verwerven.

De uitdaging voor de overheid in de nabije toekomst zal zijn om niet alleen deze maar ook twee andere, meer specifieke categorieën van woningbouw, goed te begeleiden. Ten eerste de noodzakelijke bouw van woningen die zijn bemeten op de wensen van mensen die vanwege hun werk, hun inkomenssituatie, hun sociaal-culturele interesse of hun beperkte mobiliteit in de centrale delen van de stad willen (blijven) wonen. In deze woningvraag is niet eenvoudig te voorzien omdat de renovatie van de binnensteden complexe ruimtelijke operaties zijn waarin vele verschillende belangen elkaar treffen. Desalniettemin is het een zeer relevante en nuttige maatschappelijke vraag omdat hij de motor kan zijn achter noodzakelijke stedelijke vernieuwingen en het leefbaar houden van oude buurten.

De tweede categorie woningzoekenden betreft een kapitaalkrachtige groep die in mindere mate afhankelijk is van de stedelijke voorzieningen en die het zich kan permitteren buiten de stad een woonstede te zoeken. Dit vestigingsgedrag heeft de neiging zich parasitair ten opzichte van het landschap te manifesteren door doelbewust de mooie plekken in het buitengebied (heuvels, bosranden, open water) te koloniseren en te privatiseren. De opgave voor de overheid is om deze economische kracht zo te kanaliseren dat er niet alleen nieuwe, hoogwaardige woongebieden worden ontwikkeld, maar dat de initiatiefnemers daarvan ook de verantwoordelijkheid op zich nemen om actief in nieuwe landschappelijke kwaliteit te investeren: een vorm van landschapsbouw die zich goed laat vergelijken met het vestigen van buitenplaatsen en het ontwikkelen van landgoederen in de 17de en de 18de eeuw in Nederland en Vlaanderen. Daarnaast zou de wens om buiten de stad in een mooie omgeving te wonen kunnen worden gebruikt voor het leefbaar houden van de kleine traditionele dorpskernen die als gevolg van de trek naar de stad geleidelijk hun bevolking en hun voorzieningen (scholen, openbaar vervoer, winkels) aan het verliezen zijn.

d'habitants par logement, ce qui aboutira à l'avenir à une demande permanente de nouveaux logements. Il est également question d'un mouvement continu vers la ville : il existe une tendance vers une plus grande densité de population, en plus grandes unités et dans un contexte de région urbaine. Les communautés villageoises strictement rurales deviennent vulnérables parce que les équipements cessent de fonctionner dans ces petits noyaux.

Dans les pays de l'Europe septentrionale, les pouvoirs publics se distancient petit à petit du rôle d'initiateur qu'ils ont joué depuis plusieurs décennies vis-à-vis du logement populaire [*volkshuisvesting*]. Dans ces pays, la production de logements à des prix modérés relève de plus en plus du marché, à condition que les acteurs du marché respectent les conditions et les directives urbanistiques. Les acteurs du marché réagissent à la croissance du pouvoir d'achat d'une grande classe moyenne en suivant une stratégie très rentable comportant peu de risques. Le marché immobilier est dominé par la construction de grands nombres de maisons moyennes qui répondent à toutes les exigences moyennes : il s'agit de maisons individuelles de faible hauteur, situées dans de vastes quartiers et pourvues de garages et de jardins privés, où l'on ressent les avantages de la ville sans devoir subir ses inconvénients. Dans des pays tels que la Belgique, la France et l'Italie, les pouvoirs publics interviennent traditionnellement beaucoup moins dans la construction de logements. Seulement dans les villes les plus grandes, un segment du marché immobilier y est plus ou moins protégé et réservé aux personnes à faible revenu. Les habitations d'un prix abordable pour les classes moyennes apparaissent en grappes à la périphérie des villes. Elles sont développées et vendues par la combinaison occasionnelle d'un investisseur, d'un entrepreneur et d'un agent immobilier. Afin de maintenir les frais de construction à un niveau peu élevé, on recourt de plus en plus à des maisons "*de catalogue*". En d'autres termes, les maisons sont construites selon un système modulaire préfabriqué permettant peu de possibilités de choix. Partout apparaît ainsi le même type de maisons, indépendamment de l'emplacement et du paysage. Cette forme d'extension de la ville tend à éviter au maximum toute résistance spatiale [*ruimtelijke weerstand*]. Elle se greffe sur les infrastructures de la région urbaine et absorbe les espaces agraires aux endroits les plus faciles à acquérir.

Les pouvoirs publics seront, dans un proche avenir, mis au défi de bien coordonner non seulement ces catégories de construction, mais aussi deux autres catégories plus spécifiques. D'abord la construction indispensable de maisons adaptées aux souhaits de personnes qui - de par leur travail, leur situation salariale, leur intérêt socioculturel ou leur mobilité restreinte - veulent (continuer à) habiter dans les parties les plus centrales des villes. Il n'est pas facile de répondre à cette demande de logements car la rénovation d'un centre-ville est une opération spatiale complexe dans laquelle de nombreux intérêts divergents se rencontrent. Il s'agit néanmoins d'une demande sociale pertinente et utile parce qu'elle peut constituer le moteur des rénovations urbaines indispensables et garder habitables les vieux quartiers.

La deuxième catégorie de personnes à la recherche d'un logement concerne un groupe aux moyens financiers importants qui dépend à un moindre degré des équipements urbains et qui peut se permettre d'habiter en dehors de la ville. Ce choix de localisation tend à se manifester de façon parasitaire vis-à-vis du paysage en colonisant et en privatisant à dessein les plus beaux endroits de l'espace rural (collines, lisières des bois, eau). La tâche des pouvoirs publics consiste à canaliser cette force économique de telle sorte qu'on ne crée pas seulement de nouvelles zones résidentielles de qualité supérieure,

Verkeer en vervoer in de volgende eeuw

De laatste decennia is de privé-auto de maat van alle ruimtelijke beslissingen geworden. West-Europese steden zijn georganiseerd op basis van de mobiliteit die door de eigen auto wordt geboden en op de ruimte die er nodig is om de auto op te bergen. Woonvoorkeuren, ontspanningsgedrag en maatschappelijk functioneren worden gedomineerd door de mogelijkheden die de auto biedt. Het bezit en het gebruik van de eigen auto is zo vanzelfsprekend geworden dat de belangrijkste ruimtelijke problemen die de hedendaagse stedelijke samenleving ondervindt zijn gerelateerd aan de discrepantie tussen de vrijheid en flexibiliteit die de auto in principe belooft en de feitelijke grenzen aan zijn massale en ongelimiteerde gebruik. Filevorming, veiligheid en luchtvervuiling nopen tot nieuwe ideeën over verkeer en vervoer.

De vraag daarbij is niet zozeer hoe mobiliteit kan worden beheerst – want er is geen argument te bedenken waarom mensen zich niet meer zouden mogen verplaatsen – als wel hoe de *modal split* (de verhouding tussen het gebruik van de verschillende vervoersmodaliteiten) kan worden veranderd. Om die reden worden op stadsregionaal niveau nieuwe infrastructuurconcepten ontwikkeld, gericht op de introductie van geavanceerde openbaar-vervoerssystemen bedoeld voor de dagelijkse verplaatsingen. Voor een efficiënt gebruik van dergelijke voorzieningen is het noodzakelijk dat de spreiding van woon- en werkgebieden zich goed voegt naar de tracering van trein, tram, trolley of metro en de positie van transferlokaties. De actieve verbetering van het openbaar vervoer verhoudt zich slecht tot volledig vrije vestiging van woon- en werkplaats op basis van individuele voorkeuren.

Zoals een recent gestarte reclamecampagne van Volkswagen evenwel laat zien, bevordert het massale autobezit, gecombineerd met de mogelijkheden die telecommunicatie tegenwoordig biedt, het wonen en het werken buiten de stad. Mensen en bedrijven zijn minder afhankelijk geworden van de nabijheid van klant, werk- of opdrachtgever en kunnen het zich veroorloven andere criteria te hanteren bij het kiezen van een vestigingsplaats. Het evenwicht tussen de behoefte enerzijds aan sociale interactie en anderzijds aan rust, individuele expressie en autonomie is door de komst van de auto en moderne technologie verschoven.

Een andere dimensie van recente innovaties op het vlak van vervoer is de aanleg en beschikbaarheid van zeer snelle vervoerssystemen, die de waarneming van tijd en plaats enorm hebben doen verschuiven. Mensen oriënteren zich niet meer op basis van lokatie-eigenschappen maar doormiddel van vluchtige panorama's onderweg. De Rotterdamse dichter Jules Deelder definieerde het landschap twintig jaar geleden al eens als "...dat waar je doorheen komt als je van Amsterdam teruggaat naar huis". En zijn observatie zal voor de meerderheid van de burgers onbewust gemeengoed zijn geworden. Het is in dit verband interessant om na te denken over geavanceerde vervoerssystemen die nadrukkelijk de topografische eigenschappen van een stadsregio benutten. Zo is er het voorbeeld van de stadsregio Arnhem-Nijmegen in het oosten van Nederland, waar een kabelbaan wordt aangelegd tussen het oude stadscentrum op de heuvelrug en de nieuwe, lager gelegen uitbreiding van de stad aan de overkant van de rivier de Waal, en het in zekere zin vergelijkbare initiatief van het Samenwerkingsverband Drechtsteden (Dordrecht, Zwijndrecht, Sliedrecht en Papendrecht) in het westen van Nederland om gezamenlijk een boottaxi te gaan exploiteren tussen de van oudsher op de rivier georiënteerde stadscentra.

mais que les initiateurs de ces zones assument également leurs responsabilités d'investir activement dans la nouvelle qualité paysagère : une forme d'aménagement du paysage qui peut facilement être comparée à la localisation de résidences secondaires et au développement de propriétés aux 17^e et 18^e siècles aux Pays-Bas et en Flandre. De plus, le souhait d'habiter dans un bel environnement en dehors de la ville pourrait être utilisé pour garder habitables les petits centres traditionnels des villages qui, conséquence de l'exode rural, perdent progressivement leur population et leurs équipements (écoles, transports en commun, commerces).

Trafic et transport au siècle prochain

Ces dernières décennies, la voiture privée est devenue la mesure de toutes les décisions spatiales. Les villes d'Europe occidentale sont organisées sur la base de la mobilité offerte par les voitures privées et de l'espace nécessaire pour les garer. Les choix résidentiels, les comportements récréatifs et le fonctionnement social sont dominés par les possibilités offertes par les voitures. La possession et l'utilisation des voitures privées sont devenues tellement évidentes que les principaux problèmes spatiaux ressentis par la société urbaine actuelle sont liés au décalage entre la liberté et la flexibilité qu'en principe la voiture devrait offrir et les limites réelles à son utilisation infinie et massive. Les embouteillages, la sécurité et la pollution atmosphérique incitent à repenser le trafic et les transports.

Reste surtout à savoir comment modifier la répartition modale (le rapport entre les utilisations des divers modes de transport) et, à un moindre degré, comment maîtriser la mobilité, parce qu'il n'existe aucune raison de priver les gens du droit de se déplacer. C'est pourquoi de nouveaux concepts d'infrastructures, axés sur l'introduction de nouveaux systèmes de transports en commun très modernes et destinés aux déplacements quotidiens, sont développés à l'échelle des régions urbaines. Afin d'utiliser efficacement une telle infrastructure, il est indispensable que la répartition des zones résidentielles et des zones de travail se conforme au mieux au tracé des lignes de train, de tram, de trolleybus ou de métro et à la localisation des pôles d'échange. L'amélioration active des transports en commun s'accorde mal à l'implantation entièrement libre des domiciles et des lieux de travail sur la base de préférences individuelles.

Comme le montre une campagne publicitaire récente de Volkswagen, la possession massive de voitures et les possibilités qu'offre actuellement les télécommunications favorisent l'habitat et le travail en dehors des villes. Les personnes et les entreprises sont devenues moins dépendantes de la proximité du client, de l'employeur ou du donneur d'ordre et peuvent se permettre d'utiliser d'autres critères pour choisir un lieu. De par l'émergence de la voiture et des technologies modernes, l'équilibre entre le besoin d'interaction sociale d'une part et de repos, d'expression individuelle et d'autonomie d'autre part s'est déplacé.

Une autre dimension des innovations récentes dans le domaine des transports concerne l'aménagement et la disponibilité de systèmes de transport très rapides qui ont sérieusement modifié la perception du temps et de l'espace. Les gens ne s'orientent plus sur la base de caractéristiques de localisation, mais au moyen de panoramas momentanés durant le trajet. Il y a vingt ans, le poète Jules Deelder, originaire de Rotterdam, a d'ores et déjà défini le paysage comme suit : "... *ce que vous traversez lorsque vous rentrez chez vous en venant d'Amsterdam*". Et, pour la plupart des citoyens, son observation sera inconsciemment passée dans le domaine public. A cet égard,

Natuurbescherming en milieuzorg in de volgende eeuw

Er is gedurende de laatste decennia een zeer omvangrijke en algemene bezorgdheid ontstaan met betrekking tot de toestand van natuurlijke ecosystemen, de kwaliteit van de milieufactoren bodem, water en lucht, alsmede de uitputting van natuurlijke hulpbronnen. Het draagvlak voor natuurbescherming heeft zich bovendien verplaatst van het landelijke gebied (boeren, jagers, landgoedeigenaren, boswachters) naar de stad (kritische consumenten, supporters van Greenpeace, sponsors van het Wereldnatuurfonds, leden van de Vereniging tot Behoud van Natuurmonumenten, enzovoorts).

De natuur is een veeleisende legenda-eenheid geworden in het krachtenveld van de ruimtelijke ordening. Ze stelt haar eigen voorwaarden ten aanzien van eigendom, oppervlakte en beheer en manifesteert zich aan de hand van ruimtelijke plannen voor de langere termijn en een eigen instrumentarium. De recente, belangrijke stap voorwaarts is de 'uitvinding' van het concept natuurontwikkeling, waarmee wordt beoogd gedegradeerde natuurterreinen opnieuw te revitaliseren en agrarische gebieden aan te kopen en te transformeren teneinde een ecologische infrastructuur mogelijk te maken die het voortbestaan van wilde planten en dieren meer kans geeft.

De eerste ervaringen met deze strategie zijn niet overal positief: natuurontwikkeling impliceert kostbare, laag-renderende investeringen in de aankoop van grond en vervolgens veel geduld. Het duurt erg lang voordat er zich een duidelijke ecologische waardevermeerdering voordoet. De natuur is immers een langzaam werkende aannemer. Tegen die achtergrond is het waarschijnlijk doeltreffender om de behoefte aan ecologische kwaliteit te koppelen aan andere, maatschappelijk relevante actoren die zich eveneens ruimtelijk manifesteren en die een meervoudige doelstelling kunnen waarmaken; de natuurbescherming dient met andere woorden ruimtelijke bondgenoten te zoeken om zich te kunnen handhaven en ontwikkelen. De traditionele bondgenoot van de natuur in het West-Europese cultuurlandschap, de landbouw, is als gevolg van intensivering steeds minder betrouwbaar geworden. Door de diversificatie op het niveau van de individuele landbouwbedrijven is ook geen sprake meer van regio-specifieke ecologische kenmerken die met agrarisch handelen samenhangen. De eenheid van handelen gedurende lange tijd over grotere oppervlakken, die bijvoorbeeld heeft geleid tot typische ecosystemen van de venige weiden, de dijkvegetaties, de akkerkruidenvegetaties of het bocagelandschap, is weggevallen.

In de bundel "*Verweving van nutsfuncties met natuurfuncties*" (Vissers, 1995) wordt een overzicht gegeven van ideeën en voorbeelden van hoe natuur soms onvermoed en soms doelbewust meeprofiteert van ruimtelijke processen en transformaties. In het overzicht worden onder andere de bescherming van ondergrondse drinkwatervoorraden, de opslag en behandeling van oppervlaktewater, de aanleg van recreatiegebieden, de aanleg van stadsparken, de houtproductie en de bescherming van gebouwde monumenten aangehaald.

In genoemde, maar ook in andere publicaties van recente datum wordt bovendien uiteengezet dat stedelijke ontwikkeling niet altijd ten koste hoeft te gaan van de natuur. Sterker nog, dat er tal van voorbeelden zijn waarbij de stad een compleet, specifiek, waardevol en stabiel ecosysteem omvat dat bij nader inzien een enorme rijkdom aan planten en dieren herbergt die buiten de stad geen enkele overlevingskans zouden hebben. De stad is ontdekt als cultureel habitat voor natuurlijke levensgemeenschappen en met die verworven inzichten worden thans nieuwe stadsuitbreidingen vormgegeven.

il serait intéressant de réfléchir à des systèmes de transport modernes qui mettent explicitement à profit les caractéristiques topographiques d'une région urbaine. Prenons l'exemple de la région urbaine d'Arnhem-Nijmegen dans l'Est des Pays-Bas, où l'on construit actuellement un téléphérique entre le vieux centre sur la crête et les nouveaux quartiers situés plus bas, de l'autre côté de la rivière 'Waal'. Autre exemple : l'initiative en quelque sorte comparable du groupement *Drechtsteden* (Dordrecht, Zwijndrecht, Sliedrecht et Papendrecht) dans l'Ouest des Pays-Bas ; celle-ci consiste à exploiter ensemble un taxi-bateau entre les centres-ville de tout temps orientés vers la rivière.

Protection de la nature et de l'environnement au siècle prochain

Durant les dernières décennies, de graves préoccupations générales sont apparues à l'égard de l'état des écosystèmes naturels, de la qualité des facteurs environnementaux (tels le sol, l'eau et l'atmosphère), et aussi de l'épuisement des ressources naturelles. L'assise [*het draagvlak*] de la protection de la nature s'est en outre déplacée des territoires ruraux (agriculteurs, chasseurs, propriétaires fonciers, forestiers) vers les villes (consommateurs critiques, supporters de Greenpeace, sponsors du Fonds Mondial pour la Nature, membres de l'Association pour la Préservation des Sites protégés, etc.).

La nature est devenue une unité de légende très astreignante dans le champ de forces de l'aménagement du territoire. Elle pose ses propres conditions à l'égard de la propriété, de la surface et de la gestion, et elle se manifeste à l'aide de plans spatiaux à long terme et d'outils spécifiques. Le premier progrès prépondérant réalisé récemment est 'l'invention' du concept de développement de la nature [*natuurontwikkeling*], visant à revitaliser les aires naturelles dégradées et à acheter et transformer des aires agricoles afin de créer une infrastructure écologique offrant plus de chances de survie aux plantes et aux animaux sauvages.

Les premières applications de cette stratégie ne sont pas partout positives : le développement de la nature implique d'abord des investissements coûteux et peu rentables dans l'achat de terrains et ensuite beaucoup de patience. Une plus-value écologique très nette est lente à venir. En effet, la nature est un entrepreneur qui ne travaille que lentement. A cet égard, il serait probablement plus efficace d'associer le besoin de qualité écologique à d'autres acteurs sociaux importants, qui se manifestent également dans le domaine spatial et qui sont en mesure de réaliser cet objectif multiple. En d'autres termes, la protection de la nature doit chercher des alliés spatiaux afin de pouvoir se maintenir et se développer. L'agriculture, l'allié traditionnel de la nature dans le paysage aménagé par l'homme d'Europe occidentale, est devenue de moins en moins fiable à cause de son intensification. De par la diversification au niveau des exploitations agricoles individuelles, il n'est pas non plus question de caractéristiques écologiques spécifiques pour une région et liées à ses activités agricoles. L'unité dans les actions de longue durée sur de grandes surfaces, qui a par exemple mené à des écosystèmes typiques tels que les terrains tourbeux, les végétations des digues, les végétations herbacées des terres cultivables et les bocages, n'existe plus.

Le recueil "*Verweving van nutsfuncties met natuurfuncties*" (Vissers, 1995 / l'imbrication de fonctions utilitaires et de fonctions naturelles) donne un aperçu d'idées et d'exemples de la façon dont la nature tire profit de transformations et de processus spatiaux, parfois sans le savoir, parfois en toute connaissance de cause. Sont entre autres traités dans cet aperçu : la protection des ressources souterraines en eau potable, la retenue et le traitement des eaux de surface, l'aménagement de lieux de parcs de loisirs et de parcs

Consequenties voor het stadslandschap

In algemene zin laten de voorgaande trends zien dat de landbouw niet langer de garantie biedt voor een historisch-geografisch herkenbaar en idyllisch platteland, dat er tegen die achtergrond in het landschap een verschuiving optreedt naar een meer gedifferentieerd agrarisch en urbaan eigendom en dat er een toenemende bezoekersdruk zal zijn die samenhangt met een groeiende belangstelling voor landschappelijke en ecologische kwaliteit bij bevolkingsgroepen die niet zozeer een dagelijkse, als wel een wekelijkse of maandelijkse relatie met het landschap onderhouden.

De Engelse sociaal-geograaf Lowenthal is zelfs uitgesproken pessimistisch over de duurzaamheid van de relatie tussen agrarische bedrijfsvoering en de kwaliteit van het landschap. In zijn ogen ligt de toekomst van het landschap in handen van de stedelingen. In de stad bouwen zich geleidelijk nieuwe waardencomplexen ten aanzien van het landschap op die de basis kunnen gaan vormen voor een nieuw en concreet soort 'rentmeesterschap': *"Landscape and rural life are becoming ominously disjoined. Rural numbers dwindle; crops need ever less human input. Landscapes get removed from social reality. (...) As landscape is sundered from rural life, time-honoured rustic and pastoral principles collapse. Bereft of social context, landscapes become vacant, vacuous, void of meaning. (...) The farmer-cum-ecologist dies hard; stewardship passes from born countryman to anxious urbanite."* (David Lowenthal, 1994).

De toeëigening van het landschap door bewoners van de stad heeft een mentale en een fysieke dimensie, die elkaar tegenspreken. De fysieke occupatie neemt de vrijwel irreversibele gedaante aan van onder meer woningbouw en wegaanleg op agrarische grond. De mentale toeëigening is gericht op het terugdringen van diezelfde stedelijke ontwikkeling. Dit dilemma laat zich samenvatten met de vraag: waar zou de natuurbeschermers zelf eigenlijk willen wonen?

Het voorgaande geeft zicht op een nieuw bondgenootschap tussen de grote stad en het omliggende landschap. Een bondgenootschap dat het dilemma overstijgt omdat het gebaseerd is op het idee dat het mogelijk moet zijn hoogwaardige verbetering en vernieuwing van het landschap door te voeren, in aanvulling op de strikte bescherming van de status quo. Deze groene investeringen zullen moeten worden opgebracht door de mensen in de stad, omdat de traditionele rurale actoren het wat dat betreft af laten weten. Er kan sprake zijn van steun met een indirect en generiek karakter (bijvoorbeeld via de waterschapsbelasting) of met een direct en specifiek karakter (bijvoorbeeld de particuliere aanleg van een produktiebos).

Het is van cruciaal belang dat er een overheid actief is met een initiërende en toetsende ambitie op de schaal van de regio. Zo kan worden bevorderd dat er een zekere eenheid van handelen ontstaat die op regionale schaal tot een betekenisvolle, ruimtelijke samenhang leidt.

urbains, la production de bois et la protection de monuments. Ce recueil, tout comme d'autres publications récentes, explique en outre que le développement urbain ne doit pas toujours se faire au détriment de la nature. Qui plus est, il existe de nombreux exemples de villes dotées d'un écosystème complet, spécifique, précieux et stable, et comportant, tout bien considéré, une richesse énorme de plantes et d'animaux qui, en dehors de la ville, n'auraient aucune chance de survie. La ville est découverte comme habitat culturel pour des biocénoses naturelles. A l'heure actuelle, de nouvelles extensions urbaines se dessinent à l'aide de ces visions.

Répercussions sur le " paysage-sous-influence-urbaine "

En général, les tendances mentionnées montrent que l'agriculture ne peut plus nous assurer une campagne idyllique et identifiable à l'aide d'éléments historico-géographiques. Dans ce contexte, il se produit dans le paysage un déplacement vers une propriété urbaine et agraire plus différenciée ; l'augmentation du nombre de visiteurs crée des pressions de plus en plus fortes ; l'intérêt croissant pour la qualité paysagère et écologique vient de groupes de population qui entretiennent avec les paysages moins une relation quotidienne que hebdomadaire ou mensuelle.

Lowenthal, géographe social anglais, s'est même montré nettement pessimiste quant à la durabilité de la relation entre la gestion agricole et la qualité des paysages. A ses yeux, l'avenir des paysages est entre les mains des citoyens. C'est dans la ville que de nouveaux systèmes de valeurs à l'égard du paysage se construisent progressivement. Ils peuvent constituer la base d'une nouvelle sorte concrète 'd'intendance' : *"Le paysage et la vie rurale se séparent de manière inquiétante. Le nombre d'habitants de la campagne diminue ; la culture a de moins en moins besoin de l'intervention humaine. Les paysages se distancient de la réalité sociale (...). Au fur et à mesure que le paysage se sépare de la vie rurale, les principes rustiques et pastoraux séculaires s'effondrent. Privés d'un contexte social, les paysages se vident et perdent leur signification. (...) Le paysan-écologiste résiste ; l'intendance passe du paysan né à la campagne au citoyen inquiet."* (David Lowenthal, 1994).

L'appropriation du paysage par les citoyens comporte une dimension mentale et une dimension physique, lesquelles sont contradictoires. L'occupation physique prend la forme presque irréversible de, par exemple, la construction de logements et de routes sur des terres agricoles. L'appropriation mentale est axée sur la réduction de ce même développement urbain. Ce dilemme peut se résumer à la question suivante : au fait, où le protecteur de la nature voudrait-il habiter lui-même ?

Les idées précédentes renvoient à une nouvelle alliance entre la grande ville et le paysage qui l'entoure. Une alliance qui dépasse le dilemme parce qu'elle est fondée sur l'idée qu'il devrait être possible de procéder à une rénovation et à une amélioration de qualité supérieure du paysage, en complément de la protection stricte du statu quo. Ces investissements 'verts' devront être réalisés par les citoyens, puisque les acteurs ruraux traditionnels restent à l'écart lorsqu'il s'agit d'investir. Il peut être question de soutien à caractère indirect et générique (par exemple à travers la taxe sur la gestion de l'eau) ou à caractère direct et spécifique (par exemple la plantation privée d'un bois de production).

Il est d'une importance capitale qu'une autorité soit active à l'échelle de la région pour prendre des initiatives et qu'elle fasse fonction d'organe de contrôle. Cela permettrait une certaine unité d'action qui aboutirait à une cohérence spatiale de grande valeur à l'échelle régionale.

3 Betekenissen van het landschap

3.1 TRAGE RUIMTE

Het landschap is tegen de achtergrond van de toenemende snelheid waarmee de samenleving zichzelf, haar producten, haar informatie en haar gedachten voortbeweegt een bron van compensatie, van noodzakelijke traagheid. Vertraging is het onontbeerlijke complement ten opzichte van de versnelling die we met zijn allen doormaken. In tegenstelling tot de objecten, processen en systemen van de stad, lijkt het landschap van de streek vast, onbeweeglijk en dus zeker. Tegen die achtergrond is het niet toevallig dat de aandacht voor het landschap toeneemt. Het is immers de container van psychosociale behoeften als Gestalt, structuur, identificatie en topos, de behoeften waarvan auteurs als Kevin Lynch in "*What time is this place?*" en Christian Norberg Schulz in "*Genius Loci*" stedenbouwkundige en architectonische dimensies hebben beschreven en verdedigd.

Traagheid is niet alleen een mentale (en mede daardoor waarschijnlijk ook een fysieke) behoefte van mensen maar in de meeste gevallen ook een fysiologische voorwaarde voor de vestiging van wilde planten en dieren en de ontwikkeling van duurzame en soortenrijke ecosystemen. Ecologische successie bestaat bij de gratie van continuïteit van omgevingsfactoren zoals waterstand, weersomstandigheden en bodemkwaliteit. In de gematigde klimaatzone waarin wij leven is de vruchtbare grond weliswaar in staat om in korte tijd veel biomassa te produceren en relatief snel te recupereren na een calamiteit, maar het kost ook op onze noorderbreedte enige honderden jaren om een loofbos-levensgemeenschap tot volle wasdom te laten komen.

3.2 DIFFERENTIËRENDE FACTOR

Het landschap is een *palimpsest* - een soort kaart waarop de achtereenvolgende ontwikkelingsfasen die een bepaald gebied heeft doorgemaakt, afleesbaar blijven. Ze schemeren als het ware door het actuele panorama heen. Het landschap is dus behalve woon-, werk- en ontspanningsruimte ook de catalogus van de geschiedenis van een streek. De streekgebonden karakteristieken zoals die tot uiting komen in oude en bestaande topografische patronen en zoals die bestudeerd worden in de historische landschapsgeografie, vormen een potentieel sterke differentiërende factor op regionale schaal. Dat is erg actueel geworden tegen de achtergrond van de neiging tot ruimtelijke uniformering die het gevolg is van gestandaardiseerde methoden in de woningbouw, de wegenbouw en de civieltechniek en tegen de achtergrond van de sociaal-maatschappelijke en economische eenwording in Europa. De techniek en de politiek doen verschillen verdwijnen. Dat die uniformering in evenwicht moet blijven met differentiërende krachten blijkt onder meer uit de merkbaar toenemende nieuwsgierigheid naar de territoriale en culturele dimensies van het samenwonen in Europa en aan de lancering van het concept van "*het Europa van de regio's*". Aan differentiërende fenomenen als taal, geschiedenis, kunst en religie kan landschap worden toegevoegd.

Onderzoek naar de geschiedenis van een landschap hoeft niet alleen maar te leiden tot het afzweren van verandering, of het heilig verklaren van relictten. Op basis van een doelbewuste interpretatie van het historische landschap zijn goede, intelligente inpassingen van eigentijdse gebruiksvormen te arrangeren. Landschappelijk onderzoek levert - als het goed wordt gedaan - inspiratie op voor de rangschikking of vormgeving van nieuwe elementen in een gebied.

3 Significations du paysage

3.1 UN ESPACE LENT

Face à l'augmentation de la vitesse avec laquelle la société urbaine se développe et avec laquelle elle développe ses produits, ses informations et ses idées, le paysage est une source de compensation, de lenteur indispensable. La lenteur est le complément essentiel vis-à-vis du rythme effréné dans lequel notre société vit actuellement. Contrairement aux objets, aux processus et aux systèmes de la ville, le paysage de la région semble être fixe, immobile et donc sûr. Dans ce cadre, ce n'est un hasard si l'attention prêtée au paysage va croissant. En effet, le paysage constitue le conteneur de besoins psychosociaux tels que Gestalt, structure, identification et topos, besoins dont des auteurs comme Kevin Lynch ("*What time is this place?*") et Christian Norberg Schulz ("*Genius Loci*") ont décrit et défendu les dimensions urbanistiques et architectoniques.

La lenteur n'est pas seulement un besoin mental (et donc en même temps physique) des gens, mais, dans la plupart des cas, aussi une condition physiologique de l'établissement d'animaux et de plantes sauvages et du développement d'écosystèmes durables et riches en espèces. La succession écologique existe par la grâce de la continuité de facteurs environnementaux tels le niveau des eaux, les conditions atmosphériques et la qualité du sol. Dans la zone climatique tempérée dans laquelle nous vivons, il est vrai que le sol fertile est en mesure de produire en peu de temps une grande biomasse et de la récupérer relativement vite après une calamité, mais même sur notre latitude Nord, il faut quelques centaines d'années pour faire arriver à maturité complète une biocénose d'arbres feuillus.

3.2 UN FACTEUR DE DIFFERENCIATION

Le paysage est un *palimpseste* - une sorte de carte sur laquelle on peut lire les phases successives de développement vécues par un territoire déterminé. Elles filtrent, pour ainsi dire, à travers le panorama actuel. Outre un lieu d'habitat, de travail et de récréation, le paysage est donc également le catalogue de l'histoire d'une région. Les caractéristiques liées à la région, telles qu'elles se manifestent dans les modèles topographiques anciens et existants et telles qu'elles sont étudiées dans la géographie historique du paysage, constituent un facteur de différenciation potentiellement fort à l'échelle régionale. Cette différenciation est devenue d'une actualité brûlante dans le cadre des tendances à l'uniformisation spatiale qui découlent des méthodes standardisées dans la construction de logements et d'infrastructures et dans le cadre de l'unification économique et sociale en Europe. Les techniques et la politique font disparaître les disparités. Que cette uniformisation doive rester en équilibre avec les forces de différenciation se manifeste dans l'attention portée aux dimensions territoriales et culturelles de notre cohabitation en Europe, et dans le lancement du concept d'une "*Europe des régions*". Le paysage peut s'ajouter aux phénomènes de différenciation tels la langue, l'histoire, l'art et la religion.

Les recherches sur l'histoire d'un paysage ne doivent pas nous conduire au reniement de tout changement ou à la canonisation du patrimoine. A partir d'une interprétation bien réfléchie des paysages historiques, une insertion intelligente des utilisations contemporaines peut se construire. Les recherches sur le paysage (à condition qu'elles

3.3 BOUWSTEEN VOOR STEDELIJKE KWALITEIT

Het belang van het landschap ligt ook in de mogelijkheden het te hanteren als een positief element van stedelijke kwaliteit en als bouwsteen voor de stedenbouwkundige ontwerpopgave. In dat verband is het nuttig de verschillende vormen van interactie die zich tussen stad en land kunnen voordoen - met wederzijds nut - apart te benoemen.

De stad kan worden beschouwd als een landschap dat in zijn geheel door cultureel (antropogene) processen is gevormd en in stand wordt gehouden. Volledig onder invloed van natuurlijke krachten tot stand gekomen landschappen vormen hiervan de tegenpool. De uiterste posities op de lijn van denkbare landschapstypen worden dus ingenomen door de metropool en de jungle. New York en de Amazone zijn de ultieme beelden bij dat soort omgevingen. De Noordwest-Europese landschappen, inclusief de steden, zijn bij uitstek cultuurlandschappen. Natuurlijke dynamiek is ingekaderd en aan banden gelegd ten faveure van bosbouwkundige exploitatie, agrarische productie, stadsontwikkeling en dergelijke. Voor een ervaring van de uitwerking van strikt natuurlijke krachten is men ten onzent aangewezen op zeeën en oceanen.

De betekenis van het landschap voor het genereren van stedelijke kwaliteit vergt dus een kritische bezinning op de afstemming tussen cultureel en natuurlijke processen. Daar moeten ruimtelijke strategieën aan worden verbonden. Het is denkbaar dat er minstens drie in zichzelf consequente en samenhangende strategieën bestaan, gebaseerd op verschillende niveaus van intensiteit van de interactie. De strategieën zijn zodanig geformuleerd dat ze te zamen het gehele veld van actuele en potentiële manieren van omgaan met stad en natuur bestrijken.

Contrastkwaliteit in het stadslandschap

In de eerste strategie wordt die interactie doelbewust minimaal gehouden, wat herleidbaar is tot de idee dat in het optimale stadslandschap zowel cultuur als natuur volgens hun eigen (onverenigbare) wetmatigheden, gescheiden tot volledige ontwikkeling kunnen komen. We noemen deze eerste strategie naar haar ruimtelijke eigenschappen de confrontatie-strategie. Beide systemen blijven elk volledig intact en worden separaat gemaximaliseerd (c.q. maximaliseren zichzelf). Er worden geen pogingen ondernomen om ten opzichte van elkaar meer betekenissen te ontwikkelen dan strikt toevallige. De natuur die deze strategie beoogt kan worden getypeerd met behulp van het referentiebeeld "wildernis". De stedelijke referentie is die van de "vestingstad", of iets eigentijdser de "metropool".

Contactkwaliteit in het stadslandschap

De tweede strategie is gericht op gecontroleerde wederzijdse beïnvloeding, gebaseerd op de idee dat bepaalde vormen van contact tussen natuurlijke en cultureel processen en arealen tot stadslandschappelijke situaties met een duidelijke meerwaarde kunnen leiden. Door middel van deze interferentie-strategie kunnen beide systemen nauwer op elkaar worden betrokken. Ze blijven beide in hun eigen hoedanigheid waarneembaar en behouden hun territorium maar gaan op plaatsen en op momenten waar dat in beider voordeel werkt coalities aan. Het natuurresultaat van dit soort strategieën laat zich typeren met behulp van het referentiebeeld "wandelbos". De stad neemt de gedaante aan van een "tuinstad".

soient bien exécutées) fournissent des idées pour l'agencement et pour la conception de nouveaux éléments dans le territoire.

3.3 UN ELEMENT POUR LA QUALITE URBAINE

L'importance du paysage se trouve aussi dans la possibilité de l'utiliser comme élément positif de la qualité urbaine ou d'un projet urbanistique. A cet égard, il serait utile de décrire séparément les différentes formes possibles d'interactions - à utilité mutuelle - entre la ville et la campagne.

La ville peut être considérée comme un paysage formé et préservé entièrement par des processus culturels (antropogènes). Les paysages réalisés sous l'influence totale de forces naturelles en constituent le contraire. La métropole et la jungle occupent donc des positions extrêmes sur une ligne qui dessine des types de paysage envisageables. New York et l'Amazone sont les images ultimes de ce genre d'environnements. Les paysages du nord-ouest de l'Europe, y compris les villes, sont - par excellence - des paysages aménagés par l'homme. La dynamique naturelle est encadrée et limitée au bénéfice de l'exploitation sylvicole, de la production agricole, du développement urbain, etc. Afin de connaître les effets des forces strictement naturelles, nous en sommes réduits aux mers et aux océans.

La signification du paysage pour la création de qualité urbaine exige donc une réflexion critique sur l'harmonisation entre des processus culturels et naturels. Cela nécessite des stratégies spatiales. Il est envisageable qu'il existe au moins trois stratégies qui sont en soi conséquentes et cohérentes, basées sur différents niveaux d'intensité de l'interaction. Les stratégies sont formulées de telle sorte qu'elles couvrent l'ensemble des formes actuelles et potentielles pour le traitement de la ville et de la nature.

Qualité de contraste dans le " paysage-sous-influence-urbaine "

Dans la première stratégie, l'interaction se limite consciemment à un niveau minimum; ce qui pourrait se réduire à l'idée que, dans le " paysage-sous-influence-urbaine " optimal, tant la culture que la nature peuvent se développer séparément en fonction de leurs propres lois (qui sont incompatibles). Sur la base des caractéristiques spatiales, nous appelons cette première stratégie la stratégie de confrontation. Chacun des deux systèmes reste entièrement intact, et ils sont maximalisés séparément (le cas échéant, ils se maximalisent eux-mêmes). L'on n'essaie pas de développer, l'un vis-à-vis de l'autre, plus de significations que strictement fortuites. La nature que vise cette stratégie, peut être caractérisée à l'aide de l'image de référence "jungle". La référence urbaine est celle de la "ville fortifiée", ou plus contemporaine : la "métropole".

Qualité de contact dans le " paysage-sous-influence-urbaine "

La deuxième stratégie est axée sur une influence mutuelle maîtrisée, basée sur l'idée que certaines formes de contact entre des superficies et des processus naturels et culturels peuvent aboutir à des situations à valeur ajoutée du " paysage-sous-influence-urbaine ". Avec cette stratégie d'interférence, les deux systèmes peuvent être liés plus étroitement. Chaque système reste observable tel quel et garde son territoire, mais ils forment des coalitions aux endroits et aux moments où cela s'avère avantageux pour chaque système. Le résultat pour la nature de ce genre de stratégies peut être caractérisé au moyen de l'image de référence "bois pédestre". La ville prend la forme d'une "cité-jardin".

Contractkwaliteit in het stadslandschap

De derde strategie is die waarbij de interactie is geïntensiveerd tot op een maximaal niveau. De idee die hieraan ten grondslag ligt is dat culturele en natuurlijke wetmatigheden en mechanismen in hoge mate op elkaar kunnen worden betrokken en dat dat in het stadslandschap ook dient te gebeuren. Deze laatste strategie is die van de integratie. Daarmee wordt beoogd een volledige verstrengeling van eigenschappen te bewerkstelligen die tot nieuwe totaallandschappen leidt. De synthese is tot op een zo hoog mogelijk niveau doorgevoerd. Een tot de verbeelding sprekende natuurreferentie is de 'plantage', of de hedendaagse versie daarvan, de 'volkstuin' of het 'rioolwaterzuiveringsmoeras'.

4 Referentielandschappen

Het derde deel van de rapportage wordt gevormd door een kritische uiteenzetting van vier leerzame case-studies, met een voorbeeldfunctie voor de "Grootstad"-ambities.

4.1 HET GROENE HART, DE WEERBARSTIGE BINNENTUIN VAN DE HOLLANDSE RANDSTAD

Gebiedskarakteristiek

Met het Groene Hart wordt een min of meer aaneengesloten rurale oppervlakte in West-Nederland aangeduid, omgeven door de ring van vijf grote Hollandse steden. Het Groene Hart is in landschappelijke zin te typeren als een mozaïek van venige weiden en drooggemalen meren doorsneden door de Oude Rijn. Melkveehouderij in verschillende gradaties van intensiteit op het veen is dominant; in de kleigrond van de droogmakerijen is de akkerbouw en tuinbouw - waarvan een groeiend deel in kassen - dominant. Het Groene Hart wordt geroemd door zijn typisch Hollandse vergezichten en zijn ecologische betekenis voor enorme populaties weidevogels. Het verfijnde beheersysteem van het oppervlaktewater is cruciaal voor de agrarische, ecologische en recreatieve gebruikswaarden.

Probleemstelling

Er bestaat toenemende onvrede bij bestuurders en deskundigen over de reikwijdte van het Groene Hart-concept omdat het allerlei ontwikkelingen in het gebied zelf blokkeert zonder dat daar een toekomstgericht overheidsprogramma tegenover staat. Bovendien is er sprake van een groeiende discrepantie tussen het idee van de optimalisering van twee complementaire sferen (stad en land) enerzijds en de ruimtelijke processen die in werkelijkheid optreden anderzijds. De industrialisering van de landbouw, de min of meer ongecontroleerde, vrije verstedelijking in de open ruimte, de aanleg van nieuwe infrastructuur met een landschapsdoorsnijdende en aanzuigende werking voor bedrijven, dat zijn de feitelijke processen die in het Groene Hart plaatsvinden en die het gebied toch doen veranderen. Tegen die achtergrond heeft de rijksoverheid een openbaar debat gestart over de toekomst van het Groene Hart, waaraan door zeer veel actoren, overheden maar ook een aantal onafhankelijke instituties aan is meegedaan.

Planconcept

Het ruimtelijke beleid voor het Groene Hart is aangepast onder meer naar aanleiding van de uitkomsten van het debat. Een aantal belangrijke suggesties kwamen van

Qualité de contrat [*contractkwaliteit*] dans le " paysage-sous-influence-urbaine "

Dans la troisième stratégie, l'interaction est intensifiée jusqu'à un niveau maximal. L'idée sous-jacente est que des lois et des mécanismes culturels et naturels peuvent être liés dans une large mesure et que cela doit aussi être le cas dans le " paysage-sous-influence-urbaine ". Cette dernière stratégie est celle de l'intégration et vise à réaliser un entrelacement complet de caractéristiques qui aboutit à de nouveaux paysages complets. La synthèse est réalisée jusqu'au niveau le plus élevé possible. Une référence à la nature qui frappe l'imagination est la "plantation" ou sa version contemporaine le 'jardin populaire', ou le "lagunage" (marais pour le traitement des eaux usées).

4 Paysages étudiés

La troisième partie de ce rapport contient une analyse critique de quatre études de cas instructives, remplissant une fonction modèle pour les ambitions du projet Grootstad.

4.1 LE GROENE HART (CŒUR VERT), LE JARDIN RÉCALCITRANT DE LA RANDSTAD HOLLANDAISE

Caractéristiques du territoire

La notion de "*Groene Hart*" renvoie à une surface rurale dans l'ouest des Pays-Bas, formant plus ou moins une unité, et entourée d'une boucle de cinq grandes villes hollandaises. Sur le plan paysager, le *Groene Hart* se caractérise comme une mosaïque de terrains tourbeux et de polders traversés par le *Oude Rijn* (Vieux Rhin). L'élevage laitier à divers degrés d'intensité sur la tourbe domine ; sur l'argile des polders, les cultures - dont une partie croissante en serres - sont dominantes. Le *Groene Hart* est renommé pour ses panoramas typiquement hollandais, ainsi que pour son importance écologique pour les populations énormes d'oiseaux des prés. Un système de gestion raffiné des eaux de surface est crucial pour les valeurs d'utilisation agraires, écologiques et récréatives.

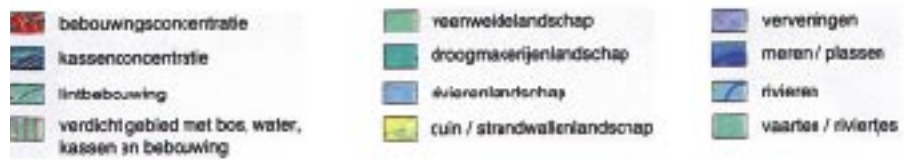
Problématique

La portée du concept de *Groene Hart* provoque un malaise croissant auprès des élus et des experts, parce qu'elle perturbe toutes sortes de développements sur le territoire même, sans offrir en contrepartie un programme public orienté sur l'avenir. De plus, il est question d'une disparité croissante entre l'idée d'optimisation de deux sphères complémentaires (la ville et la campagne) et les processus spatiaux réels. L'industrialisation de l'agriculture, l'urbanisation plus ou moins incontrôlée de l'espace ouvert, la réalisation de nouvelles infrastructures à travers le paysage qui attirent les entreprises : voilà les processus réels qui ont lieu dans le *Groene Hart* et qui le changent quand même. Dans ce contexte, les autorités ont lancé un débat public portant sur l'avenir du *Groene Hart*, débat auquel ont participé de nombreux acteurs, de nombreuses autorités, mais également un certain nombre d'institutions indépendantes.

Concept de plan

La politique spatiale pour le *Groene Hart* a été adaptée, entre autres à partir des résultats des débats. Plusieurs suggestions importantes sont apparues du côté du Touring-Club ANWB et du Fonds Mondial pour la Nature WNF, qui plaident tous les deux pour la création d'une contre-pression paysagère depuis le *Groene Hart* vers la *Randstad*. Ces organisations proposent d'associer des investissements écologiques et récréatifs

West-Nederland



Het Groene Hart, bosuitbreiding en
stadsuitbreiding in beeld
*Le Cœur vert, extension des bois et des
villes*



de kant van de ANWB en het WNF die gezamenlijk een pleidooi hielden voor de opbouw van landschappelijke tegendruk vanuit het Groene Hart naar de Randstad. Zij stellen een koppeling voor van ecologische en recreatieve investeringen in het Groene Hart en financiële en organisatorische adoptie van delen van dat programma door de stadsgewesten, onder het motto: aanvallen en veilig stellen nu het nog kan. In het advies wordt bovendien voorgesteld om de abstracte planologische demarcatie tussen stad en land te vervangen door een grenslijn die duidelijk verankerd kan worden in de topografie van het gebied, een lijn die iets te maken heeft met de overgangen die in het landschap van het Groene Hart daadwerkelijk iets betekenen, bijvoorbeeld de ringvaarten tussen veenweidegebieden en droogmakerijen.

De grens tussen stad en landschap is in het nieuwe beleid dat door de rijksoverheid is opgesteld opnieuw getraceerd. Er zijn oplossingsrichtingen voor de overgangsgebieden gesuggereerd (bosaanleg, recreatievoorzieningen, 'stedelijke balkons') en een programma ontwikkeld voor agrarische, ecologische en waterrecreatieve vernieuwing in het middengebied.

Strategieën

De ruimtelijke en instrumentele uitwerking van het Groene Hart beleid laat zich samenvatten met behulp van de volgende strategische aspecten:

- restrictief woningbouwbeleid buiten de Randstadring; subsidieprogramma (VINEX) voor de bouw van circa 1 miljoen nieuwe woningen conform de ruimtelijke prioriteiten van de nationale overheid;
- betrekken van de natuurbeschermingsorganisaties en lagere overheden bij de ontwikkeling van nieuwe natuurgebieden;
- betrekken van kleine ontwikkelaars bij het aanleggen van nieuwe landgoederen en buitenplaatsen;
- plan- en besluitvorming voor de onderlinge afstemming van natuur en recreatie op de schaal van de landschappelijke en hydrologische eenheden;
- internationale ideeënprijsvraag over de vormgeving van de overgangsgebieden.

Resultaten

De feitelijke ontwikkelingen in het Groene Hart zijn gedeeltelijk conform maar deels contrair aan de bepaalde koers. De woningbouw is in ruimtelijke zin redelijk onder controle maar het resultaat is bepaald niet naar ieders tevredenheid: geleidelijk komen heel veel nieuwe, grote en kleine maar zonder uitzondering moeilijk gelegen stedelijke uitbreidingslokaties tot stand, met een min of meer uniforme woningsamenstelling. De begrenzings- en verwervingsprocedures van de aankoopgebieden voor nieuwe natuur komen op gang maar doordat de aankoop alleen op basis van vrijwilligheid kan geschieden, verloopt dat proces zeer langzaam. De aanleg van het HSL-spoor dwars door het Groene Hart heeft een storm van protest opgeroepen waarop de regering heeft besloten om de snelle trein op het meest kwetsbare traject door een tunnel onder de grond te leiden. Juist waar het Groene Hart het mooist is mogen de reizigers het dus niet zien. Zonder meer problematisch is de voortgaande uitgifte van bedrijventerreinen langs de rijkswegen, en de voortgaande uitbreiding van hyper-intensieve teelten zoals de glastuinbouw en de bollenteelt. Dergelijke ontwikkelingen veroorzaken scepsis bij veel bestuurders en deskundigen en ook bij het publiek.

dans le *Groene Hart* à l'adoption financière et organisationnelle d'éléments de ce programme par les régions urbaines, alléguant qu'il faut attaquer et assurer maintenant que cela est encore possible. L'avis propose en outre de remplacer la démarcation urbanistique abstraite entre la ville et la campagne par une limite clairement ancrée dans la topographie du territoire, une ligne qui renvoie d'une manière ou d'une autre aux transitions qui, dans le paysage du *Groene Hart*, ont une signification réelle, par exemple les canaux de ceinture entre les terrains tourbeux et les polders.

La nouvelle politique élaborée par les autorités retrace la frontière entre la ville et le paysage, suggère des voies de solution pour les territoires de transition (leur boisement, des équipements de loisirs, des 'balcons urbains') et comprend également un programme de rénovation agricole, écologique et aquarécratif pour la zone centrale.

Stratégies

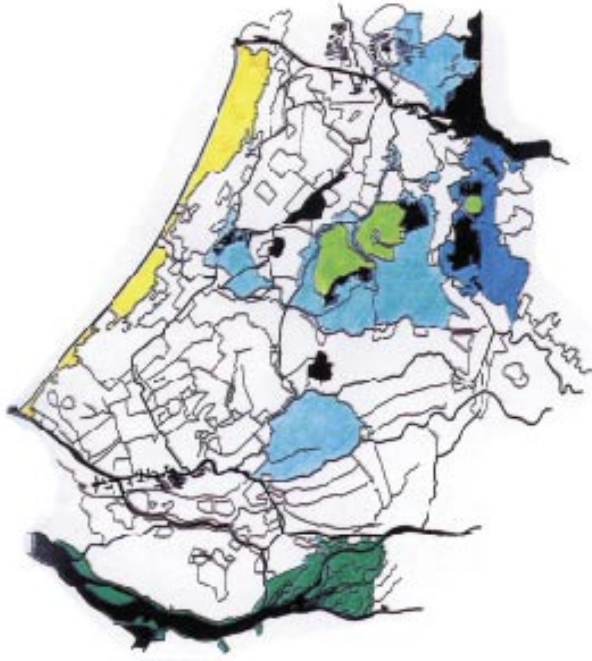
L'élaboration spatiale et instrumentale de la politique de *Groene Hart* peut se résumer à l'aide des aspects stratégiques suivants :

- une politique de logement restrictive en dehors de l'anneau de la Randstad ; un programme de subvention (VINEX) pour la construction d'environ 1 million de nouveaux logements conformément aux priorités spatiales des autorités nationales ;
- l'association des autorités locales et des organismes pour la protection de l'environnement au développement de nouvelles aires naturelles ;
- l'association de petits développeurs à l'aménagement de nouveaux domaines et de résidences secondaires ;
- la planification et la prise de décision pour faire concorder la nature et les loisirs à l'échelle des paysages et des unités hydrologiques ;
- des concours d'idées internationaux pour la conception des zones de transition.

Résultats

Les développements réels dans le *Groene Hart* sont en partie conformes, mais en partie aussi contraires à la direction choisie. Sur le plan spatial, la construction de logements est assez maîtrisée, mais le résultat ne satisfait certainement pas tout le monde : progressivement de nombreuses nouvelles extensions urbaines se réalisent - grandes et petites, mais toutes situées à des endroits difficiles, et ayant une composition relativement uniforme.

Les procédures de délimitation et d'acquisition foncières pour une nouvelle nature ont été déclenchées, mais comme l'acquisition ne peut se faire que sur une base volontaire, ce processus se déroule très lentement. L'aménagement d'une ligne TGV à travers le *Groene Hart* a suscité une tempête de protestations, ce qui a poussé le gouvernement à insérer un tunnel sur les parties du trajet les plus vulnérables. Ce sont donc précisément les endroits les plus beaux du *Groene Hart* dont seront privés les voyageurs. D'autres problèmes sont incontestablement l'aménagement continu de zones d'activités économiques le long des routes nationales et l'extension permanente des cultures hyperintensives telles l'horticulture sous serre et la bulbiculture. De tels développements provoquent un certain scepticisme auprès de nombreux élus et experts et également auprès du public.



Het advies van de ANWB en het WNF aan de regering: Grote natuurlijke eenheden, grote landschapsbeschermingsgebieden, een nat en een droog netwerk voor ecologische en recreatieve uitwisseling en acht stadslandschappen

L'avis du ANWB et du Fonds Mondial pour la Nature au gouvernement: de grandes unités naturelles, de grandes aires de protection des paysages, un réseau humide et un réseau sec pour un échange écologique et récréatif, et huit "paysages-sous-influence-urbaine" [stadslandschappen]



Het geactualiseerde Groene-Hartbeleid

Le cœur vert, politique actualisée

4.2 DE IBA-EMSCHER PARK, RENOVATIE VAN EEN AFGESCHREVEN INDUSTRIE-LANDSCHAP

Gebiedskarakteristiek

De Emscher-zone is een langgerekt en centraal gelegen deel van het Ruhrgebied, dat in de loop van de jaren tachtig werd gekwalificeerd als de grote verliezer van de regio. Het gebied is ongeveer 70 km lang in oostwest-richting en 15 km breed en heeft een inwonertal van ongeveer 2 miljoen. De stedelijke nederzettingen en omvangrijke complexen van zware industrie, verbonden door een netwerk van wegen en spoorlijnen en gekanaliseerde zijrivieren van de Rijn typeren het ruimtelijke beeld. Het landschap tussen de steden en dorpen is een patchwork van groene scherven zonder onderling verband, fragmenten van bossen, gedegradeerde natuurgebiedjes en agrarische kavels. De bodem is vergiftigd en tot op grote diepte volledig geperforeerd, de natuurlijke waterhuishouding ingrijpend verstoord.

Probleemstelling

Na de sluiting van de mijnen en de staalfabrieken bleek hoe kwetsbaar en eenzijdig de sociale en economische structuur van het gebied functioneerde en kwam de ecologische en landschappelijke ramp die zich gedurende 150 jaar aan weerszijden van de Emscher had voltrokken, vol in beeld. De gemeenten in het gebied leden onder een slecht imago. Er was geen enkele interesse om in het gebied te gaan wonen of bedrijfsmatig te investeren. De werkloosheid steeg in de tweede helft van de jaren tachtig tot omstreeks 15%. De vraag was hoe het gebied te revitaliseren, de schade aan de ruimtelijke structuur te verhelpen en de regio als potentiële woon- en werkplaats opnieuw onder de aandacht te brengen.

Planconcept

De inzichten van het "*Gebietsentwicklungsplan*" uit 1966 waren nog steeds relevant, maar zijn aangevuld met contemporaine inzichten op het vlak van ecologie en milieu (onder meer naar aanleiding van de Milieu-topconferentie in Rio de Janeiro) en vervolgens verder gedetailleerd. Voor het landschap zijn vijf kwaliteitsaspecten onderscheiden en in concrete maatregelen geoperationaliseerd:

- ecologische kwaliteit, die tot uiting komt in de aanpak van het oppervlaktewater, de bescherming en ontwikkeling van spontane natuurlijke en half-natuurlijke vegetatie patronen zowel binnen als buiten de steden en dorpen;
- esthetische kwaliteit, die tot uiting komt in het zichtbaar maken van de ruimtelijke structuur van het totale gebied en van zijn deelgebieden, in het zoeken naar een regio-specifiek vormrepertoire dat recht doet aan de industriële geschiedenis en in het ontwikkelen van nieuwe elementen met een oriëntatie-bevorderend effect zoals land art;
- sociale kwaliteit, die tot uiting komt in het bereikbaar en toegankelijk maken van groene ruimte in en buiten de stad, in het aanbrengen van voorzieningen die sociale interactie, beweging en gezondheid bevorderen en in het betrekken van de bewoners en gebruikers bij het ontwikkelen van voorstellen en het nemen van beslissingen;
- productieve kwaliteit, die tot uiting komt in het starten van een aantal voorbeeldprojecten gericht op de ontwikkeling van milieuvriendelijke land- en bosbouw en in het betrekken van de boeren en boseigenaren bij het beheer van de groene ruimte en recreatieve voorzieningen;

4.2 IBA-EMSCHER PARK, RÉNOVATION D'UN PAYSAGE INDUSTRIEL DÉLAISSÉ

Caractéristiques du territoire

La zone Emscher est une partie centrale et étendue de la Ruhr, considérée dans le courant des années quatre-vingt comme le gros perdant de la région. Elle a une longueur d'environ 70 km (en direction est-ouest) et une largeur de 15 km : elle compte quelques 2 millions d'habitants. Son image spatiale se caractérise par les agglomérations urbaines et par les vastes complexes d'industries lourdes, reliés entre eux par un réseau de routes et de voies ferrées, et d'affluents canalisés du Rhin. Le paysage entre les villes et villages est un patchwork d'éclats verts sans aucun lien, de fragments de bois, de petites aires naturelles détériorées et de parcelles agraires. La terre est empoisonnée et jusqu'à une grande profondeur entièrement perforée, le régime naturel des eaux souterraines est sérieusement perturbé.

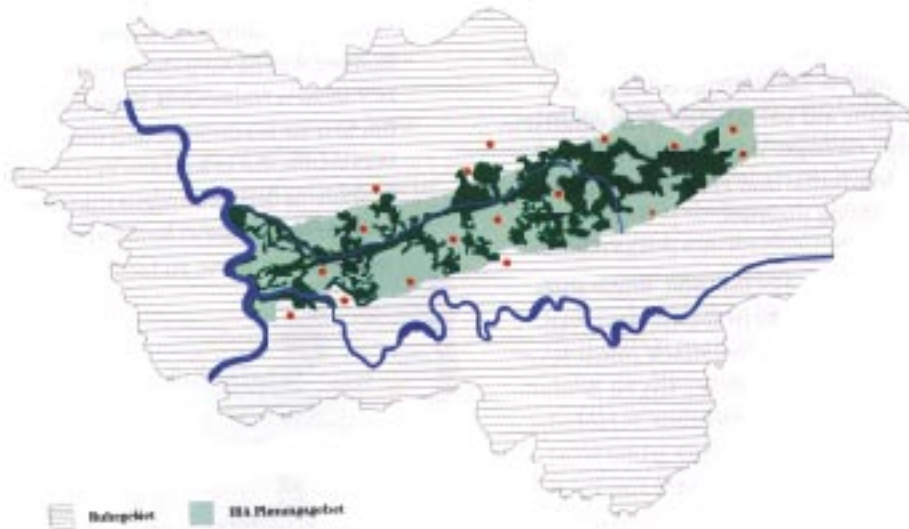
Problématique

Après la fermeture des mines et des aciéries, il s'est avéré combien le fonctionnement de la structure économique et sociale du territoire était vulnérable et incomplet ; la catastrophe écologique et paysagère qui a eu lieu pendant 150 années de part et d'autre de la Emscher s'est manifestée clairement. Les communes du territoire souffraient d'une mauvaise image de marque. Personne n'avait envie d'habiter ce territoire ou d'y créer des entreprises. Le chômage s'est accru pour passer à environ 15% dans la deuxième moitié des années quatre-vingts. La question était de savoir comment revitaliser ce territoire, comment remédier aux dommages spatiaux et comment attirer l'attention sur la région comme lieu potentiel d'habitat et de travail.

Concept de plan

Les idées du "*Gebietsentwicklungsplan*" de 1966 étaient toujours pertinentes, mais elles ont été complétées par des idées contemporaines relatives à l'écologie et à l'environnement (entre autres à l'occasion du sommet de l'Environnement à Rio de Janeiro) et ensuite plus détaillées. Pour le paysage, cinq aspects de qualité ont été distingués et rendus opérationnels sous la forme de mesures concrètes :

- la qualité écologique, par la façon dont se traitent les eaux de surface, par la protection et le développement de modèles de végétation spontanés naturels et semi-naturels, tant dans les villes et les villages qu'à leurs alentours ;
- la qualité esthétique, en rendant visible le tissu spatial du territoire entier et ses éléments constitutifs, en cherchant un répertoire de formes spécifiques à la région et qui tient compte de son histoire industrielle, et en développant de nouveaux éléments pour mieux s'y orienter, tels le '*land art*' ;
- la qualité sociale, en rendant accessible l'espace vert dans la ville et dans ses alentours, en mettant en place des équipements qui favorisent l'interaction sociale, le sport et la santé et en associant les habitants et les consommateurs à l'élaboration de propositions et à la prise de décisions ;
- la qualité productive, par le lancement d'un certain nombre de projets modèles axés sur le développement d'une agriculture et d'une sylviculture respectueuses de l'environnement et en associant les paysans et les sylviculteurs à la gestion de l'espace vert et d'équipements récréatifs ;
- la qualité fonctionnelle, par l'amélioration efficace et intégrale des divers réseaux qui marbrent le territoire : le régime des eaux souterraines, les infrastructures, les lignes de végétation, les limites de propriété.



Der oberirdische Kanarpf

Die Regionalpark soll entstehen

- **1000**, ein zentraler Park mit 1000 Hektar
- **regional**, in einer unerschlossenen und unterentwickelten Landschaft
- **rund 200 km² groß**, eine Fläche, die sich über die Grenzen der Ruhrgebietskommunen hinaus erstreckt
- **ausgehend von der Regionalparkzone** zwischen Mülheim & Mülheim

Die Regionalparkzone ist ein zentraler Park mit 1000 Hektar, der sich über die Grenzen der Ruhrgebietskommunen hinaus erstreckt. Er soll die Rolle eines zentralen Parks übernehmen und die Landschaft zwischen Mülheim & Mülheim verbinden.

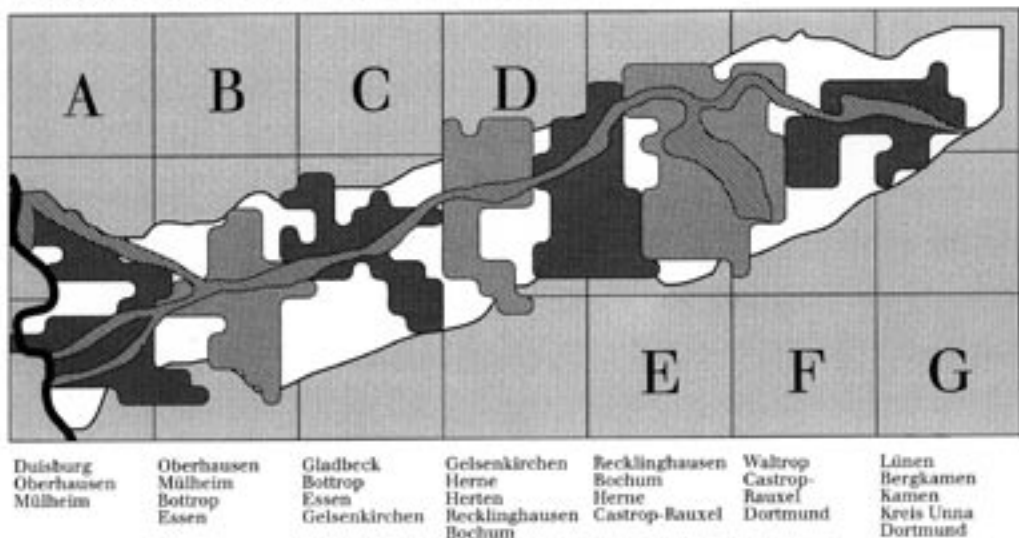
verbunden mit einem Netz, 40 km lang für die Mülheim-Region, um die Rolle des zentralen Parks zu übernehmen und die Landschaft zwischen Mülheim & Mülheim verbinden.

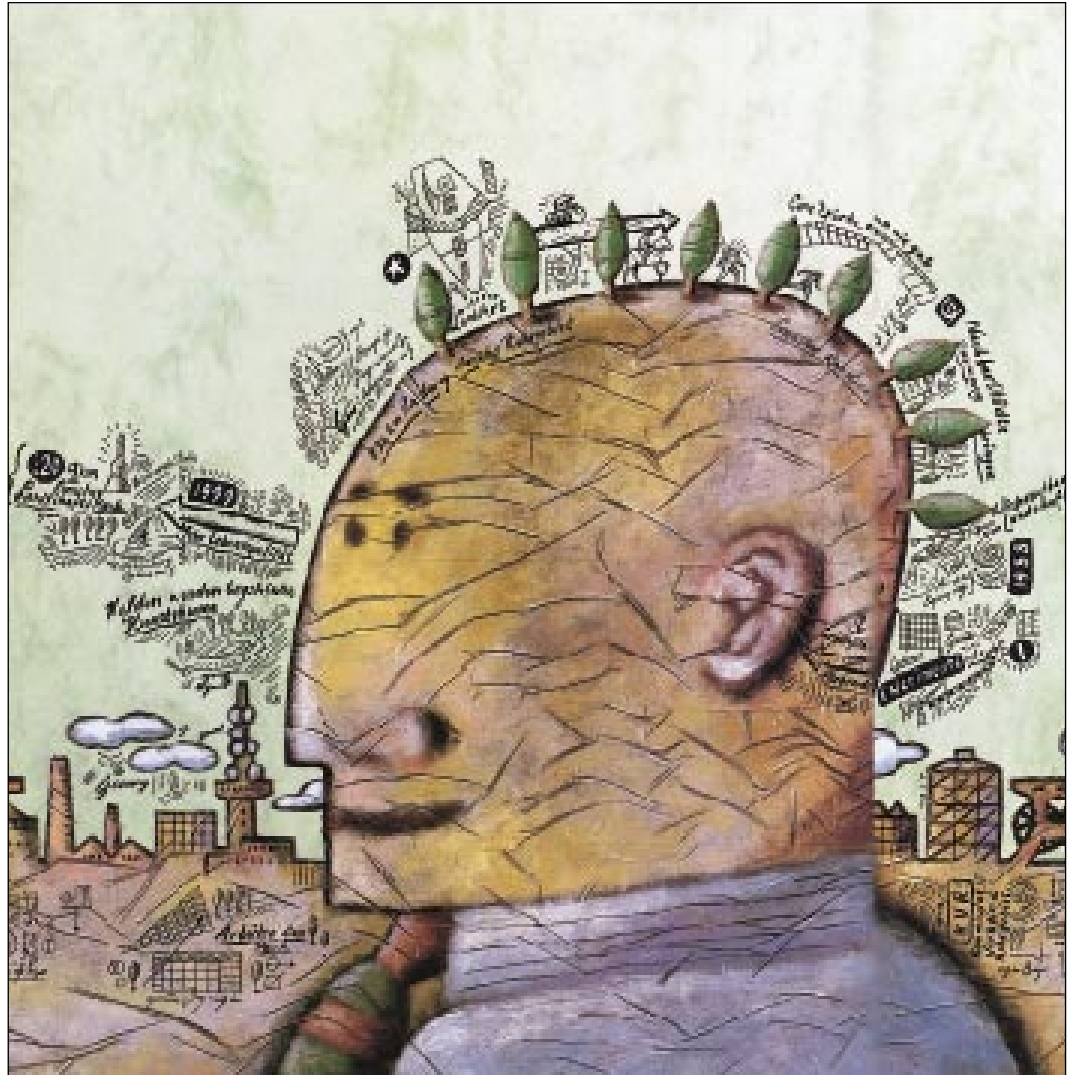
Die Regionalparkzone ist ein zentraler Park mit 1000 Hektar, der sich über die Grenzen der Ruhrgebietskommunen hinaus erstreckt. Er soll die Rolle eines zentralen Parks übernehmen und die Landschaft zwischen Mülheim & Mülheim verbinden.

ausgehend von einer Vielzahl lokaler Projekte und eigenständiger Initiativen, die sich über die Grenzen der Ruhrgebietskommunen hinaus erstrecken und die Landschaft zwischen Mülheim & Mülheim verbinden.

Regionalparkzone
 Emscher Landschaftspark

Die Regionalen Grünzüge im Emscher Landschaftspark





“Das Ruhrgebiet hat sich was in den Kopf gesetzt”,

het logo voor de vernieuwing van een regio

le logo pour le renouveau de la région

- functionele kwaliteit, die tot uiting komt in het doelmatig en integraal verbeteren van de verschillende netwerken die het gebied dooraderen: waterhuishouding, infrastructuur, begroeiingslijnen, eigendomsgrenzen.

Op initiatief van de deelstaat Nordrhein-Westfalen en met medewerking van 17 gemeenten en het overkoepelende samenwerkingsorgaan Kommunalverband Ruhrgebiet is in 1989 een projectorganisatie in het leven geroepen, Internationale Bauausstellung (IBA) Emscher Park (30 werknemers met kantoor in Gelsenkirchen). Dit bureau heeft tot taak de doelen voor het plangebied te herdefiniëren tot uitvoerbare projecten, de projecten op ruimtelijke kwaliteit en maatschappelijke inbedding te toetsen en die onder de aandacht te brengen van een zo groot mogelijk publiek. Dat houdt in dat de IBA na de projectdefinitie het estafette-stokje doorgeeft aan de lokale overheden of particuliere ontwikkelaars die feitelijk voor de uitvoering verantwoordelijk zijn. Er zijn geen extra financiële middelen aan die uitvoering gekoppeld. De transformatie van het Emscher gebied wordt uitgevoerd op basis van de bestaande subsidie- en investeringsprogramma's van de deelstaat, aangevuld met nationale en Europese subsidies. De verwachting is dat door regionale coördinatie een sterke synergie kan optreden die de aandacht zal trekken van andere maatschappelijke sectoren en actoren.

Cruciaal onderdeel van de wederopstanding van de Emscher-regio is de planmatige aanpak van de landschappelijke kwaliteit, juist omdat die zo belangrijk wordt geacht in relatie tot het vestigingsgedrag en de regionale ontwikkeling in brede zin. Doel is om het zogenaamde Emscher Landschapspark tot ontwikkeling te brengen: een min of meer aaneengesloten netwerk van groene bestemmingen met een oppervlakte van circa 300 km². Het plan bestaat uit twee hoofdelementen: de vernieuwing van het stroomgebied van de Emscher en de bescherming, verbetering, koppeling en openstelling van groene corridors die loodrecht op de Emscher, tussen de steden inliggen.

Strategieën

Daartoe is het plangebied ingedeeld in acht intergemeentelijke werkverbanden: één voor elke corridor en één voor de Emscher zelf. De ingrepen ten behoeve van dit landschapsplan worden gefinancierd uit het door de deelstaat Nordrhein-Westfalen in het leven geroepen Emscher-Lippe Ecologie Programma, waarin de middelen uit alle beschikbare groene fondsen zijn ondergebracht. De renovatie van de Emscher wordt gerealiseerd door het Waterschap en gefinancierd uit de rioleringsheffingen.

Van groot belang voor het succes van de ruimtelijke vernieuwing van het gebied is de IBA-opzet. Dit fenomeen had zich al bewezen in het kader van de stedelijke vernieuwing van Berlijn (1984-1987) als een integratiekader, niet alleen in de zin van het bijeenbrengen van alle lokale ideeën en initiatieven, organisatie en financiering maar ook met betrekking tot het doel om de nationale en internationale aandacht op het gebied te vestigen. De IBA-kapstok staat garant voor een enorme publicitaire spin-off.

Het doel van het IBA-bureau is te fungeren als een soort ideeëncentrale voor de transformatie van de regio. Om competentiestrijd en institutionele tegenwerking te voorkomen werd besloten niet langer dan 10 jaar te bestaan. Daarna moet het proces zichzelf in gang houden. Het budget dat de organisatie ter beschikking staat dient voor de betaling van het personeel en voorts om ontwerpprijsvragen, workshops en symposia te organiseren.

En 1989, à l'initiative du Land Nordrhein-Westfalen et en collaboration avec 17 communes et l'association centrale *Kommunalverband Ruhrgebiet*, une organisation de projet, la "*Internationale Bauausstellung (IBA) Emscher Park*" (30 salariés avec bureau à Gelsenkirchen), a été mise sur pied. Ce bureau a pour tâche de traduire les objectifs pour ce territoire en projets réalisables, d'examiner les projets sous l'angle de la qualité spatiale et de l'intégration sociétale et de les porter à l'attention d'un public le plus large possible. Cela implique qu'après la définition du projet, la IBA transmet le témoin aux autorités locales ou aux développeurs privés qui sont réellement responsables de l'exécution. Cette exécution ne s'accompagne pas de moyens financiers supplémentaires. La transformation du territoire Emscher est exécutée sur la base des programmes de subvention et d'investissements existants du Land, complétés par des subventions nationales et européennes. On s'attend à ce que cette coordination régionale crée des synergies très fortes qui attireront l'attention d'autres acteurs et secteurs sociaux.

L'approche méthodique de la qualité paysagère constitue un élément fondamental dans la résurrection de la région Emscher, précisément parce que cette approche est jugée tellement importante par rapport au comportements de localisation et au développement régional au sens large. Le but est de développer le "*Emscher Landschaftspark*" : un réseau plus ou moins dense d'affectations vertes d'une superficie de quelque 300 km². Les deux éléments principaux de ce plan sont : la rénovation du bassin fluvial de la Emscher, et la protection, l'amélioration, le couplage et l'ouverture de corridors verts qui se trouvent entre les villes, à l'orthogonale de la Emscher.

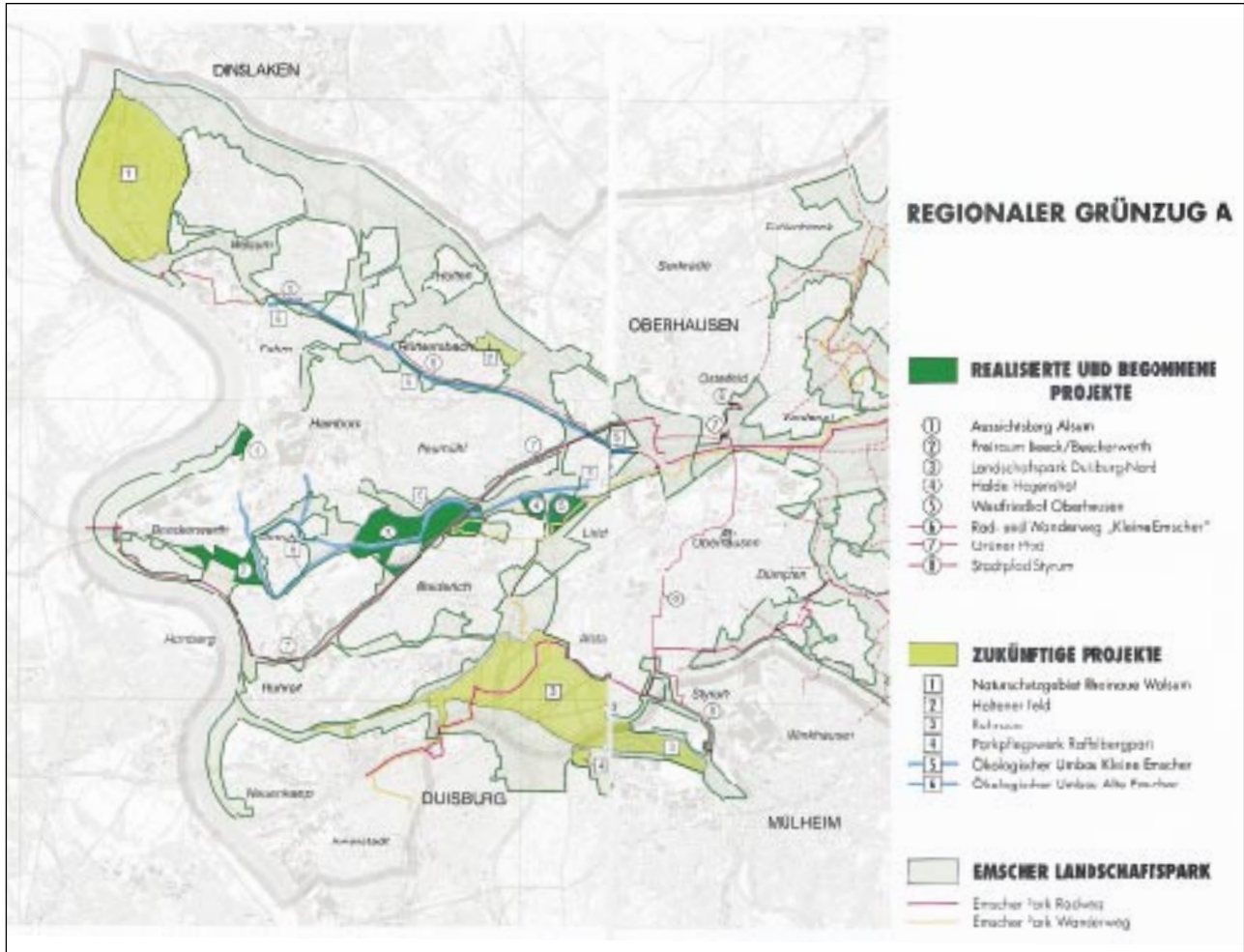
Stratégies

Pour ce faire, le territoire est divisé en huit sections intercommunales : une pour chaque corridor et une pour la Emscher même.

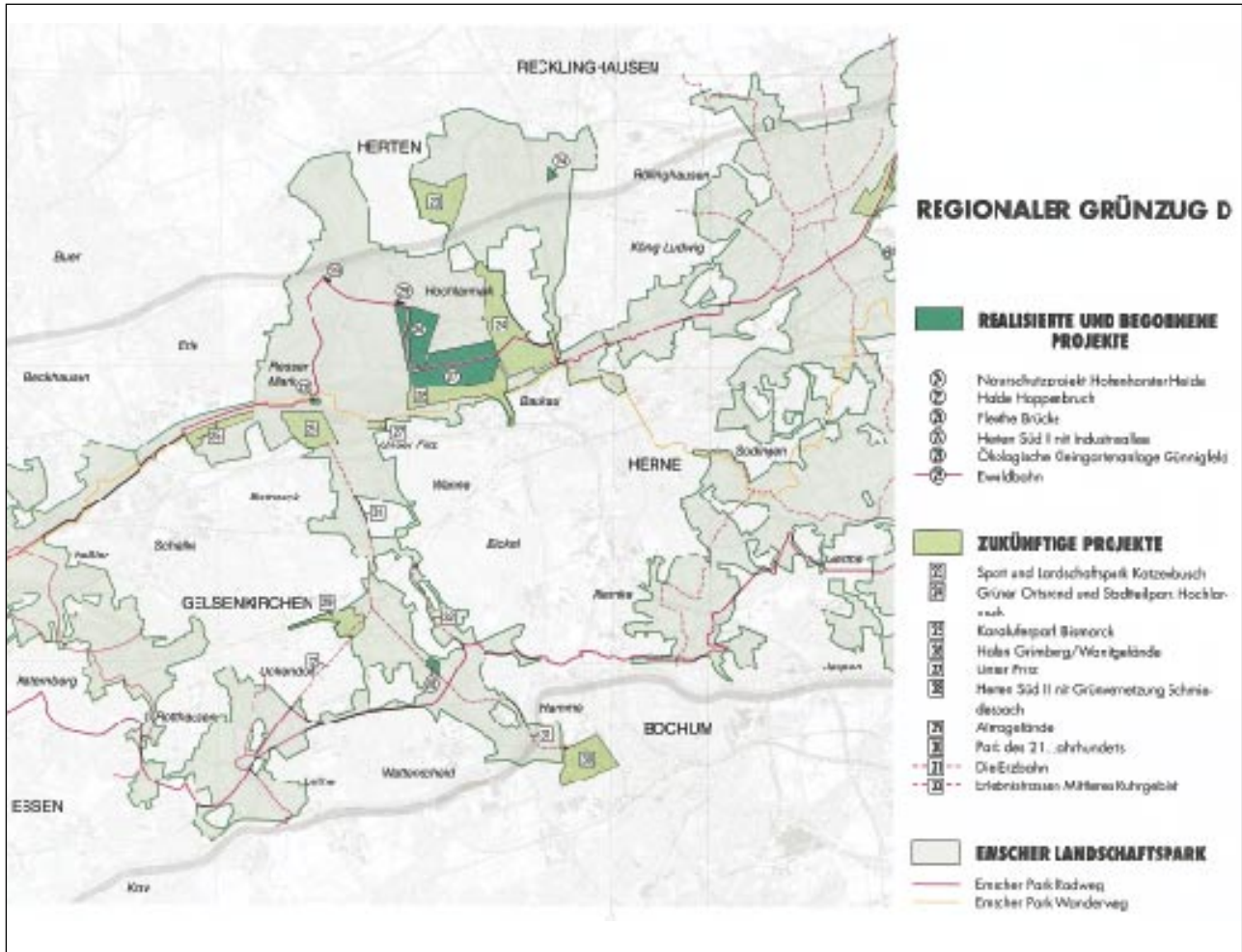
Les actions pour ce plan paysager sont financées par le Programme Ecologie Emscher-Lippe, mis sur pied par le land Nordrhein-Westfalen et dans lequel sont rassemblés les moyens de tous les fonds verts disponibles. La rénovation de la Emscher est réalisée par l'Administration des Eaux et financée au moyen de taxes sur les eaux d'égout.

L'organisation de la IBA est d'une importance primordiale pour la réussite de la rénovation spatiale du territoire. Ce phénomène s'est déjà vérifié lors de la rénovation urbaine de Berlin (1984-1987) comme cadre d'intégration, non seulement dans le sens d'un rassemblement de toutes les idées et initiatives locales, de l'organisation et du financement, mais aussi dans la perspective d'attirer l'attention nationale et internationale sur ce territoire. La IBA est garante de retombées publicitaires considérables.

Le but du bureau IBA est de jouer le rôle d'une sorte de machine à idées pour la transformation de la région. Afin d'éviter des conflits de compétence et une opposition institutionnelle, il a été décidé de limiter l'existence de ce bureau à 10 ans au maximum. Ensuite, le processus doit se maintenir seul. Le budget dont dispose l'organisation sert à rémunérer le personnel, ainsi qu'à organiser des symposiums, des ateliers et des concours.



Plankaart-uitsneden voor een benedenstreams en een middenstreams gelegen scheg
Deux découpes du plan: une aire en aval et une au milieu du cours de la rivière



Plankaart-uitsneden voor een benedenstrooms en een middenstrooms gelegen scheg
Deux découpes du plan: une aire en aval et une au milieu du cours de la rivière

Resultaten

In elke afzonderlijke corridor zijn een beperkt aantal landschappelijke hoofdprojecten gedefinieerd, die gedeeltelijk zijn afgerond. Globaal kunnen daarbij de volgende categorieën worden onderscheiden:

- industrie-archeologische parken van meer dan 50 ha, aangelegd op grootschalige, verlaten fabrieksterreinen; ze maken de industriële geschiedenis van het gebied inzichtelijk en hebben een thematische inrichting;
- stadparken van minder dan 25 ha op voormalige industrieterreinen dichtbij woonkernen, ingericht in samenhang met de planvorming ten behoeve van stedenbouwkundige herstructurering;
- wilde industriebossen, spontaan ontwikkelde vegetaties met een volstrekt unieke ecologische successie en expressie, op verlaten en voorheen ontoegankelijke restructuurruimten tussen de fabriekscomplexen;
- gronddepots, mijnschachten en ertsheuvels dramatiseren de artificiële, industriële topografie; ze worden ingericht, soms expliciet kunstzinnig, als nieuwe landschappelijke bakens met een recreatieve functie,
- parken van het pre-industriële landschap, verbijzonderde plekken uit wat er nog over is van het agrarisch areaal, ingericht op ecologische kwaliteit, cultuurhistorische waarde en toegankelijkheid.

Daarnaast omvat het landschapsplan circa 200 gedetailleerde elementen die gezamenlijk vooral bijdragen aan de recreatieve en ecologische infrastructuur van het gebied: beek-oeverherstel, lijnvormige beplantingen en koppelstukken, bruggen en tunnels in het netwerk van fietsroutes en wandelpaden.

In 1999 is het feitelijke tentoonstellingsjaar van het Emscher Park. Een aantal emblematische projecten en objecten (waaronder het nu al befaamde Duisburg-Nord) is dan al gerealiseerd maar de structurele elementen, zoals de voltooiing van het regionale recreatienetwerk en vooral de schoonmaak van de Emscher zelf kosten erg veel geld en zullen nog vele jaren gaan duren. Het streven is de uitvoeringsconvenanten tussen de diverse overheden gereed te krijgen voordat het IBA-bureau ophoudt te bestaan.

Résultats

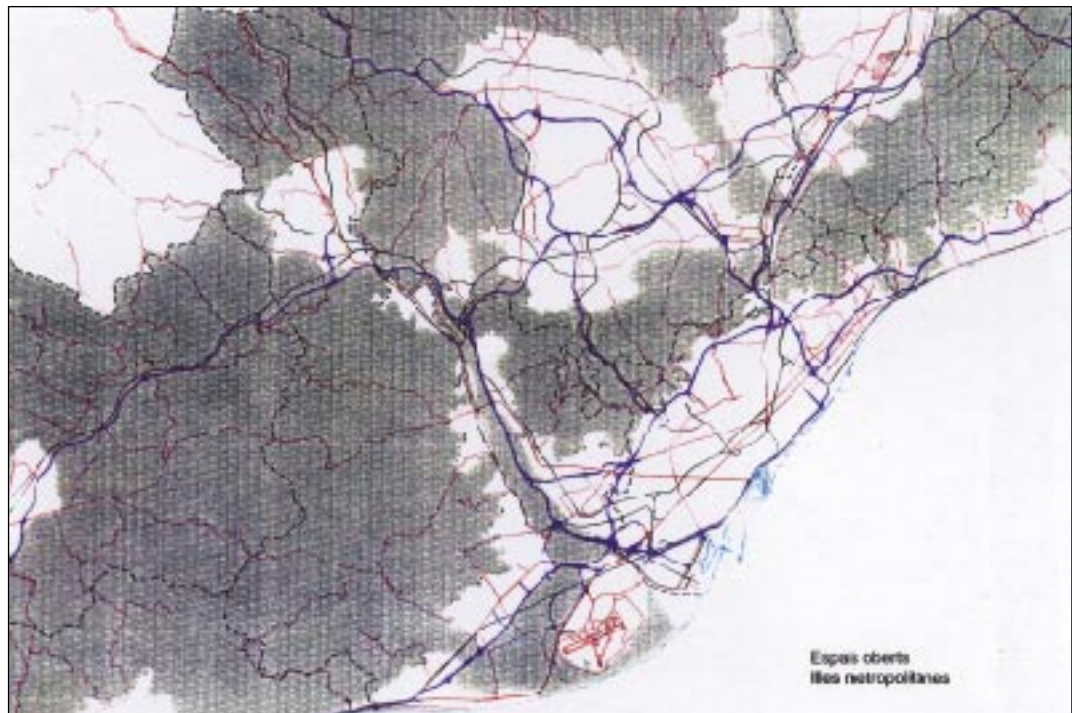
Dans chaque corridor, un nombre restreint de projets paysagers principaux ont été définis et en partie achevés. Globalement, on peut distinguer les catégories suivantes :

- les parcs industriel-archéologiques de plus de 50 ha, aménagés sur de vastes terrains industriels abandonnés ; ils permettent de comprendre l'histoire industrielle du territoire et ont reçu un aménagement thématique ;
- les petits parcs urbains de moins de 25 ha sur d'anciens terrains industriels à proximité de zones résidentielles, aménagés en cohérence avec les plans pour la restructuration urbanistique ;
- les bois industriels sauvages, les végétations spontanées avec une expression et une succession écologiques absolument singulières, sur des terrains résiduels abandonnés et autrefois inaccessibles entre les complexes industriels ;
- les dépôts de terre, les puits de mine et les terrils dramatisent la topographie artificielle et industrielle ; ils sont aménagés comme de nouvelles balises paysagères, parfois de façon explicitement artistique ; ils remplissent une fonction récréative ;
- les parcs du paysage préindustriel, des endroits particularisés de ce qui reste en surface agraire, aménagés en vue de leur qualité écologique, de leur valeur en matière d'histoire de la civilisation et de leur accessibilité.

Le plan paysager comprend en outre environ 200 éléments détaillés qui contribuent surtout à l'infrastructure récréative et écologique du territoire : aménagement des ruisseaux et des berges, pièces de jonction et plantations linéaires, ponts et tunnels dans le réseau des sentiers de promenade pour cyclistes et piétons.

1999 constitue l'année d'exposition réelle du Emscher Park. Un certain nombre de projets et d'objets emblématiques (dont le déjà renommé 'Duisburg-Nord') sera déjà réalisé, mais les éléments structurants, comme l'achèvement du réseau récréatif régional, et surtout l'épuration de la Emscher même, sont très coûteux et dureront encore beaucoup d'années. Le but est d'achever les conventions d'exécution entre les diverses autorités avant que le bureau IBA ne cesse d'exister.

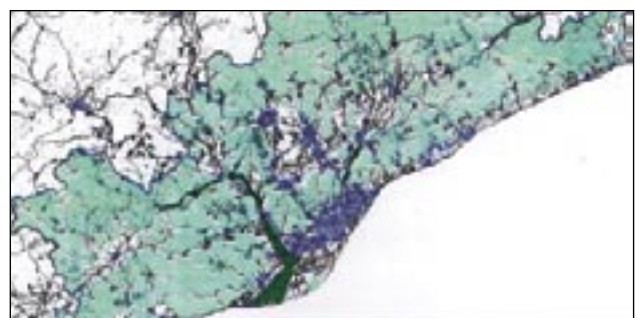
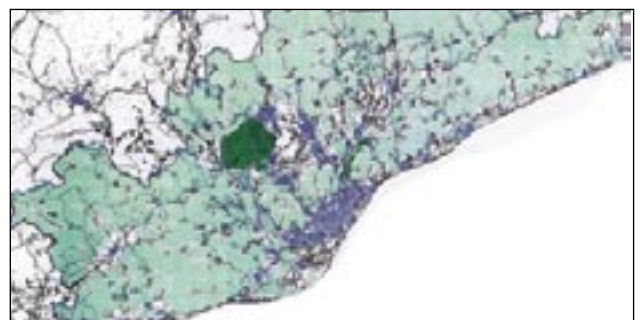
4.3 BARCELONA METROPOLITANA, REGIONALE LANDSCHAPSZORG ZONDER INSTRUMENTEN



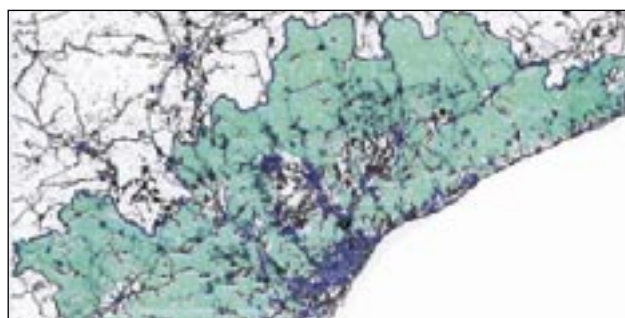
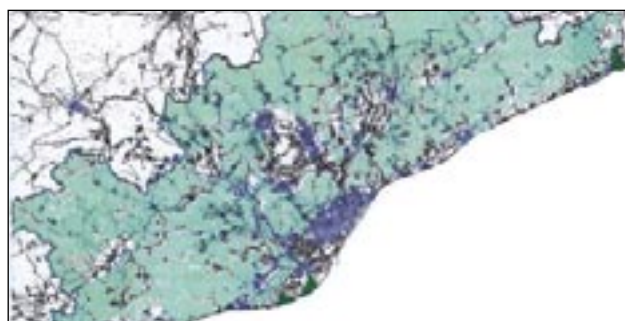
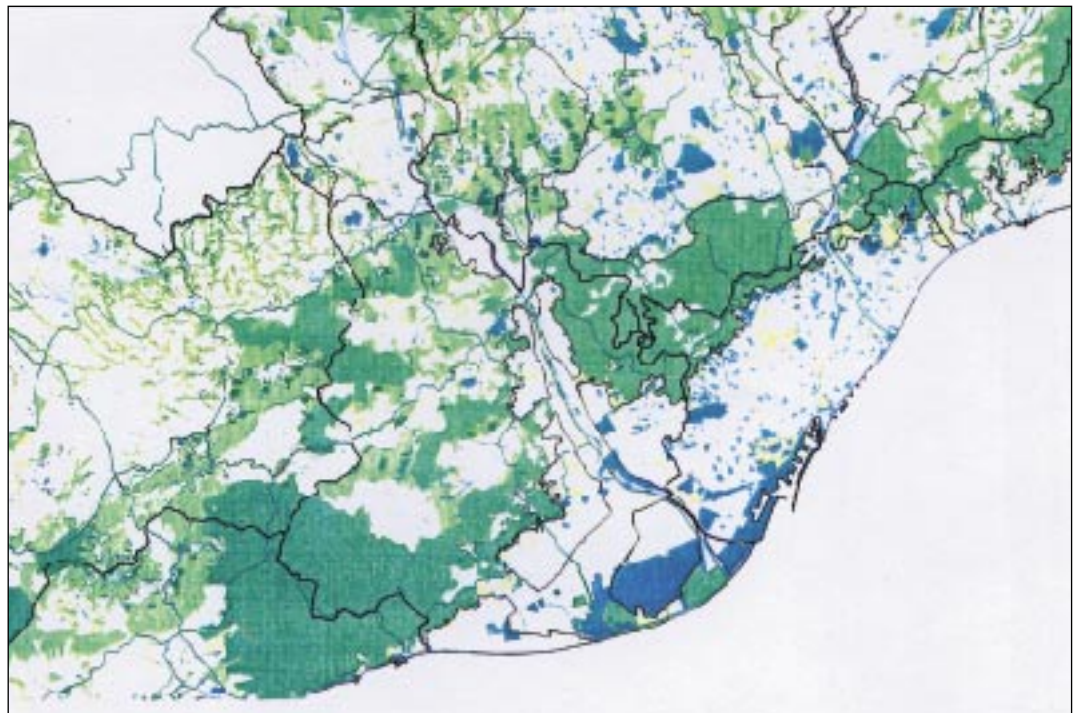
Open ruimten in het metropolitane weefsel en aanduiding van de verschillende gradaties van bescherming
Les espaces ouverts dans le tissu métropolitain; avec désignation de divers degrés de protection

Landschapsecologische basissystemen die typerend zijn voor de regio en met een hoge beschermingsprioriteit

Les systèmes écologiques et paysagers typiques de la région, avec un degré élevé de protection



**4.3 BARCELONA METROPOLITANA,
PROTECTION RÉGIONALE DES PAYSAGES SANS INSTRUMENTS**



Gebiedskarakteristiek

De metropolitane regio van Barcelona, hoofdstad van de autonome regio Catalonië, is een gebied dat met een straal van circa 50 km rondom de stad ligt en dat zeven "comarcas" (gewesten) omvat. Het is de woon-, werk- en ontspanningsregio voor ongeveer 4 miljoen mensen. Het is in landschappelijke zin opgebouwd uit een reeks van min of meer parallel aan de kust gelegen zones: de kustvlakte met de stad, een eerste reeks van heuvels die de stad rugdekking geeft, daarachter een secundaire vlakte waarin onder andere de groeikernen Sant Cugat, Sabadell en Terrassa zijn gelegen, op zijn beurt geflankeerd door een tweede bergrug. Dit patroon wordt doorsneden door twee rivieren, de Besòs en de Llobregat, die loodrecht op de heuvelruggen in de richting van de kust afstromen. De Llobregat heeft in de loop der eeuwen een omvangrijke delta gevormd, die geflankeerd wordt door de haven. De vrij intensieve tuinbouw in de delta valt langzaam ten prooi aan stedelijke claims, waaronder het vliegveld, grote infrastructuur die via de delta en het rivierdal naar het achterland loopt en de vestiging van grote bedrijventerreinen. Barcelona is een stad met een zeer hoge bewoningsdichtheid. Omdat er geen uitbreidingsmogelijkheden voorhanden zijn vindt de ontwikkeling van de stad plaats binnen het bestaande stedelijke gebied. Uitbreiding van het bebouwde oppervlak vindt in hoog tempo plaats achter de heuvels in de genoemde groeikernen die goed met Barcelona zijn verbonden met het openbaar vervoer. Barcelona verliest in rap tempo inwoners aan de haar omringende gemeenten.

Probleemstelling

De Catalaanse overheid is enige jaren geleden gestart met een metropolitaan plan dat thans bijna is afgerond. Het belangrijkste strategische doel van het plan is om de economische impulsen die zich in het gebied voordoen gedeeltelijk van Barcelona-stad af te leiden en gelijkmatig te verdelen over het metropolitane gebied. De tot nog toe min of meer ongestructureerde uitbreiding van de kernen rondom de stad moet een halt worden toegeroepen, om de landschappelijke samenhang in de regio veilig te stellen. Dat is niet eenvoudig vanwege de complexe bestuurlijke situatie, het volledig particuliere eigendom van bossen en natuurgebieden en het ontbreken van doelmatige instrumenten op het gebied van landschapontwikkeling, anders dan via strikte wettelijke bescherming.

Planconcept

Het ruimtelijke plan voor de stadsregio onderscheidt een niet-hiërarchisch 'veld' van 21 grotere en kleinere stedelijke eenheden, de metropolitane eilanden, omgeven door een landschappelijk raamwerk en gekoppeld door grote infrastructuur. Het ruimtelijke beleid is erop gericht de stedelijke mal en de landschappelijke contramal duidelijk ten opzichte van elkaar te begrenzen door eenduidige bebouwingscontouren te introduceren, waarbuiten alleen in zeer bijzondere gevallen gebouwd mag worden. Er is een zeer kritisch beoordelingssysteem ontwikkeld ter toetsing van initiatieven met een stedelijke achtergrond ("*peri-urbane activiteiten*") in het landelijke gebied.

Strategieën

Dit voornemen tot bescherming van de landschappelijke structuur is geheel ecologisch gemotiveerd. De overheid stelt zich voor op den duur een ononderbroken netwerk van agrarische, beboste of niet-gecultiveerde gronden te realiseren, dat voor de stedelingen toegankelijk is. Er zijn drie landschapsecologische basissystemen onderscheiden die niet alleen vanwege hun zeldzaamheid een bijzondere waarde vertegenwoordigen maar die tevens onder verstedelijkingsdruk staan: het reliëfrijke-ecosysteem, het rivier-ecosysteem en het kust-ecosysteem. Voor deze plekken in de landschappelijke

Caractéristiques du territoire

La région métropolitaine de Barcelona, capitale de la région autonome de Catalogne, est un territoire comportant sept "comarcas" (régions) dans un rayon d'environ 50 km autour de la ville. Elle constitue l'aire d'habitat, d'emploi et de loisir pour quelques 4 millions de personnes. Sur le plan paysager, elle se compose d'une série de zones plus ou moins parallèles à la côte : la plaine côtière avec la ville, une première série de collines protégeant la ville, derrière celles-ci une plaine secondaire sur laquelle se situent entre autres les pôles de croissance Sant Cugat, Sabadell et Terrassa, flanquée à son tour d'une seconde crête.

Cette structure est traversée par deux rivières, la Besòs et la Llobregat, qui, à l'orthogonale des crêtes, descendent vers la côte. Au fil des siècles, la Llobregat a formé un delta étendu, flanqué du port. L'horticulture assez intensive dans ce delta sera progressivement absorbée par les revendications urbaines, dont l'aéroport, les grandes infrastructures à travers le delta et la vallée fluviale vers l'arrière-pays et l'implantation de vastes zones industrielles. La ville de Barcelona a une densité de population très élevée. Comme il n'y a pas de possibilités d'extension, la ville se développe à l'intérieur du territoire urbain existant. La surface bâtie s'étend à un rythme élevé derrière les collines dans les pôles de croissance susmentionnés, bien reliés à Barcelona par les transports en commun. Barcelona perd ses habitants à une vitesse élevée en faveur de ses communes environnantes.

Problématique

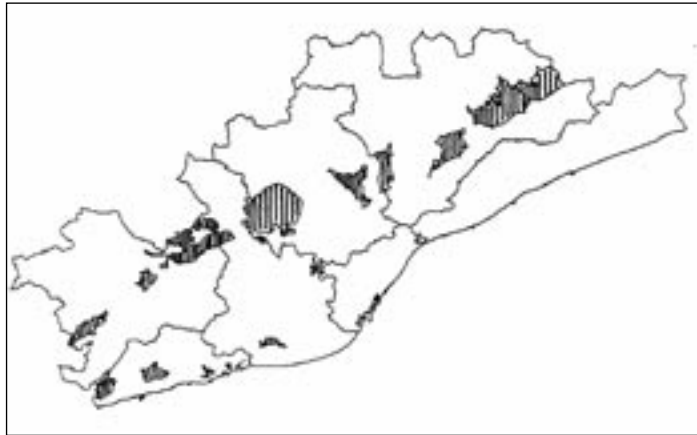
Il y a quelques années, les autorités catalanes ont lancé un plan métropolitain qui à l'heure actuelle est presque achevé. Le principal but stratégique de ce plan est de détourner de la ville de Barcelona une partie des impulsions économiques présentes sur ce territoire, et de les répartir uniformément sur le territoire métropolitain. Pour assurer la cohérence paysagère dans la région, il faut arrêter les extensions, jusqu'ici peu structurées, des pôles périphériques. Cela n'est pas facile en raison de la complexité de l'organisation administrative, de la propriété privée des bois et des zones naturelles, et de l'absence d'outils efficaces pour le développement de l'environnement, autres que la protection strictement légale.

Concept de plan

Le plan spatial de la région urbaine distingue un 'champ' non hiérarchisé de 21 unités urbaines de toutes dimensions, les îles métropolitaines, entourées d'une armature paysagère, et reliées par les infrastructures majeures. La politique spatiale vise à délimiter clairement le profil urbain d'une part et le contre-profil paysager d'autre part en traçant des contours d'urbanisation univoques, en dehors desquels la construction n'est autorisée que dans des cas exceptionnels. Un système d'appréciation très critique a été développé afin de pouvoir contrôler les actions de nature urbaine qui sont menées sur le territoire rural ("*les activités péri-urbaines*").

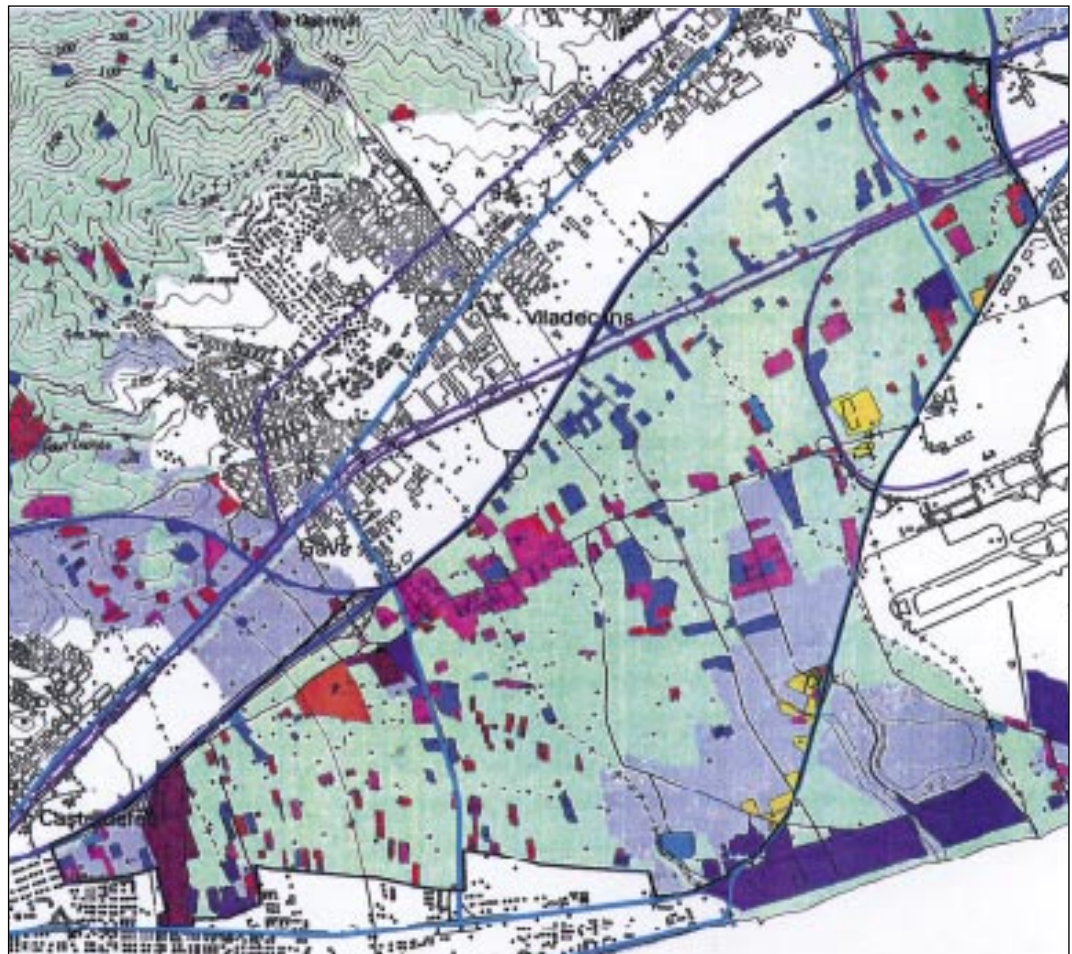
Stratégies

Cette intention de protection de la structure paysagère repose entièrement sur des motivations écologiques. Les autorités se proposent de réaliser à la longue un réseau ininterrompu de terrains agraires, boisés ou non cultivés, accessibles aux citoyens. On distingue trois systèmes de base relatifs à l'écologie paysagère, qui représentent une valeur exceptionnelle, non seulement par leur rareté, mais qui subissent aussi la pression d'urbanisation : l'écosystème riche en reliefs, l'écosystème fluvial et l'écosystème



Landschapsecologische
«connectoren» en stedelijke
«separatoren» met een eerste en
een tweede prioriteit

*"Connecteurs" écologiques et
paysagers et "séparateurs" urbains
de première et deuxième priorités*



Voorbeelduitwerking van de wijze waarop peri-urbane activiteiten de kwaliteit van de ecologische
verbindingszone beïnvloeden

Exemple de la façon dont les activités péri-urbaines influencent la qualité des zones de liaison écologique

structuur moet versneld een beschermingsprocedure op gang worden gebracht. Om de ecologische kwaliteit van het hele landschappelijke raamwerk te verbeteren is nauwgezet onderzocht via welke corridors de migratie van natuurlijke soorten plaatsvindt en hoe de actuele ruimtelijke situatie ter plaatse zich verhoudt tot die doelstelling. De ecologische connectoren met een hoge beleidsprioriteit liggen in een boog direct rondom Barcelona, dat wil zeggen in gebieden met een hoge ruimtelijke druk. Connectoren van een tweede orde en iets lagere prioriteit liggen in een ruimere ring daaromheen. Elke connector is geanalyseerd en gediagnosticeerd. Bij elke peri-urbane vorm van grondgebruik is beoordeeld in hoeverre die de landschappelijke kwaliteit bevordert (bijvoorbeeld golfterreinen) of benadeelt (bijvoorbeeld ontgrondingen), of eventuele bouwplannen nog kunnen worden tegengehouden en in hoeverre er zelfs de-urbanisering (sloop zonder nieuwbouw) zou moeten plaatsvinden.

Resultaten

Het relatief eenvoudige onderscheid in te ontwikkelen stads-eilanden en te vrijwaren landschapspatroon is een eerste systematische poging in de Barcelonese stadsregio om de volstrekt ongeordende verstedelijking van het buitengebied te stroomlijnen. De plannen moeten nog worden bekrachtigd, maar in de voorbereidende discussies met de gemeenten in het plangebied heeft de systematiek zich al bewezen, omdat bouwvoornemens konden worden bijgestuurd. Het idee van het continue landschap is geadopteerd door de *Diputació* de Barcelona, een soort provinciaal bestuur, en door de samenwerkende gemeenten in een ring rondom Barcelona. Het concept heeft een naam, "*l'Anella Verda*" (de Groene Ring), wordt gesteund door 91 participerende gemeenten en bestaat uit een samenwerkingsverband van de verschillende beheerders en eigenaars van de belangrijkste natuureservaten en bosgebieden.

Er is geen landschapsontwikkelingsinstrumentarium op het niveau van de regio beschikbaar. Dat wil zeggen dat de transformatie van bijvoorbeeld agrarische grond tot bos-, park- of natuurgebied niet kan worden gestimuleerd. Hooguit kan op lokaal niveau de aanleg van een recreatieterrein, camping, produktiebos of park worden aangegrepen om de kwaliteit van de groene connectoren te verhogen en te bestendigen.

côtier. Ces éléments de la structure paysagère nécessitent une procédure de protection accélérée.

Afin d'améliorer la qualité écologique de toute l'armature paysagère, on a examiné avec précision par quels corridors se fait la migration des espèces naturelles et comment la situation spatiale actuelle s'y rapporte. Les connecteurs écologiques nécessitant une politique dans les plus brefs délais se trouvent, en forme d'arc, directement autour de Barcelona, c'est-à-dire sur des territoires qui subissent une haute pression spatiale. Les connecteurs secondaires, pour lesquels une politique est moins urgente, se trouvent tout autour, dans un cercle plus large.

Chaque connecteur est analysé et diagnostiqué. Chaque forme péri-urbaine d'utilisation du sol est soumise à une appréciation : dans quelle mesure est-elle favorable à la qualité paysagère (les terrains de golf par exemple) ou nuit-elle à cette qualité (par exemple les défrichements) ? y a-t-il moyen de faire obstacle à d'éventuels projets de construction ? dans quelle mesure même une 'désurbanisation' (démolition sans construction neuve) devrait-elle avoir lieu ?

Résultats

La distinction relativement simple entre îles urbaines à développer et structures paysagères à préserver constitue une première tentative systématique dans la région urbaine de Barcelona pour rationaliser l'urbanisation jusque là tout à fait désordonnée des espaces ruraux. Les projets sont encore à valider, mais à l'occasion des discussions avec les communes du territoire de plan, la systématique a déjà fait ses preuves, car certains projets de construction ont pu être adaptés. L'idée de paysage continu a été adoptée par la *Diputació* (députation) de Barcelona, une sorte d'administration provinciale, et par les communes coopérantes qui se trouvent en cercle autour de Barcelona.

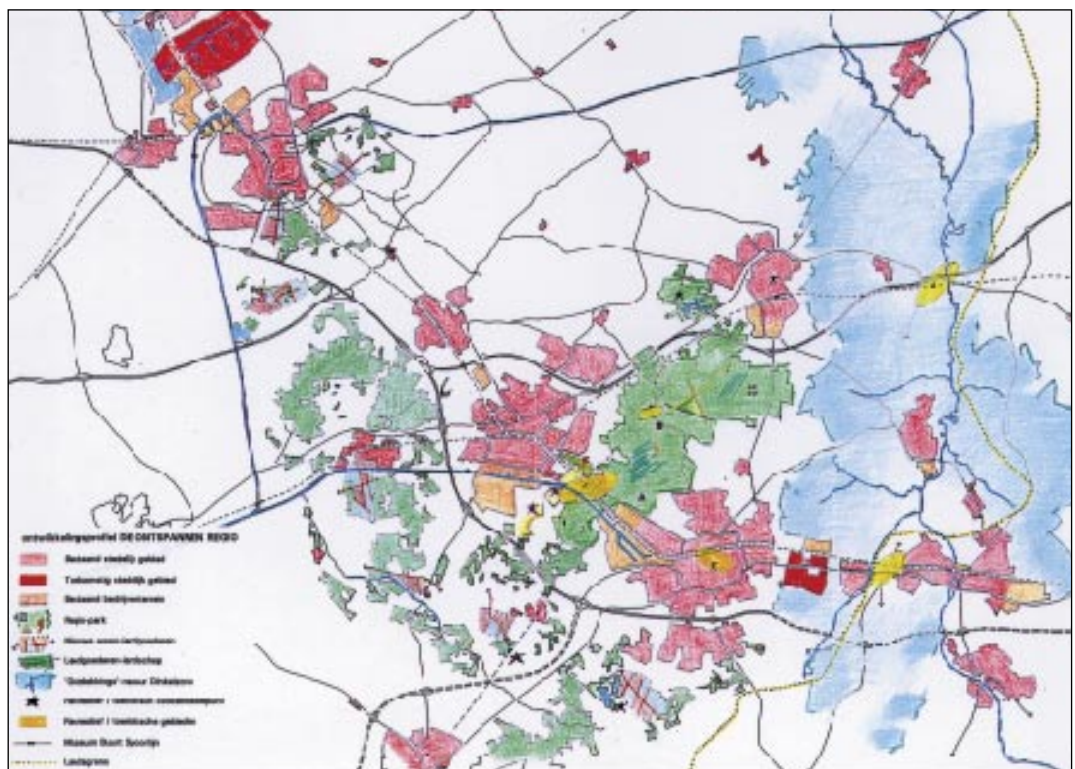
Le concept porte le nom de "*l'Anella Verda*" (l'Anneau Vert). Il est appuyé par 91 communes participantes et prend la forme d'un groupement des divers exploitants et propriétaires des principaux territoires forestiers et réserves naturelles.

Il n'existe pas d'outils pour le développement du paysage au niveau régional. En d'autres termes, la transformation par exemple d'une terre agraire en un parc ou en une zone forestière ou naturelle ne peut être encouragée. Pour augmenter et maintenir la qualité des connecteurs verts, tout au plus peut-on mettre en œuvre au niveau local l'aménagement d'un terrain de loisir, d'un camping, d'un bois de production ou d'un parc.

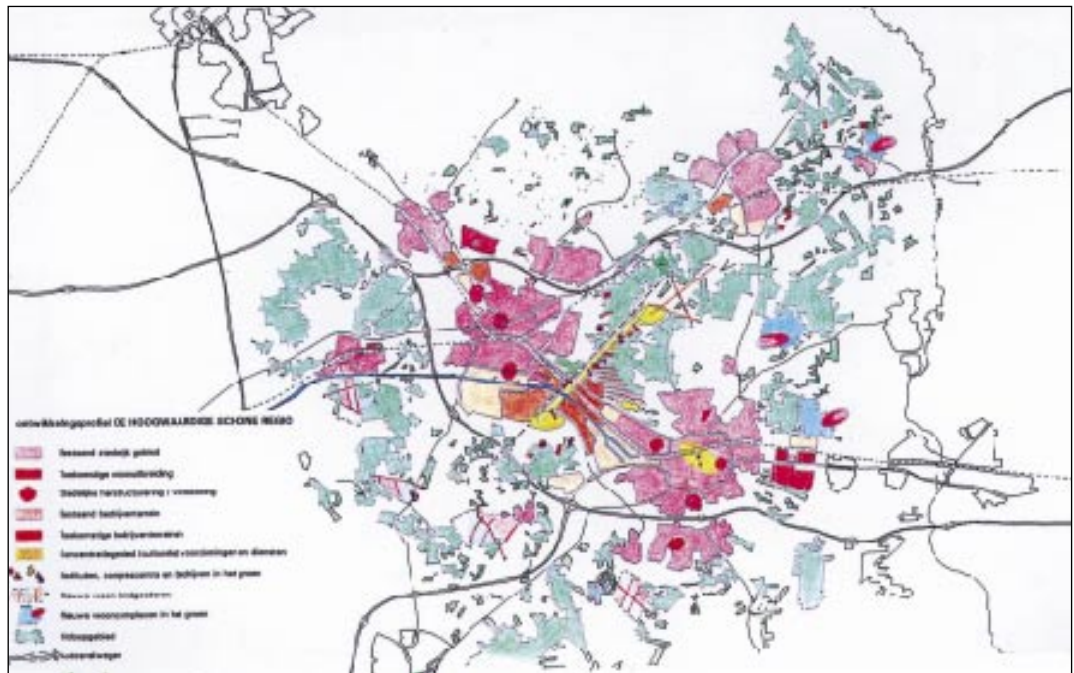
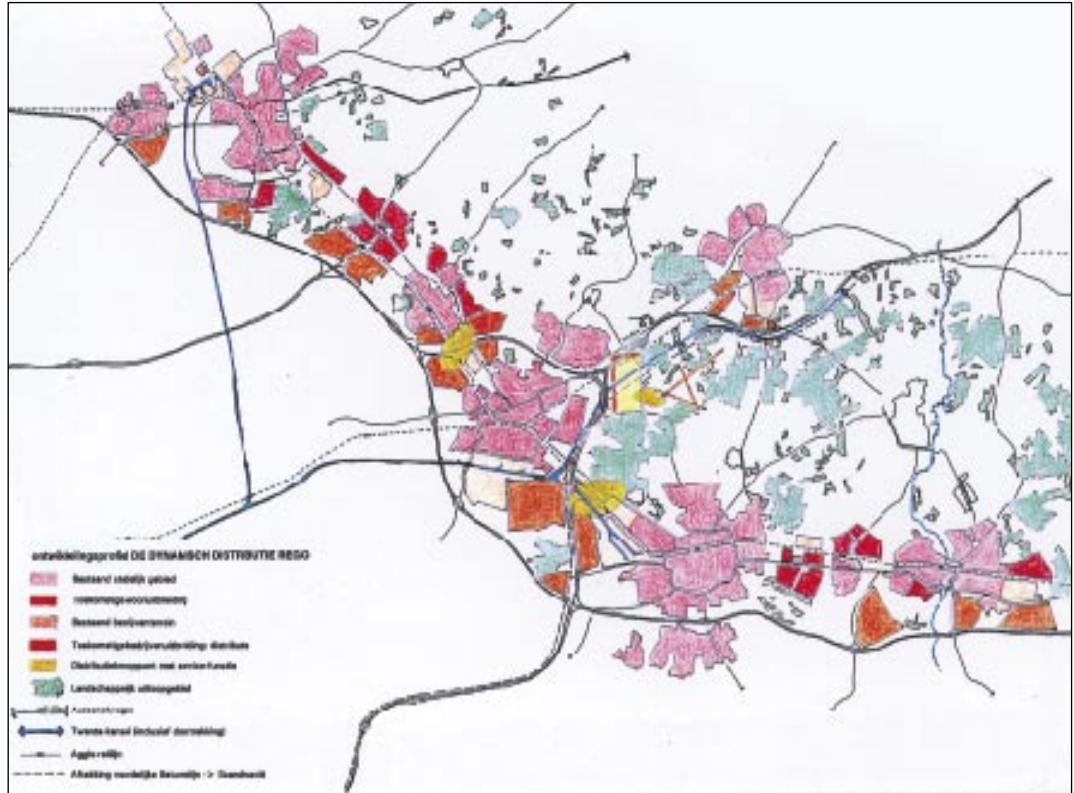
**4.4 STEDENBAND TWENTE,
WATER IN HET GRENSOVERSCHRIJDENDE STADSLANDSCHAP**



Regionaal ontwikkelingscenario «de ontspannen regio»
Scénario de développement régional "la région récréative"



4.4 STEDENBAND TWENTE, L'EAU DANS LE " PAYSAGE-SOUS-INFLUENCE-URBAINE " TRANSFRONTALIER



Regionale ontwikkelingsscenario's «De distributieregio» en «De schone regio»
 Scénarii de développement "la région de distribution" et "la région belle et propre"

Gebiedskarakteristiek

De stedenband Twente in Oost-Nederland is een bandvormig conglomeraat van middelgrote steden met een uitloper over de Duitse grens. De steden zijn Almelo, Hengelo, Enschede en Oldenzaal en het Duitse Gronau, die samen ongeveer 350.000 inwoners hebben. De stadsregio werd 200 jaar lang economisch gedragen door de textielindustrie, maar die is in de jaren zestig ingestort. Heel geleidelijk ontwikkelt er zich een nieuwe, beter gedifferentieerde economische basis van schone bedrijvigheid, transport en diensten onder meer omdat ze in hun ogen een kansrijke positie innemen in de oostwest-verbinding tussen Nederland en Duitsland. De steden zoeken naar uitbreidingsruimte voor woningen en bedrijven en begrijpen dat samenwerking onontbeerlijk is om te kunnen concurreren met andere grensregio's.

Het landelijk gebied van Twente is een zacht golvend dekzandlandschap met een kleinschalig karakter als gevolg van een fijn vertakt patroon van beken en beekjes, houtwallen en laanvormige beplantingslijnen die ooit dienst deden als vee-keringen en als stook- en bouwhout voor de boerderijen. Dit landschapspatroon is de laatste twintig jaar sterk gedegradeerd. De landbouw heeft zich sterk gespecialiseerd in de intensieve varkenshouderij met enorme gevolgen voor de milieudruk op bodem, water en lucht en heeft geen belang meer bij het voortbestaan van het groene keurslijf dat bedrijfsvergroting verhindert. Bovendien is als gevolg van de aanleg van hoofdwegen en kanalen het patroon sterk versnipperd.

Probleemstelling

De provinciale overheid, bezorgd om de toekomst van de regionale landschappelijke kwaliteit is op zoek gegaan naar een nieuwe basis voor een ecologisch, esthetisch en economisch hoogwaardig platteland. Tegelijkertijd willen de steden een deel van de agrarische ruimte gebruiken voor uitbreiding en zoeken daarbij naar een stadsvorm die recht doet aan de karakteristieken van de regio en die zich positief verhoudt ten opzichte van de eigenschappen van de ondergrond. Daartoe zijn scenario's opgesteld voor een nieuw sociaal, economisch en cultureel profiel van de stadsregio, is onderzoek gedaan naar de stedenbouwkundige consequenties van een bandvormig, stadsregionaal openbaar-vervoerssysteem en zijn de aangrijpingspunten voor de ontwikkeling van een nieuw stadslandschap gevonden in de waterbeheersing van het totale gebied.

Planconcept

Het plan voor de ontwikkeling van het landschap is gebaseerd op het inzicht dat de essentie van de ecologische en landschappelijke mogelijkheden en beperkingen zijn verbonden aan de eigenschappen van het hydrologische systeem. Het water is niet alleen een voorwaarde voor alle natuurlijke vormen van leven maar heeft bovendien een expliciete regionale expressie. Daarnaast wordt het door slechts een klein aantal instanties beheerd, waardoor een zekere eenheid van handelen valt te verwachten. Het plan haakt aan op vier elementen van waterbeheer: grond- en oppervlaktewater, en kwantiteits- en kwaliteitsbeheer. De volgende overwegingen dragen de landschappelijke voorstellen:

- er worden vier verschillende watersystemen onderscheiden: loskoppelen van de stedelijke en de rurale afwatering en loskoppelen van gebiedseigen beekwater en gebiedsvreemd kanaalwater;
- bevorderen van retentie van oppervlaktewater en van de infiltrerende werking van de bovenstroomse gebiedsdelen, gelegen op de waterscheiding en op andere lokale

Caractéristiques du territoire

Le *stedenband* (ruban de villes) Twente à l'Est des Pays-Bas est un conglomérat de villes moyennes près de la frontière avec l'Allemagne. Les villes en question sont Almelo, Hengelo, Enschede et Oldenzaal et la ville allemande Gronau. Elles comptent ensemble quelque 350.000 habitants.

Au niveau économique, la région urbaine a été portée pendant 200 ans par le textile, mais dans les années soixante, celui-ci s'est effondré. Une nouvelle base économique mieux différenciée (industries non polluantes, transports et services) se développe progressivement, entre autres parce que ces villes occupent vraisemblablement une position favorable sur la liaison est-ouest entre les Pays-Bas et l'Allemagne. Les villes sont à la recherche d'espaces d'extension résidentiels et industriels et comprennent qu'une coopération est indispensable pour soutenir la concurrence avec les autres régions frontalières.

La zone rurale de Twente est légèrement vallonnée, constituée de sables. Son paysage se caractérise par ses petites dimensions, qui résultent d'un quadrillage de ruisseaux et de ruisselets, de talus boisés et de lignes de plantation en forme d'allées qui, autrefois, servaient d'enceintes et de bois de chauffage et de construction pour les fermes. Ces vingt dernières années, ce modèle paysager s'est sérieusement détérioré. L'agriculture s'est fortement spécialisée dans l'élevage intensif de porcs, ce qui a des conséquences énormes pour la pression environnementale sur le sol, l'eau et l'atmosphère. Elle n'a dès lors plus d'intérêt à faire subsister le carcan vert empêchant l'agrandissement des entreprises. De plus, l'aménagement de grandes routes et de canaux a sérieusement fait éclater le modèle paysager.

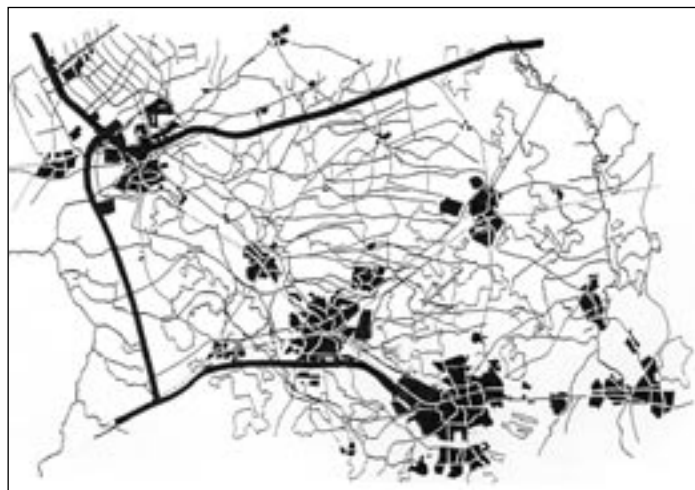
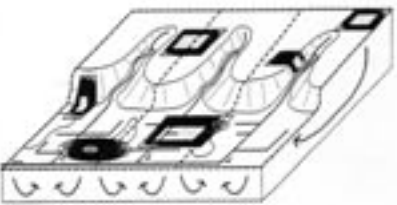
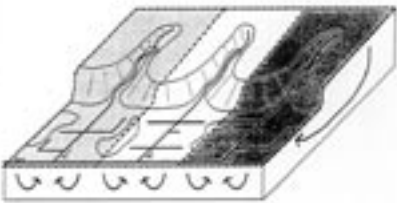
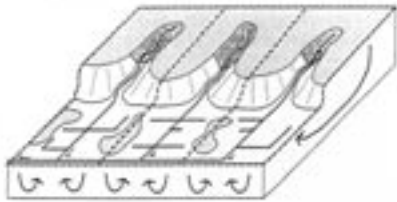
Problématique

Les autorités provinciales, soucieuses de l'avenir de la qualité paysagère régionale, se sont mises à la recherche d'une nouvelle base pour assurer la qualité écologique, esthétique et économique de la campagne. En même temps, les villes veulent utiliser une partie de l'espace agricole pour s'étendre, et elles cherchent à cet égard un type de ville qui prend en compte les caractéristiques de la région et qui se rapporte de façon positive aux caractéristiques du sous-sol. A cet effet, des scénarios pour un nouveau profil social, économique et culturel de la région urbaine ont été élaborés, et les conséquences urbanistiques d'un système de transport en commun en forme de bande dans la région urbaine ont été étudiées. Les points d'attache pour le développement d'un nouveau " paysage-sous-influence-urbaine " ont été trouvés dans la maîtrise de l'eau de l'entièreté du territoire.

Concept de plan

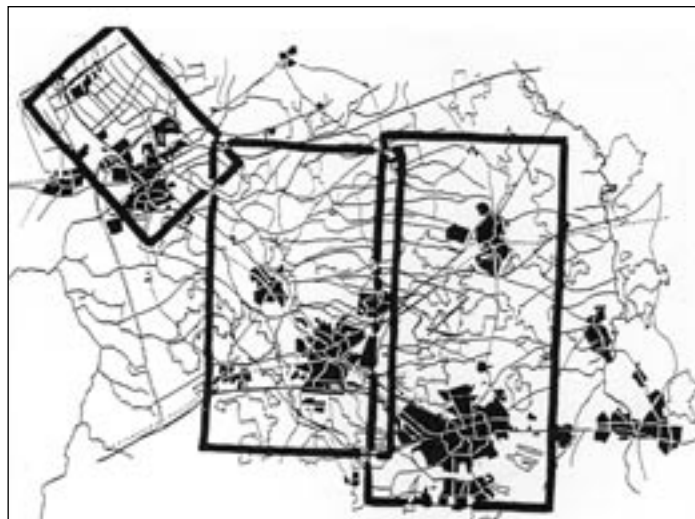
Le plan de développement du paysage est fondé sur l'idée que l'essence des possibilités et des limites écologiques et paysagères est liée aux caractéristiques du système hydraulique. L'eau n'est pas seulement une condition pour toutes les formes naturelles de vie, mais a également une expression régionale explicite. En outre, elle est gérée par un nombre restreint d'instances, ce qui rend possible une certaine unité d'action.

Le plan se raccroche à quatre éléments de la gestion de l'eau : les eaux souterraines, les eaux de surface, la gestion quantitative et la gestion qualitative. Les propositions paysagères sont fondées sur les considérations suivantes :

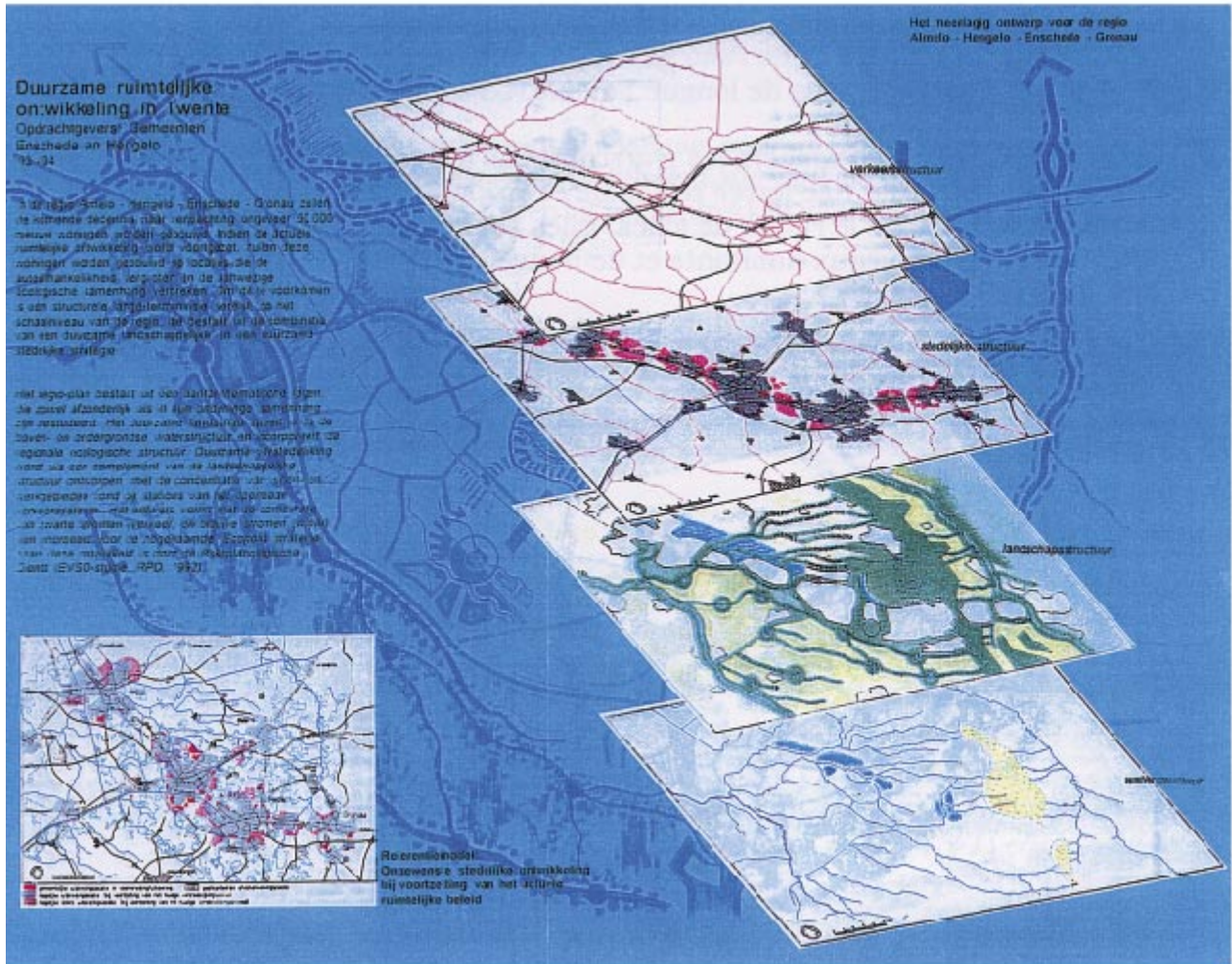


Het regionale hydrologische systeem biedt ordeningsprincipes aan grondgebruik
Le système hydraulique régional offre un principe d'organisation pour l'usage des sols

Het natuurlijke bekenstelsel en het artificiële kanalenstelsel in Stedenland Twente
Les systèmes naturel des ruisseaux et artificiel des canaux



Bovenstrooms, middenstrooms en benedenstrooms stadslandschap
Trois "paysages-sous-influence-urbaine" en fonction de leur situation sur les rivières: amont, milieu et aval.



Het waterplan en landschapsplan als onderlegger van het regionale ontwikkelingsplan
Le plan hydraulique et le plan paysager comme supports du plan de développement régional

- hoogten; vrijwaren van vervuiling aan de bron door onttrekking aan de intensieve landbouw;
- stedelijke en ecologische claims positioneren conform het onderscheid tussen stedelijke en niet-stedelijke stroomgebieden;
 - in lager gelegen gebiedsdelen opkwellend, zeer schoon grondwater vasthouden en benutten voor natuurontwikkeling of drinkwatervoorziening;
 - het grote aantal min of meer parallel lopende natuurlijke beken herinrichten als ecologische en recreatieve verbindinglijnen tussen hoog en laag.

Strategieën

Het plan omvat drie strategische componenten die betrekking hebben op ruimtelijke, instrumentele en temporele dilemma's en die voortkomen uit de eco-hydrologische benadering.

- de juiste plaats: er is onderscheid gemaakt in een bovenstrooms, een middenstrooms en een benedenstrooms stadslandschap die elk verschillende rollen moeten gaan vervullen bij het ontwikkelen van de stadsregio;
- de juiste wijze: er is onderscheid gemaakt in vier verschillende manieren waarop de landschappelijke zorg in de context van de verstedelijkingsdruk kan worden uitgeoefend; afhankelijk van plaats, kwaliteitsniveau en gewenste ontwikkeling is een andere groep van instrumenten aan de orde:
 - verdedigen van het landschapspatroon tegen verstedelijking,
 - aanvallen om het landschapspatroon uit te breiden,
 - voorbereiden van het landschapspatroon op verstedelijking en
 - samenwerken tussen landschaps- en stadsvorming;
- het juiste moment: op basis van hydrologische overwegingen wordt voorgesteld "*de trap van boven naar beneden schoon te vegen*"; dus werken van bovenstrooms naar benedenstrooms heeft het meeste landschappelijke rendement; daarnaast is het raadzaam een opportunistische volgorde van handelen in de gaten te houden, die bepaalt dat lopende procedures en projecten moeten worden benut om 'tussentijds' ecologische en landschappelijke doelstellingen te bereiken.

Resultaten

Het landschapsplan is geïntegreerd in het regionale ontwikkelingsplan dat door de twee belangrijkste steden, Hengelo en Enschede is opgesteld. Een essentiële eigenschap van het plan is dat er niet meer zozeer gewed wordt op de bereidwilligheid van de boeren om te participeren bij de landschapsbescherming maar dat het waterschap, een instantie met een publiekrechtelijke taak, een cruciale rol krijgt toebedeeld. Het waterschap in kwestie is zich zeer bewust van die opgave en is begonnen met een onderzoeksprogramma en een interne mentaliteitsverandering waardoor de traditionele kwantitatieve benadering van het water geleidelijk in balans wordt gebracht met een meer kwalitatieve benadering. De uitvoering van het plan is een proces van zeer lange adem.

Ondertussen kunnen de betrokken steden het niet eens worden over de aanleg van een regio-spoorlijn, en over de gewenste differentiatie van hun positie in de stedenband. Ze blijven elkaar beconcurreren bij het aantrekken van nieuwe bewoners en bedrijven.

- on distingue quatre systèmes hydrauliques différents : séparation des réseaux urbains et ruraux et séparation des eaux de rivière issues du territoire et des eaux de canal étrangères à celui-ci ;
- favoriser la rétention des eaux de surface et la fonction d'infiltration des territoires en amont, situés sur la ligne de partage des eaux et sur d'autres hauteurs locales ; éviter la pollution à la source par le retrait de l'agriculture intensive ;
- positionner des revendications urbaines et écologiques conformément à la distinction entre bassins urbains et bassins non urbains ;
- retenir les eaux de résurgence des terrains bas (eaux qui sont de très bonne qualité) et les utiliser pour le développement de la nature ou comme ressource d'eau potable ;
- réaménager le grand nombre de ruisseaux naturels qui courent plus ou moins parallèlement les uns aux autres comme lignes de liaison écologiques et récréatives entre le haut et le bas.

Stratégies

Le plan comprend trois composantes stratégiques qui se rapportent à des dilemmes spatiaux, instrumentaux et temporels et qui découlent de l'approche éco-hydrologique.

- le lieu approprié : on distingue trois " paysages-sous-influence-urbaine " [*stadslandschappen*] : un en amont, un au milieu et un en aval, chacun devant jouer un rôle différent lors du développement de la région urbaine ;
- la méthode appropriée : on distingue quatre méthodes différentes pour assurer la protection des paysages dans le contexte de la pression d'urbanisation ; en fonction du lieu, du niveau de qualité et du développement souhaité, un autre groupe d'outils sera utilisé :
 - défendre la structure paysagère contre l'urbanisation,
 - attaquer pour étendre la structure paysagère,
 - préparer la structure paysagère à l'urbanisation,
 - coopérer entre la formation des paysages et celle des villes ;
- le moment approprié : sur la base de considérations hydrologiques, il est proposé de "*balayer l'escalier du haut en bas*" ; donc, en travaillant d'amont en aval, le rendement pour le paysage sera le plus élevé ; en outre, il convient de veiller à un ordre d'action opportuniste, qui impose que les projets et procédures en cours doivent être utilisés pour atteindre 'entre-temps' des buts écologiques et paysagers.

Résultats

Le plan paysager est intégré dans le plan de développement régional élaboré par les deux villes principales, Hengelo et Enschede. Une caractéristique essentielle du plan est qu'on ne mise pas tant sur la bonne volonté des paysans de participer à la protection des paysages, et qu'on attribue au *Waterschap* (l'Administration des Eaux, une instance publique), un rôle crucial. Le *Waterschap* en question est parfaitement conscient de cette tâche et a entamé un programme de recherche et un changement de mentalité interne afin de trouver progressivement un équilibre entre l'approche quantitative traditionnelle de l'eau et l'approche plus qualitative. L'exécution du plan sera un processus de longue haleine.

Entre-temps, les villes concernées n'arrivent pas à se mettre d'accord sur l'aménagement d'une voie ferrée régionale et sur la différenciation souhaitée de leur position dans le ruban de villes. Elles sont toujours en compétition pour attirer de nouveaux habitants et de

5 Conclusies en aanbevelingen

5.1 ALGEMENE NOTIES

De bescherming en ontwikkeling van het landschap in de stadsregio vormt een paradoxale planningsopgave. Aan de ene kant legt zowel de gestructureerde als de meer onstuimige en oncontroleerbare stadsvorming enorme claims op de open ruimte in de omgeving van de steden, anderzijds bevindt zich in diezelfde steden een enorm actueel en potentieel draagvlak voor de handhaving van die kwaliteiten. Dit roept vragen op over de verantwoordelijkheden ten aanzien van het landschap.

Het is hoog tijd de verouderde stad-landdichotomie door een meer genuanceerde en eigentijdse benadering te vervangen. De introductie van het begrip "*stadslandschap*" opent de deur naar een nieuwe conceptie van landschapsvorming in relatie tot verstedelijking. Nieuwe evenwichtsituaties tussen ruimtelijke processen met een horizon-zoekend en een standplaats-zoekend karakter, kunnen worden uitgedrukt in termen van:

- woonlandschappen
- produktielandschappen
- ontspanningslandschappen
- natuurlandschappen.

De bescherming en ontwikkeling van het stadsregionale landschap dient aan te vangen met een zoektocht naar die ruimtelijke processen en belangen die werkelijk op regionale schaal manifest zijn, die maatschappelijk en ruimtelijk sterk genoeg zijn om een volgehouden eenheid van handelen te bewerkstelligen en die aanleiding geven tot een aantrekkelijke ruimtelijke differentiatie. Het kwantiteits- en kwaliteitsbeheer van het grond- en het oppervlaktewater is een goed voorbeeld van zo een maatschappelijk belang met een enorme landschapsvormende kracht.

5.2 DE CASCO-BENADERING

De casco-benadering in de landschapsplanning gaat er vanuit dat het niet langer reëel is de landbouw verantwoordelijk te stellen voor de 'productie' van idylle, natuur en een toegankelijk landelijk gebied. Het agrarische bedrijf is een modern fenomeen met een oriëntatie op de mondiale voedselmarkt en de behoefte om zich voortdurend aan te passen aan nieuwe kennis en omstandigheden. De cycli van agrarische vernieuwing zijn veel te snel voor de consolidatie van attractieve, waardevolle ruraliteit. Landschappelijke basiskwaliteit zal zich moeten ontwikkelen, onafhankelijk van agrarische criteria.

Dat houdt in dat er nieuwe ruimtelijke en functionele coalities ontwikkeld moeten worden, die een stevige garantie bieden voor landschappelijke kwaliteit. De topografische weerslag van deze benadering leidt tot het onderscheid tussen een landschappelijke raamwerk enerzijds dat zich min of meer autonoom manifesteert ten opzichte van de agrarische of stedelijke gebruiksruimten anderzijds. Per landschapstype en planologische koers zullen raamwerk en gebruiksruimte een andere expressie en maatvoering krijgen. Dat vergt telkens opnieuw een landschapsarchitectonische bewerking en een regio-specifieke vertaling van het casco-concept. In die zin is het casco-concept een ruimtelijke benaderingswijze maar zeker niet een topografisch recept.

5 nouvelles entreprises. Conclusions et préconisations

5.1

NOTIONS GENERALES

La protection et le développement du paysage dans la région urbaine constituent une tâche de planification paradoxale. D'une part, tant l'urbanisation structurée que l'urbanisation plus impétueuse et incontrôlable imposent des revendications énormes à l'espace ouvert aux environs des villes. D'autre part, ces mêmes villes disposent d'un support [*draagvlak*] très actuel et potentiel pour le maintien de ces qualités. Ici se pose la question des responsabilités à l'égard du paysage.

Il est temps de remplacer la dichotomie dépassée entre ville et campagne par une approche plus nuancée et contemporaine. L'introduction de la notion de " *paysage-sous-influence-urbaine* " [*stadslandschap*] ouvre la perspective d'une nouvelle conception du développement du paysage en rapport avec l'urbanisation. De nouveaux équilibres entre les processus spatiaux à caractère horizontal et ceux à caractère vertical peuvent s'exprimer en termes de :

- paysages d'habitat
- paysages de production
- paysages de loisir
- paysages de nature.

La protection et le développement du paysage de la région urbaine doivent commencer par une quête de ces intérêts et processus spatiaux qui, à l'échelle régionale, sont réellement manifestes, qui, sur le plan social et spatial, sont suffisamment forts pour réaliser une unité d'action durable et qui aboutissent à une différenciation spatiale attrayante. La gestion quantitative et qualitative des eaux souterraines et des eaux de surface est un bon exemple d'un tel intérêt social comprenant une énorme capacité en matière de développement de paysage.

5.2

L'APPROCHE CASCO

L'approche casco de planification du paysage s'inspire de l'idée qu'il n'est plus réaliste de rendre l'agriculture responsable de la 'production' d'idylle, de nature et d'un territoire rural accessible. L'entreprise agricole est un phénomène moderne axé sur le marché alimentaire mondial et ayant besoin de s'adapter constamment aux connaissances et circonstances nouvelles. Les cycles de renouvellement agricole passent trop vite pour pouvoir consolider une ruralité attrayante et précieuse. Une qualité paysagère de base devra se développer, indépendamment de critères agricoles.

Cela implique qu'il faudra développer de nouvelles alliances spatiales et fonctionnelles pouvant assurer une bonne qualité paysagère. Les répercussions topographiques de cette approche conduisent à distinguer une armature paysagère d'une part et des espaces d'utilisation agricoles ou urbains d'autre part, le premier élément se manifestant de façon plus ou moins autonome du deuxième. L'expression et la mesure de l'armature et des espaces d'utilisation varieront en fonction du type de paysage et de l'orientation urbanistique. Cela nécessite à chaque fois un traitement architectonique du paysage et une traduction propre à la région de ce concept "casco". En ce sens, le concept "casco" est une approche spatiale, mais ne constitue en aucun cas une recette topographique.

5.3 PLANVORMINGS- EN UITVOERINGSTACTIEKEN

Voor een zinvolle en coherente benadering ten opzichte van het landschap volstaat niet langer de kennisvermeerdering over de geschiedenis ervan en volstaat ook niet meer het eraan toekennen van waarden. Een succesvolle landschappelijke strategie begint met een analyse van de feitelijke processen ter plaatse, de verantwoordelijke actoren en de verdeling van verantwoordelijkheden. Een plan voor het landschap zou evenzeer moeten gaan over:

- het onderscheid van rollen en taken ten aanzien van het landschap op de schaal van de regio (samenwerkende en individueel werkende overheden, samenwerkende en individueel werkende particulieren, organisaties en instituties),
- de selectie van landschappelijke prioriteiten (hoofd- en bijzaken, pilot-projecten, eco- en hydrologische volgorde van handelen, benutten van kansen),
- de keuze van de meest adequate instrumenten (zoneren, aanvallen, verdedigen, samenwerken).

Veel van de landschappelijke degradatie is te wijten aan het gegeven dat historische gegroeide evenwichtssituaties tussen natuurlijk substraat, topografische eigenschappen en de functie en opbrengst van de grond zijn verstoord. Er heeft zich een geleidelijke en soms drastische ontkoppeling voorgedaan, meestal als gevolg van gewijzigde functionaliteit. De ruimtelijke ordening betreft het herrangschikken van die functionaliteit maar gaat overwegend voorbij aan de conditionerende aspecten van die functionaliteit, dat wil zeggen substraat en uitwisseling. Vandaar dat hier gepleit wordt voor een verbeterde volgorde van handelen in samenhang met de drie lagen van de ruimtelijke orde, met elk een andere 'omlooptijd':

- ten eerste het realiseren van abiotische duurzaamheid van bodem en water, voorwaarde voor gezondheid van alles en iedereen;
- ten tweede het realiseren en optimaliseren van alle vormen van infrastructuur, voorwaarde voor bereikbaarheid, uitwisseling en communicatie;
- ten derde het op elkaar en op de bestaande kwaliteiten van het stadslandschap afstemmen van ruimteclaims, voorwaarde voor economische groei en maatschappelijke ontwikkeling.

Om de communicatie over een landschapsplan met stadsbewoners mogelijk te maken en op die manier draagvlak te creëren is het van belang dat er van het plan een verleidelijke werking uitgaat. In plaats van een abstract, planologisch vlekkenplan (groenzone, ontwikkelingsgebied, landschappelijke corridor etc.) is het beter te streven naar een eenvoudige, concrete, fenomenologische legenda (pad, veld, bos, rustplaats, moeras etc.) die aansluit op de specifieke eigenschappen van het landschap en op de collectieve associaties die bewoners met hun buitengebied hebben. Daarnaast laat de analyse van de verschillende regionale referenties zien dat een logo of een naam een ondersteunend effect kan hebben op het mobiliseren van maatschappelijk draagvlak.

5.3

TACTIQUES DE PLANIFICATION ET DE MISE EN ŒUVRE

Pour une approche cohérente et sensée à l'égard du paysage, un accroissement des connaissances sur son histoire et une attribution de valeurs ne sont plus suffisants. Une stratégie paysagère réussie commence par une analyse des processus réels en place, des acteurs responsables et de la répartition des responsabilités. Un plan paysager devrait également traiter :

- la distinction de rôles et de tâches à l'égard du paysage à l'échelle de la région (autorités coopérantes et individuelles, institutions, organisations et personnes privées coopérantes et individuelles),
- la sélection de priorités paysagères (choses importantes et moins importantes, projets-pilote, ordre d'action écologique et hydrologique, mise à profit des opportunités),
- le choix des outils les plus adéquats (zonage, attaque, défense, coopération).

Bon nombre de détériorations paysagères sont dues au fait que les situations d'équilibre résultant d'une évolution historique - entre le substrat naturel, les caractéristiques topographiques et la fonction et le rendement du sol sont perturbées. Il s'est produit une dissociation progressive et parfois rigoureuse, le plus souvent en conséquence du changement de la fonctionnalité. L'aménagement du territoire concerne le reclassement de cette fonctionnalité, mais laisse le plus souvent de côté les aspects conditionnants de cette fonctionnalité, c'est-à-dire le substrat et l'échange. C'est pourquoi on plaide ici pour une amélioration de l'ordre d'action en cohérence avec les trois étapes de l'aménagement du territoire, ayant chacune une 'durée' propre :

- premièrement la réalisation d'une durabilité abiotique du sol et de l'eau, qui conditionne la santé de tout et de tous ;
- deuxièmement la réalisation et l'optimisation de toutes les formes d'infrastructure, qui conditionnent l'accessibilité, l'échange et la communication ;
- troisièmement la mise en concordance des revendications spatiales et leur adaptation aux qualités existantes du " paysage-sous-influence-urbaine ", qui conditionnent la croissance économique et le développement social.

Pour communiquer avec les habitants de la ville au sujet d'un plan paysager et créer ainsi des appuis [*draagvlak*], il importe que le plan dispose de certains attraits. Plutôt que de développer un plan de zonage abstrait et urbanistique (espace vert, aire de développement, corridor paysager etc.), il vaut mieux chercher à atteindre une légende simple, concrète et phénoménologique (sentier, champ, bois, lieu de repos, marais etc.) qui cadre avec les caractéristiques spécifiques du paysage et avec les associations d'idées des habitants avec leur espace rural. L'analyse des différentes références régionales montre en outre qu'un logo ou un nom peuvent avoir un effet positif sur la mobilisation sociale.

Literatuur - Bibliographie

Bijl, R. van der:

"Voorbij de Randstad en het Groene Hart zoeken naar Plan B"

in: Blauwe Kamer Profiel, 1996 nr. 5

Bosma, K:

"Ruimte voor een nieuwe tijd"

NAi-Uitgevers, Rotterdam 1993

Dettmar, J:

"Gestaltung der Industrielandschaft"

in: Industrie-Kultur, 1997 nr. 1

Feddes, F. e.a. (red.):

"Oorden van onthouding. Nieuwe natuur in verstedelijkend Nederland"

NVTL, WLO, NAi-uitgevers, Rotterdam 1998

Frieling, D. (samenstelling):

"Het metropolitane debat"

Bussum, 1998

Ganser, K:

"Architecture as a process.

The international building exhibition Emscher Park."

in: Change without growth. VI Biennale Venice, 1996

Gausa, M:

"Metapolitanisering van de stad"

in: de Architect, 1996 nr. 6

Generalitat de Catalunya - Pla Territorial Metropolità de Barcelona:

"Diagnòstic territorial i resum de propostes. Document de treball"

Barcelona, 1995

Generalitat de Catalunya - Pla Territorial Metropolità de Barcelona:

"Descripció dels àmbits estratègics per a la continuïtat de l'espai obert"

Barcelona, 1998

H+N+S Landschapsarchitecten:

"Het casco-concept. Een benaderingswijze voor de landschapsplanning"

BAELL-reeks nr. 24, IKC- NBLF, Wageningen 1991

H+N+S Landschapsarchitecten:

"Groen Hart? Groene Metropool!"

ANWB en WNF - Utrecht, 1995

H+N+S Landschapsarchitecten:

"Toekomstverkenning Stedenland Twente"

Utrecht - Den Haag, 1995

Lowenthal, D:

"Landscape as a living legacy"

Symposium on Symbolic Landscapes, Wageningen 1994

Luiten, E:

"Hollands Grünes Herz"

in: TOPOS 1996 nr. 17

Ministerie van Landbouw Natuurbeheer en Visserij:

"Visie Stadslandschappen. Discussienota"

Den Haag, 1995

Norberg-Schulz, Chr:

"Genius Loci. Towards a phenomenology of architecture."

New York, 1980

Petz, U. von:

"De Duitse metropolitane regio. Het Ruhrgebied: naar een nieuw ruimtelijk beleid"

in: Koos Bosma en Helma Hellinga: "De regio van de stad I" Rotterdam, 1997

Schwarze-Rodrian, M:

"Emscher Landschaftspark. Konzept einer regionalen Entwicklungsstrategie."

in: Bauwelt, 1991 nr. 24

Sijmons, D. (samenstelling):

"= Landschap"

Amsterdam, 1998

Vissers, J. (red.):

"Verweving van natuur- en nutsfuncties"

BAELL-reeks nr. 17, IKC-Natuurbeheer, Wageningen 1995

Zandvoort Ordening en Advies:

"Landschapsvisie IGSP Enschede-Hengelo"

Utrecht, 1993

Zandvoort Ordening en Advies:

"Ruimtelijke verkenning Agglo-raailijn Twentse Stedenband"

Utrecht, 1993

Zerressen, M:

"Internationale Bauausstellung Emscher Park"

Gelsenkirchen, 1996

Conclusions

Besluiten

Atelier

1 Landschap en landschapsontwikkeling als stedelijke fenomenen

Eric Luiten bezigt de term "stadslandschap". Dit is : het landschap onder invloed van de stad. Weliswaar veronderstelt deze term een initiële tegenstelling tussen "stad" en "landschap" (het "landschap" begint waar de stad ophoudt ; het "landschap" is een "campagne", een "buiten", of een "open ruimte" ; "landschap" is "land"). Deze tegenstelling bestaat niet in onze regio (lees Thomas' "Portret van het landschap"), want stad én land maken samen het landschap. Toch brengt de term "stadslandschap" nieuwe inzichten omtrent de aard van het landschap, omtrent de wijzigingen die het ondergaat of de verwachtingen die het oproept.

De toekomst van het landschap is in handen van de stedelingen, stelt Luiten. Daarmee verwijst hij zowel naar het steeds urbanere karakter van de landelijke samenleving (of van wat daar nog van overblijft, vooral in een peri-urbaan gebied als het onze), als naar de nieuwe waardencomplexen die de stedelingen ontwikkelen ten aanzien van het landschap. De stedelingen eigenen zich het landschap toe, en komen daarbij in conflict met de meer landelijke samenleving. Daarbij wijst Luiten ook op tegenstellingen tussen de fysieke en de mentale dimensies van die toeëigening : de fysieke toeëigening leidt tot woningbouw en wegenbouw op het land, de mentale toeëigening richt zich vaak op het terugdringen van die fenomenen.

Toch biedt dit stedelijke draagvlak nieuwe kansen voor landschapsontwikkeling, omdat het ook politieke en financiële draagkracht brengt. Daartoe moet er wel een nieuw bondgenootschap kunnen ontstaan dat de bestaande dilemma's overstijgt. Het moet mogelijk zijn een actieve (zelfs offensieve) hoogwaardige verbetering en vernieuwing van het landschap door te voeren, en zich niet te beperken tot het krampachtig (en tot mislukking gedoemde) beschermen van de status-quo, aldus Luiten. Hij geeft ook een aantal voorbeelden hoe dat in zijn werk kan gaan, zoals bij wonen-op-het-land, waterwinningsgebieden of waterzuiveringsmoerassen. Maar ook wegenbouw, bedrijventerreinen, kanaliseringwerken, enz. kunnen een positieve bijdrage leveren tot het landschap, daar waar het er momenteel vaak om gaat de negatieve effecten te beperken of zo nodig aan het oog te onttrekken.

Ons landschap is gemengd, bedrijvig, door mensen gemaakt. Een streekeigen en kansrijke aanpak bestaat er in die kenmerken uit te buiten, ja zelfs te versterken. Geen landschap dat breekt met die kenmerken, maar een dat ze optimaliseert. Wellicht daarom werd Luiten's stelling "niet meer op de landbouw te rekenen als het er op aan komt landschapskwaliteit te creëren" door onze discussiegroep flink op de korrel genomen. Landschapsopbouw is het efficiëntst als ze vertrekt van bestaande landschapskenmerken, en landbouw hoort daar bij. In ons landschap van huizen en straten, weiden en velden, mensen en bomen is een radikale breuk weinig waarschijnlijk, en allicht tegenproductief. Landbouw blijft een landschapsproducent, maar niet de enige.

1 La question du paysage comme phénomène urbain

Eric Luiten nous parle de "stadslandschap", ce que, après moult hésitations, nous avons traduit par "le paysage sous influence urbaine". Certes, ce terme implique une opposition initiale entre "ville" et "paysage" (le paysage démarrerait où s'arrête la ville ; alors, le paysage serait la campagne, "le pays"). Comme Philippe Thomas nous l'a montré (lire le Cahier 2), cette opposition ne fonctionne pas dans notre territoire : ville et campagne produisent, ensemble, un paysage.

Toutefois, le concept qu'utilise Eric Luiten enrichit notre compréhension du paysage, de sa nature, des transformations qu'il subit et des attentes qu'il suscite.

Ce sont les citoyens qui feront ou déferont les paysages de demain, nous dit Eric Luiten. En cela, il parle du caractère de plus en plus urbain de la vie "rurale" (ou de ce qui en reste, surtout en espace péri-urbain), mais aussi des systèmes de valeurs que les citoyens construisent à l'égard du paysage. Les citoyens s'approprient le paysage et, ce faisant, entrent en conflit avec la société rurale. Luiten met aussi le doigt sur les contradictions inhérentes à l'attitude urbaine : l'appropriation physique du paysage conduit à urbaniser l'espace (de nouvelles routes, de nouveaux lotissements), que l'appropriation mentale cherche justement à freiner.

Pourtant, c'est précisément cette appropriation urbaine, dans sa diversité, qui offre de nouvelles chances au développement du paysage, par ce qu'elle implique comme moyens politiques et financiers. Pour cela, il faut toutefois qu'une nouvelle alliance se crée, qui dépasse les dilemmes existants. Il doit être possible d'engager une politique active (voire offensive) d'amélioration et de renouvellement qualitatifs du paysage, et de ne pas s'arrêter à la préservation défensive d'un statu quo, dit Luiten. Il donne aussi quelques exemples : par exemple comment le développement de l'habitat à la campagne pourrait contribuer au paysage, plutôt que d'en consommer, ou comment des zones de captage d'eau ou de lagunage pourraient produire des paysages... Mais ces exemples ne doivent pas s'arrêter là : la construction d'une route, l'aménagement d'un parc d'activités, le réaménagement d'une rivière peuvent être l'occasion de contribuer à la qualité des paysages, alors que la démarche actuelle consiste le plus souvent à limiter les dégâts, ou à les cacher.

Notre paysage est mixte et affairé. Il est fait main. Une approche appropriée de développement du paysage consiste à utiliser ces caractéristiques, à les valoriser, voire à les renforcer. C'est peut-être pour ça que la thèse d'Eric Luiten "de ne plus compter sur l'agriculture quand il s'agit de développer la qualité des paysages" ne fut pas acceptée par notre groupe de débat. Pour être efficace, une politique des paysages se fonde sur les caractéristiques actuelles des paysages, et l'agriculture en fait partie. Dans notre territoire de maisons et de rues, de champs et de prés, de gens et d'arbres, une rupture radicale est peu probable. Elle serait d'ailleurs contre-productive. L'agriculture demeure un producteur de paysages, parmi d'autres.

2 De waarde van landschap : traagheid en differentiatie

Luiten verduidelijkt ook het belang van landschapskwaliteit, vooral voor dynamische (of jachtige ?) steden : het landschap als trage ruimte, in een tijd van versnelling, en als differentiërende factor, in een tijd van uniformisering.

Enkele dingen verdienen hier wat meer aandacht.

- 1) Kan de grensoverschrijdende metropoolvorming zich ook voor "traagheid" interesseren, zoals voor de snelheid van TGV's, snelwegen en nieuwe communicatietechnologieën...? Snelheid heeft pas zin als er ook traagheid bestaat.
- 2) Traagheid wordt vaak (en terecht) gezien als een eigenschap van de natuur (bomen en biotopen vragen meer tijd dan een TGV-station). Maar traagheid is ook een kenmerk van de stad, waarin zowel efemere als eeuwige vormen en patronen samengaan.
- 3) In onze regio vormt het netwerk van rivieren en kanalen wellicht het boeiendste potentieel om traagheid op te waarderen.
- 4) Differentiatie is niet noodzakelijk behoudsgezind (zoals vaak gedacht wordt). Om een voorbeeld uit het stedelijke landschap van Lille aan te halen : zowel de (oude) citadelle als het (nieuwe) Euralille dragen bij tot landschappelijke differentiatie. Ook in randstedelijke en landelijke gebieden kunnen nieuwe ingrepen zo'n differentiatie scheppen, of openbaren (zoals ook de nieuwe begraafplaats in Kortrijk de site tot zijn recht doet komen).

3 Vier voorbeelden

Luiten geeft vier voorbeelden van grootstedelijke (of, op zijn minst, meerstedelijke) gebieden. Daaruit leren we :

3.1 IN HET RUHRGEBIED

- het belang van een globaal beeld (het Emscher Park), dat energieën vrij maakt, strategieën en projecten inspireert, en ze blijvend richting geeft ;
- de manier waarop één groot project via 100 lokale projecten geconcretiseerd wordt ;
- de rol van het team "IBA Emscher Park", dat de talrijke opdrachtgevers en financiers begeleidt, zodat een coherente aanpak ontstaat ;
- de inbedding van het landschappelijk project in een ruimer geheel van ambities en strategieën (duurzame ontwikkeling, stedelijke regeneratie, economische vernieuwing...);
- de boeiende betekenis van het Emscher-Parkproject voor zowele lokale als externe doelgroepen ;
- het voluntaristische karakter ;
- het geduld (er wordt op korte én op lange termijn gewerkt !).

3.2 IN DE RANDSTAD

- de noodzaak een globaal beeld ("het Groene Hart") op lokaal, kleiner schaalniveau te preciezeren, en via projecten waar te maken (van een bewarende, behoudsgezinde houding naar een actieve aanpak) ;
- de moeilijkheid om tegen markt-tendensen in te gaan.

2 Les valeurs du paysage : lenteur et spécificité

Luiten explicite aussi pourquoi la qualité des paysages devient de plus en plus importante, notamment pour les villes dynamiques (ou stressées ?) : le paysage produit de la lenteur, alors que tout s'accélère, et de la différenciation (ou de la spécificité), alors que tout semble s'uniformiser.

Quelques points méritent d'être soulignés.

- 1) La métropole transfrontalière pourrait s'intéresser au thème de la "lenteur", comme elle s'intéresse à la vitesse des TGV, des autoroutes et des nouvelles technologies de la communication... Lenteur et rapidité se valoriseraient mutuellement.
- 2) Non sans raisons, la lenteur est souvent considérée comme une caractéristique de la nature (les arbres et les biotopes exigent plus de temps et de patience que la construction d'une gare TGV). Mais la lenteur caractérise aussi les villes, où se confrontent l'éphémère et le séculaire.
- 3) Dans notre territoire, le réseau des rivières et des canaux constitue vraisemblablement le potentiel le plus intéressant pour valoriser la "lenteur".
- 4) La différenciation et la spécificité ne sont pas nécessairement conservatrices (comme on pense facilement). Un exemple urbain peut en témoigner : la (vieille) citadelle et le (nouveau) Euralille contribuent tous les deux à la spécificité du paysage lillois. Dans les espaces ruraux et péri-urbains aussi, les nouveaux projets peuvent créer cette spécificité, ou la révéler (comme le nouveau cimetière de Kortrijk révèle les caractéristique du site).

3 Quatre exemples

Luiten nous apporte quatre exemples de territoires métropolitains (ou, du moins, urbains et complexes). Ces exemples étrangers nous apprennent :

3.1 DANS LA RUHR :

- l'enjeu d'avoir une image globale (l'Emscher Park), qui libère des énergies, inspire les stratégies et les projets, et les oriente durablement ;
- la façon dont un grand projet se concrétise à travers 100 projets locaux ;
- le rôle de l'équipe du "IBA Emscher Park", qui accompagne les nombreux maîtres d'ouvrage et investisseurs, pour assurer une action cohérente ;
- l'inscription du projet paysager dans un ensemble plus large d'ambitions et de stratégies (développement durable, régénération urbaine, reconversion économique...);
- l'intérêt du projet du Emscher-Parkproject pour les publics locaux et externes ;
- le caractère volontariste ;
- la patience (on travaille à court et à long terme !).

3.2 DANS LA RANDSTAD

- la nécessité d'affiner une image globale ("le Cœur Vert") à l'échelle locale, et de la concrétiser à travers des projets (l'attitude conservatrice et protectrice devient une approche active) ;
- la difficulté à aller à l'encontre des tendances du marché.

3.3 BARCELONA METROPOLITANA

- het fjnfschalig bepalen van een netwerk van landschappelijk boeiende elementen of belangrijke plekken (corridors, bv), die ofwel beschermd worden ofwel als criterium gelden voor de beoordeling van stedenbouwkundige projecten.

3.4 STEDENBAND TWENTE

- het natuurlijk systeem van rivieren en het cultureel systeem van kanalen als leidinggevend principe, van waaruit niet alleen de ruimtelijke structuur, maar ook het hydrologisch functioneren bepaald worden (met boven-, midden- en benedenstroomse gebieden) ;
- de kwalitatieve benadering van het water ;
- de rol van het Waterschap (een openbaar bestuur, want vrijwilligheid volstaat niet).

Een globaal beeld (of globaal project), dat fijnmazig en op een actieve wijze op lokaal niveau (dat is, met lokale projecten) wordt uitgewerkt, dat weliswaar voluntaristisch is, maar ook met de markt mee, dat tijd en geduld vraagt, en middelen, en waarvoor een sturende structuur bestaat, op een voldoende ruime geografische schaal... dat is, samengevat, zowat de les van de vier voorbeeld-strategieën.

Maatstaven voor projecten.

De gesprekken van de discussiegroep rond Luiten's ideeën en voorstellen leidden ook tot het bepalen van enkele selectiecriteria voor projecten.

Des critères pour les projets

Les discussions du groupe de débat, inspirées par Eric Luiten, ont conduit à identifier les critères de sélection suivants pour les projets.

kansrijk / <i>avoir de fortes potentialités de réussite</i>
metropolitisch / <i>métropolitain</i>
actief / <i>actif</i>
selectief / <i>sélectif</i>
zichtbaar / <i>visible</i>

3.3 BARCELONA METROPOLITANA

- la définition fine d'un réseau d'éléments paysagers intéressants et de lieux cruciaux (les corridors, par exemple), qui soit doivent être protégés, soit deviennent des critères pour l'appréciation des projets urbanistiques.

3.4 STEDENBAND TWENTE

- le système naturel des rivières et artificiel des canaux comme principe directeur (il définit la structure spatiale du territoire et son fonctionnement hydrologique, avec des aires amont, intermédiaires et aval) ;
- l'approche qualitative de l'eau ;
- le rôle du "Waterschap" (une administration publique, parce que le volontarisme ne suffit pas).

Un projet global (avec une image globale) qui se concrétise de façon fine et active à l'échelle locale (c'est à dire : avec des projets locaux), qui est volontariste mais s'appuie sur les tendances du marché, qui demande du temps et de la patience, et des moyens, et pour lequel il existe une structure de pilotage à une échelle géographique suffisamment large... voilà la leçon des quatre exemples examinés.

4 Besluiten

Op basis van de gemaakte studies, en van de gesprekken in de discussiegroep, formuleert het Grensoverschrijdend Atelier volgende krachtlijnen voor een actieve strategie van landschapsopbouw.

1. De landschapsstrategie is coherent met de bestaande landschapskenmerken: een gemengd, bedrijvig landschap, door mensen gemaakt. Het komt er op aan deze kenmerken te versterken, eerder dan er tegen in gaan.

Daarom is het nodig het landschap goed te kennen en kenbaar te maken, met zijn ruimtelijke en vormelijke eigenschappen, en met de biotische, abiotische en antropogene krachten.

De landschapsstrategie steunt op die kenmerken, en op **een globaal beeld**. De *motieven van het landschap*, door Philippe Thomas onderkend (zie Cahier 2), vormen daartoe goede aanknopingspunten.

2. De strategie wordt via talrijke lokale projecten op een actieve manier uitgewerkt. Deze projecten versterken en valoriseren *de motieven* en *het basisstramien* (het "banale" landschap). Het globale beeld zorgt voor **samenhang**.

De projecten moeten **kansrijk** zijn. Daarom staan ze niet los van de ruimere maatschappelijke en economische context. Ze zijn niet alleen landschappelijk interessant, maar maken gebruik van andere dynamieken, zoals maatschappelijke vraag, ecologisch nut, en markt ... (met woonprojecten, bedrijventerreinen, wegen, openbare voorzieningen, enz.).

3. Om zo'n strategie ten uitvoer te brengen zijn er **middelen** nodig : een charter (dat opties en engagementen duidelijk stelt), een structuur (die organiseert), een fonds (dat financiert), een netwerk (dat samenbrengt) en een communicatie-beleid :

- **een charter**, met landschappelijke kenmerken als beoordelingscriteria en als inspiratiebron voor allerhande projecten en ruimtelijke ingrepen,
- **een sturende en stuwende structuur**,
- **een financieringsfonds**,
- **een netwerk** van actoren dat know-how samenbrengt,
- **communicatie** omtrent de kenmerken van het landschap en omtrent de landschappelijke doelstellingen en projecten die zich richt tot een ruime doelgroep.

4. Bij deze ruimtelijke strategie ook een culturele strategie.

Ook de manier waarop we naar het landschap kijken verdient aandacht.

Vanuit de verworven kennis en het begrip van het landschap, vanuit de communicatie en de netwerkvorming kunnen we verder gaan dan een ruimtelijke strategie, en ook een culturele strategie bepalen.

Culturele initiatieven beogen de manier waarop we het landschap zien en interpreteren: we stellen onze kijk in vraag ; we interpreteren, veranderen of verrijken hoe we het landschap zien...

De ruimtelijke en culturele strategieën samen maken het mogelijk het landschap en de bewoners met elkaar te verzoenen.

4 Conclusions

Partant des études et débats, l'Atelier transfrontalier propose les lignes-force suivantes pour une stratégie active de construction du paysage.

1. La stratégie est cohérente avec les caractéristiques actuelles du paysage (*un paysage fait main, mixte et affairé*) ; elle les optimise.

Il est donc très important de bien connaître le paysage, et de le faire connaître : de comprendre ses caractéristiques spatiales et formelles, et les logiques biotiques, abiotiques et anthropogènes qui le construisent.

La stratégie s'appuie sur ces caractéristiques, et sur une image globale. *Les motifs du paysage*, identifiés par Philippe Thomas (Cahier 2), sont un élément essentiel de cette image.

2. La stratégie se concrétise de façon active à travers de nombreux projets locaux. Ces projets confortent et valorisent *les motifs* et *la trame de fond* (le paysage "banal"). L'image globale assure **la cohérence**.

Pour que ces projets aient **de fortes chances de réussite**, ils ne doivent pas être déconnectés des contextes sociétaux et économiques plus larges ; leur intérêt n'est pas que paysager. Les projets s'appuient sur plusieurs dynamiques à la fois : la demande sociale, l'intérêt écologique, les forces du marché (avec projets résidentiels, parcs d'activités, projets routiers, équipements publics, etc.).

3. Et les moyens ? Pour réussir une telle stratégie, il y a lieu de clarifier, de préciser et de s'engager (une charte), d'organiser (une structure), de financer (un fonds), d'associer (un réseau) et de communiquer :

- **une charte**, qui introduit les caractéristiques paysagères comme critères d'appréciation et comme source d'inspiration pour de nombreux projets et interventions, et qui définit les objectifs,
- **une structure de pilotage et d'incitation**,
- **un fonds "paysage"**,
- **la mise en réseau** des savoir-faire et des acteurs,
- **une communication** au sujet des caractéristiques du paysage et au sujet des objectifs et projets paysagers qui s'adresse à un public très large.

4. Avec cette stratégie d'aménagement, une stratégie culturelle.

Ces éléments ci-dessus fondent, essentiellement, une stratégie d'aménagement.

Mais il s'agit aussi d'interroger le regard porté sur le paysage. La connaissance et la compréhension du paysage, la communication et la mise en réseau doivent être poussées plus loin, vers une stratégie culturelle. Les initiatives culturelles s'intéresseront au regard que nous portons sur le paysage, l'interprètent, l'enrichissent ou le transforment...

Ensemble, la stratégie d'aménagement et la stratégie culturelle contribueront à la réconciliation (mutuelle) du paysage et des habitants.

De auteur

Eric Luiten (Nijmegen, 1959) is free-lance adviserend, publicerend en docerend landschapsarchitect (Wageningen Universiteit, 1985). Hij werkte tussen 1985 en 1990 bij het Nederlandse Ministerie van Landbouw, Natuurbeheer en Visserij. Tussen 1990 en 1995 was hij projectleider bij H+N+S Landschapsarchitecten in Utrecht. Daarnaast was hij mede-oprichter van en kernredacteur voor het Tijdschrift "*Blauwe Kamer*" en het Jaarboek "*Landschapsarchitectuur en Stedenbouw in Nederland*". Van 1995 tot 1999 woonde en werkte hij in Barcelona. Begin 1999 is Eric Luiten aangesteld als hoofd van de afdeling "Landschapsarchitectuur" aan de Academie van Bouwkunst te Amsterdam. Zijn ontwerpervaring ligt op het vlak van regionale planvorming ten behoeve van landschapsontwikkeling, tegen de achtergrond van actuele verstedelijkingsopgaven, nieuwe infrastructuur en rurale herinrichting. Door zijn werk aan het regionale landschap van Nederland is zijn interesse gewekt voor ruimtelijke ontwerpthema's die in zijn ogen totnogtoe onderbelicht zijn gebleven: de landschapsarchitectonische bewerking van de historische topografie, de noodzaak van selectiviteit op de schaal van de regio en de professionele verantwoordelijkheid van de verschillende disciplines, werkzaam in het veld van de ruimtelijke ordening en inrichting.

L'auteur

Eric Luiten (Nijmegen, 1959) est architecte-paysagiste consultant, publiciste et enseignant (Wageningen Universiteit, 1985). De 1985 à 1990, il travaillait au Ministère néerlandais de l'agriculture, de la pêche et de la gestion de la nature; et de 1990 à 1995 comme chef de projet au bureau *H+N+S Landschapsarchitecten* à Utrecht. Il était également cofondateur et rédacteur permanent de la revue spécialisée "*Blauwe Kamer*" et de l'annuaire "*Landschapsarchitectuur en Stedenbouw in Nederland*". De 1995 à 1999 il habitait et travaillait à Barcelona. Début 1999, Eric Luiten a été désigné chef de la section "Architecture du paysage" à l'Académie d'architecture d'Amsterdam.

Son expertise concerne la conception de plans de développement du paysage à l'échelle régionale, dans le contexte actuel de l'extension urbaine, des nouvelles infrastructures et du réaménagement rural. Par son travail pour le paysage régional aux Pays-Bas, il s'est intéressé à des thèmes à ses yeux négligés: le traitement paysager de la topographie historique, la nécessaire sélectivité d'action à l'échelle d'une région et la responsabilité professionnelle des diverses disciplines qui interviennent dans les domaines de l'aménagement du territoire et du projet d'aménagement.

Résumé

[paysage, urbanisation, tendances, Lille métropole franco-belge, Randstad, Ruhrgebiet, Barcelona, Twente]

A la demande de l'Atelier transfrontalier, Eric Luiten examine les tendances et attentes actuelles à l'égard du paysage dans les territoires urbains et métropolitains ouest-européens: impacts de l'urbanisation, pression récréative, modernisation de l'agriculture, transports, protection de la nature, etc. Il traite aussi de la signification du paysage comme espace lent, comme facteur de différenciation et comme élément de qualité urbaine. Enfin, Luiten examine les stratégies de développement paysager de quatre régions urbaines: Randstad, Ruhrgebiet, Barcelona Metropolitana et Stedenband Twente.

Samenvatting

[landschap, verstedelijking, trends, metropool Lille, Frans-belgische metropool, Randstad, Ruhrgebiet, Barcelona, Twente]

Op vraag van het Grensoverschrijdend Atelier onderzoekt Eric Luiten de huidige trends en verwachtingen t.o.v. het landschap in (West-Europese) grootstedelijke gebieden: impact van de verstedelijking, de recreatiedruk, de modernisering van de landbouw, het verkeer, het natuurbehoud, enz. Ook de betekenis van het landschap als trage ruimte, als differentiërende factor en als element van stedelijke kwaliteit komt aan bod. Tenslotte worden de landschapsstrategieën van vier stedelijke regio's onderzocht: de Randstad, het Ruhrgebiet, Barcelona Metropolitana, de Stedenband Twente.

Abstract

[landscape, urbanization, trends, metropolis of Lille, French-Belgian metropolis, Randstad, Ruhrgebiet, Barcelona, Twente]

At the request of the Cross-Border Workshop, Eric Luiten investigates the current trends and expectations with regard to landscape in (West European) metropolitan regions: impact of urbanization, recreational pressure, modernization of agriculture, traffic, nature conservation, etc. He also deals with the significance of the landscape as inert space, as differentiating factor and as element of urban quality. Finally, the landscape development strategies of four urban regions are examined : Randstad, Ruhrgebiet, Barcelona and Stedenband Twente.

oktober 1991: Vijf Franse, Waalse en Vlaamse intercommunales (Lille Métropole Communauté Urbaine, IDETA, IEG, Leiedal en WVI) beslissen samen een grensoverschrijdende permanente conferentie van intercommunales op te richten: de GPCI (of COPIT voor onze Franse en Waalse burens).

januari 1998 – december 2001: Na meerdere gezamenlijke projecten te hebben uitgevoerd en/of ingeleid, starten de vijf partners, samen met het Agence de développement et d'urbanisme, een gemeenschappelijk beslissingsproces voor de ontwikkeling en ordening van de Frans-Belgische metropool. Het project neemt de vorm aan van een Grensoverschrijdend ontwikkelings- en ordeningsschema. Het krijgt de naam "Grootstad": een acroniem van de Nederlands- en Franstalige namen van het schema. Het krijgt financiële steun van Europa (programma Terra van de DG Regio voor innoverende initiatieven inzake ruimtelijke ordening). De projectpartners, de Vlaamse en Waalse gewesten en de provincie West-Vlaanderen dragen ook bij tot zijn financiering. Voor het uitwerken van het project, dat uiteindelijk leidt tot een "*Strategie voor een grensoverschrijdende metropool*", ontpopt de GPCI zich tot een "machine" om ideeën te produceren en draagvlak te creëren. Het resultaat: een gezamenlijk toekomstperspectief met concrete projecten die door de drie regio's gedragen worden. Om het gezamenlijke denkwerk en de Strategie beter kenbaar te maken publiceert de GPCI zestien "*Cahiers en/of Dossiers van het Grensoverschrijdend atelier*", die gemiddeld in 1000 exemplaren verspreid worden.

september 2000: De GPCI krijgt een juridische basis. Bij gebrek aan grensoverschrijdende juridische instrumenten wordt ze omgevormd tot een vereniging naar Frans recht, waarin de Franse en Waalse intercommunales rechtstreeks deelnemen. Omdat de Vlaamse intercommunales vooralsnog niet kunnen toetreden tot verenigingen wordt met hen een samenwerkingsovereenkomst afgesloten, zodat ook zij evenwaardig betrokken worden bij de werking en besluitvorming van de GPCI.

25 maart 2002: Zo'n 400 Fransen, Walen en Vlamingen nemen in de Kortrijkse Schouwburg deel aan het eerste "*Rendez-vous van de Frans-Belgische Eurometropool*". Voor de GPCI, die dat colloquium organiseert, komt het erop aan de "*Strategie voor een grensoverschrijdende metropool*", resultaat van het project "Grootstad", bredere bekendheid te geven, en erover te kunnen debatteren. Op het podium en in de zaal zitten zowel actoren van permanente grensoverschrijdende samenwerking, als experts en beleidsvoerders. Er ontstaat een "positieve kortsluiting" tussen verschillende groepen actoren die samen bouwen aan de grensoverschrijdende metropool.

16 september 2002: De Belgische en Franse Eerste Ministers en de Minister Presidenten van de Franse Gemeenschaps- en de Vlaamse en Waalse Gewestregeringen ondertekenen het akkoord inzake grensoverschrijdende samenwerking tussen lokale openbare besturen. Na ratificatie door de parlementen zal dit akkoord de mogelijkheid scheppen grensoverschrijdende openbare structuren op te richten, onder meer voor de GPCI.

2002-2003: De GPCI houdt een raadpleging omtrent de "*Strategie voor een grensoverschrijdende metropool*" bij 270 lokale besturen, overheden, administraties en instellingen. De Strategie vindt haar weerslag in de beleidsdocumenten en de projecten van lokale, regionale en nationale overheden en van openbare en particuliere actoren aan weerszij van de grens. De GPCI vertaalt de prioriteiten van de Strategie in een "*Prioritaire en Operationeel Plan*" (POP) dat ze in juni 2003 goedkeurt, en dat ze samen met de intercommunales uitvoert.

29 oktober 2003: Z. M. Albert II, Koning der Belgen, op staatsbezoek in Frankrijk, spreekt tot de Grensoverschrijdende Permanente Conferentie van Intercommunales: "*In tien jaar tijd heeft deze Permanente Conferentie zich een reputatie opgebouwd van heus laboratorium inzake grensoverschrijdende samenwerking.*" Door zijn bezoek, en door zijn deelname aan meerdere grensoverschrijdende evenementen, beklemtoont hij het belang dat de Belgische en Franse instanties, op alle bevoegdheidsniveaus, hechten aan het slagen van de grensoverschrijdende samenwerking.

2003-2005: Dank zij het Interreg 3a-programma France-Wallonie-Vlaanderen krijgt de GPCI steun van het Europees Fonds voor Regionale Ontwikkeling (EFRO) voor het project "*Een andere kijk*": de GPCI publiceert een nieuwe reeks "*Cahiers en Dossiers van het Grensoverschrijdend atelier*" met zowel resultaten van het project "Grootstad" die nog niet de nodige bekendheid kregen als meer recent werk.

octobre 1991: Cinq intercommunales française, wallonnes et flamandes (Lille Métropole Communauté Urbaine, IDETA, IEG, Leiedal en WVI) décident de créer une conférence permanente intercommunale transfrontalière: la COPIT (ou GPCI pour nos voisins flamands).

janvier 1998 – décembre 2001: Après avoir initié et réalisé plusieurs projets communs, ces cinq structures engagent, avec le concours de l'Agence de développement et d'urbanisme, un processus décisionnel commun pour le développement et l'aménagement de la métropole franco-belge. Ce processus prend la forme d'un schéma transfrontalier: le projet "Grootstad", d'après les dénominations néerlandaise et française du schéma. Le projet bénéficie de concours financiers européens (programme Terra de la DG Regio pour les initiatives innovantes d'aménagement du territoire). Les partenaires du projet, les régions Flandre et Wallonie et la province de Flandre Occidentale participent également à son financement. Pour la réalisation du projet, qui conduit finalement à l'élaboration d'une "*Stratégie pour une métropole transfrontalière*", la COPIT se transforme en "machine" à produire de la matière grise et de la participation. Le résultat: une vision d'avenir commune et de nombreux projets transfrontaliers, crédibles et partagés, à concrétiser. Pour faire connaître cette réflexion commune et la Stratégie qui en résulte, la COPIT publie seize "*Cahiers et/ou Dossiers de l'Atelier transfrontalier*", diffusés à environ 1000 exemplaires.

septembre 2000: La COPIT se donne une base juridique. En l'absence d'outils juridiques transfrontaliers, elle se transforme en association de droit français, dont les membres sont les intercommunales wallonnes et française. Puisque les intercommunales flamandes ne peuvent adhérer à une association, une convention de coopération est conclue, qui leur permet de participer au fonctionnement et à la prise de décision de la COPIT.

25 mars 2002: Quelques 400 français, flamands et wallons se réunissent dans le théâtre de Kortrijk pour le premier "*Rendez-vous de l'Eurométropole franco-belge*". Pour la COPIT, organisatrice de ce colloque, il s'agit avant tout de faire connaître et de débattre de sa "*Stratégie pour une métropole transfrontalière*", fruit du processus "Grootstad". Sur le podium et dans la salle, ce colloque réunit des acteurs de la coopération transfrontalière, des experts et des décideurs. Il produit une sorte de "court-circuit" entre les différents groupes d'acteurs qui bâtissent ensemble la métropole transfrontalière.

le 16 septembre 2002: Les Premiers Ministres français et belge et les Ministres Présidents des gouvernements wallon, flamand et de la Communauté française de Belgique signent l'accord sur la coopération transfrontalière entre les collectivités territoriales. Après ratification par les parlements, cet accord permettra de créer des organismes publics transfrontaliers, par exemple pour la COPIT.

2002-2003: La COPIT organise une consultation au sujet de la "*Stratégie pour une métropole transfrontalière*" auprès de 270 collectivités locales, autorités, administrations et institutions. La Stratégie inspire désormais les orientations politiques et les projets des autorités locales, régionales et nationales et des acteurs publics et privés de part et d'autre de la frontière. La COPIT traduit les priorités de la Stratégie dans son "*Plan Opérationnel Prioritaire*" (POP) qu'elle approuve en juin 2003, et qu'elle met en œuvre avec les intercommunales.

29 octobre 2003: S. M. Albert II, Roi des Belges, en visite d'Etat en France, s'exprime devant la Conférence Permanente Intercommunale Transfrontalière: "*Depuis dix ans, cette Conférence Permanente s'est forgée une réputation de véritable laboratoire de coopération transfrontalière.*" Par sa visite, et par sa participation à plusieurs événements transfrontaliers, il souligne l'intérêt qu'accordent les instances belges et françaises, à tous les niveaux de compétence, à la réussite de la coopération transfrontalière.

2003-2005: Grâce au programme Interreg 3a France-Wallonie-Vlaanderen, la COPIT obtient un concours financier du Fonds Européen de Développement Régional (FEDER) pour le projet "*Changer le regard*": la COPIT publie une nouvelle série de "*Cahiers et Dossiers de l'Atelier transfrontalier*", ceci à la fois pour valoriser les résultats du projet "Grootstad" qui n'ont pas encore été diffusés, et pour faire connaître ses travaux plus récents.

GRENDOERSCHRIJDEND **atelier** TRANSFRONTALIER

une initiative de la

COPIT
Conférence
Permanente
Intercommunale
Transfrontalière

een initiatief van de

GPCI
Grensoverschrijdende
Permanente
Conferentie van
Intercommunales

Ideta Tournai (b)

Ieg Mouscron (b)

Lille Métropole Communauté urbaine (f)

Leiedal Kortrijk (b)

Wvi Brugge (b)

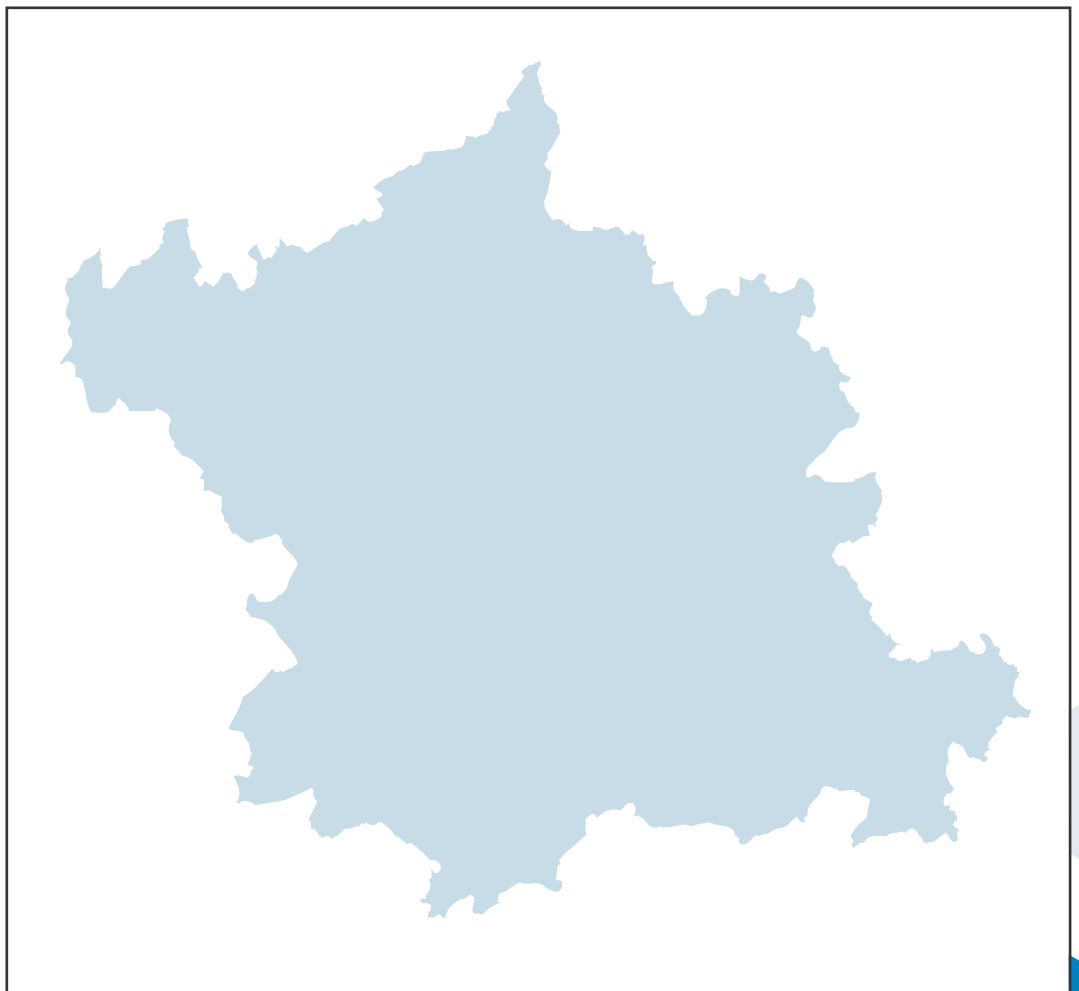
avec

met

Agence de développement

et d'urbanisme de

Lille métropole (f)



ce projet est cofinancé par
l'Union Européenne
*dit project wordt gesteund
door de Europese unie*



COPIT – GPCI

2 place du Concert - F 59043 Lille cedex
tél (33) 320 63 33 65 - fax (33) 320 63 33 99
info@copit-gpci.org - www.copit-gpci.org